



דוחות כספיים

ליום 31 בדצמבר 2014

תוכן העניינים:

1. תיאור עסקי התאגיד (חלק א')
2. דו"ח הדירקטוריון (חלק ב')
3. דוחות כספיים ליום 31 בדצמבר 2014 (חלק ג')
4. פרטים נוספים על התאגיד כולל שאלון ממשל תאגידי (חלק ד')
5. הצהרת מנהלים לפי תקנה 9ב(ד)(1) (חלק ה')

החברה הינה "תאגיד קטן" כהגדרת מונח זה בתיקון לתקנות ניירות ערך (דוחות תקופתיים ומיידיים) (תיקון) התשע"ד – 2014 ("התיקון"). בהתאם לדיווח מידי שפרסמה החברה ביום 12 במרץ 2014, דירקטוריון החברה החליט לאמץ את מלוא ההקלות אשר אושרו כאמור לתאגידי קטנים במסגרת התיקון.

תיאור עסקי התאגיד (חלק א')

תוכן עניינים

<u>עמוד</u>		
5	מקרא	
6	כללי	פרק 1
6-8	פעילות התאגיד ותאור התפתחות עסקיו	פרק 2
	2.1 תאור עסקי התאגיד	
	2.2 תרשים מבנה האחזקות של החברה	
	2.3 תחומי פעילות	
	2.4 השקעות בהון התאגיד ועסקאות במניותיו	
	2.5 חלוקת דיבידנדים	
8-12	מידע כללי	פרק 3
	3.1 מידע כספי לגבי תחומי הפעילות של התאגיד	
	3.2 סביבה כללית והשפעתה על פעילות התאגיד	
	3.2.1 כללי	
	3.2.2 מצב כלכלי ופיננסי בעולם ובישראל	
	3.2.3 מכירה למספר לקוחות מצומצם	
	3.2.4 סטנדרטים גבוהים בענף	
	3.2.5 סינרגיה בין תחומי הפעילות	
12-20	תחום פעילות המנועים	פרק 4
	4.1 רקע	
	4.2 מידע כללי על תחום פעילות המנועים	
	4.3 מגבלות תקינה ואילוצים מיוחדים החלים על תחום המנועים	
	4.4 שינויים בתחום המנועים ובתחום הרווחיות	
	4.5 גורמי ההצלחה הקריטיים בתחום המנועים והשינויים החלים בהם	
	4.6 שינויים במערך הספקים וחומרי הגלם לתחום המנועים	
	4.7 חסמי הכניסה והיציאה העיקריים של תחום המנועים ושינויים החלים בהם	
	4.8 תחליפים למוצרי תחום המנועים ושינויים החלים בהם	
	4.9 מבנה התחרות בתחום המנועים ושינויים החלים בו	
	4.10 מוצרים ושירותים	
	4.11 לקוחות	

- 4.12 שיווק והפצה בתחום המנועים
- 4.13 תחזית הזמנות בתחום המנועים
- 4.14 עונתיות
- 4.15 כושר ייצור
- 4.16 רכוש קבוע ומתקנים
- 4.17 מחקר ופיתוח
- 4.18 הון אנושי
- 4.19 חומר גלם וספקים

20-26

פרק 5 תחום ייצור החלקים למנועים

- 5.1 מידע כללי תחום ייצור החלקים למנועים
- 5.2 מוצרים ושירותים
- 5.3 לקוחות
- 5.4 שיווק והפצה
- 5.5 הזמנות צפויות
- 5.6 תחרות
- 5.7 עונתיות
- 5.8 כושר ייצור
- 5.9 רכוש קבוע ומתקנים
- 5.10 מחקר ופיתוח
- 5.11 הון אנושי
- 5.12 חומר גלם וספקים

27-45

פרק 6 מידע נוסף ברמת התאגיד

- 6.1 תרשים המבנה הארגוני של מב"ש
- 6.2 כוח האדם
- 6.3 חומרי גלם וספקים
- 6.4 הון חוזר
- 6.5 השקעות
- 6.6 מימון
- 6.7 מיסוי
- 6.8 מקרקעין
- 6.9 הגנת הסביבה
- 6.10 מגבלות ופיקוח על פעילות החברה

6.11 הסכמים מהותיים

6.12 הליכים משפטיים

6.13 יעדים ואסטרטגיה עסקית

6.14 ביטוחים

6.15 שעבודים

6.16 מידע כספי לגבי מגזרים גיאוגרפיים

6.17 דיון בגורמי סיכון

מקרא

למען הנוחות, בדו"ח תקופתי זה תהיינה לקיצורים הבאים המשמעות הרשומה לצידם:

מנועי בית שמש אחזקות (1997) בע"מ	החברה, או התאגיד
מנועי בית שמש בע"מ	מב"ש
כלל תעשיות בע"מ	כת"ש
אורמת תעשיות בע"מ	אורמת
LIVNICA PRECIZNIH ODLIVAK	LPO
המפעל בבית שמש	מפעל מב"ש
משרד הביטחון, מדינת ישראל	משהב"ט
Pratt & Whitney ארה"ב	PW
Pratt & Whitney קנדה	PWC
General Electric Aircraft Engines – ארה"ב	GE
MTU Aero Engines – גרמניה	MTU
Hamilton Sundstrand – ארה"ב	HS
Snecma (Groupe Safran) – צרפת	SNECMA
Siemens AG – גרמניה	Siemens
Long Term Agreement, הסכם ארוך טווח	LTA
חיל האויר הישראלי	ח"א
התעשייה האווירית	תע"א
Federal Aviation Administration, רשות התעופה הפדרלית האמריקאית	FAA
European Aviation Safety Agency, הסוכנות לבטיחות אווירית של האיחוד האירופי	EASA
Civil Aviation Authority Israel, רשות התעופה האזרחית, משרד התחבורה	CAAI
Original Equipment Manufacturer	OEM
הבורסה לניירות ערך בתל-אביב בע"מ	הבורסה
Risk & Revenue Sharing Program	RRSP
חוק ניירות ערך, התשכ"ח-1968	חוק ניירות ערך
חוק החברות, התשנ"ט-1999	חוק החברות
Net Operating Income, הכנסות מנדל"ן להשקעה בניכוי עלויות התפעול הנדרשות	NOI

פרק 1 – כללי

להלן תיאור עסקי התאגיד ליום 31 בדצמבר 2014, הסוקר את החברה והתפתחות עסקיה, כפי שחלו בשנת 2014 (להלן: "תקופת הדוח").

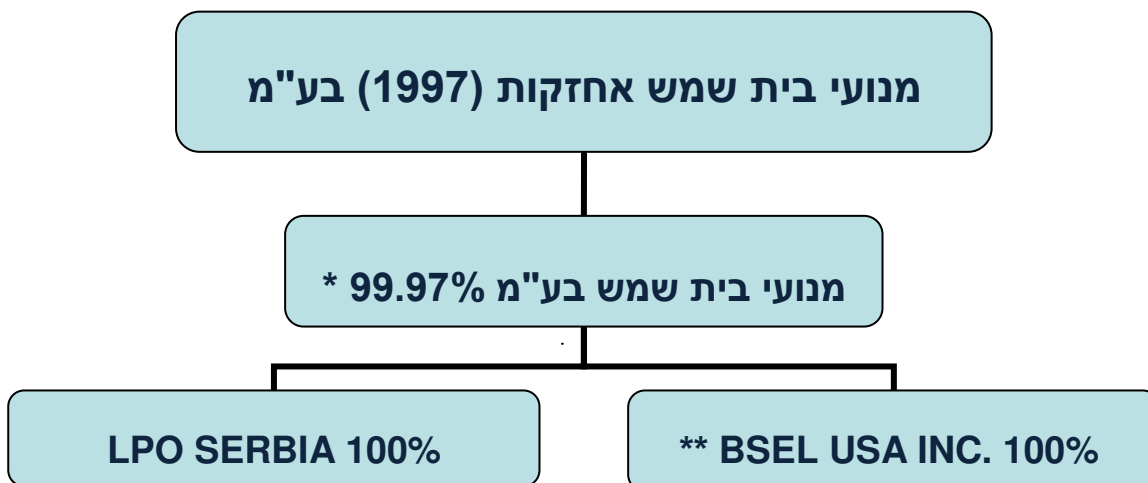
הנתונים המופיעים בדו"ח זה מעודכנים ליום 31 דצמבר 2014, אלא אם צוין במפורש אחרת. הצגת הסכומים המדווחים בדו"ח זה היא על בסיס כללי ה-IFRS, ראו באור 2 לדוחות הכספיים של החברה ליום 31 בדצמבר 2014.

פרק 2 - פעילות התאגיד ותאור התפתחות עסקיו

2.1 תאור עסקי התאגיד והתפתחות הכללית של עסקיו

- 2.1.1 החברה הינה חברת אחזקות, אשר הנכס היחיד שבבעלותה הינו מב"ש. החברה מחזיקה נכון למועד דו"ח זה ב-99.97% מהונה המונפק של מב"ש והיא בעלת השליטה בה. כל פעילותה העסקית של החברה מבוצעת באמצעות מב"ש, הממוקמת באזור התעשייה המערבי בבית שמש.
- 2.1.2 מב"ש עוסקת בעיקר בייצור חלקים למנועי סילון וכן בהרכבה, שיפוץ והנדסה של מנועי סילון. השירותים והמוצרים שמספקת מב"ש מיועדים לשוק התעופה האזרחי ולשוק התעופה הצבאי. כיום מרבית מכירותיה של מב"ש הן לשוק האזרחי.
- 2.1.3 נכון ליום 31 בדצמבר 2014 ולמועד הדו"ח, מחזיקה כת"ש ב-34% מההון ו-36.1% מזכויות ההצבעה בחברה, ומר אבנר שחם מחזיק, במישרין ובאמצעות חברה בשליטתו, ב-25.5% מההון ו-27% מזכויות ההצבעה. לפרטים נוספים על היסטוריית התאגיד ראו בדוח התקופתי לשנת 2013.
- 2.1.4 החברה הצהירה כי החל מיום 21 באוגוסט 2008, ולמען הזהירות, הסכימו כת"ש ומר אבנר שחם כי כת"ש כבעלת השליטה בחברה לכל דבר ועניין ובעלת עניין אישי בעסקאות החברה עם מנכ"ל החברה מר אבנר שחם. כן הסכימו מר שחם וכת"ש כי כל עוד יהיה מר שחם בעל עניין בחברה, הרי שבאסיפות הכלליות של החברה החל מיום 21 באוגוסט 2008 ואילך, אשר בהן יועלה לאישור עניין הקשור לכת"ש כבעלת השליטה בחברה או שנדרש לזהות את בעל השליטה או קרובו, לא יתייחס הצבעתו של מר שחם במניין קולות המצביעים שאינם בעלי עניין אישי בעסקה או שאינם בעל השליטה או קרובו. במכתבו מיום 7 בפברואר 2015, הודיע מר אבנר שחם כי הוא חוזר בו מההסכמות עם כת"ש. החברה בוחנת את ההודעה, תוקפה, משמעותה והשלכותיה.

2.2 תרשים מבנה האחזקות של החברה ליום 31 בדצמבר 2014



* חברה פרטית לא מוגבלת בשם קרן יוסף שידלובסקי מחזיקה בחלק זניח (כ-0.03%) ממניות מב"ש. חברה זו איננה פעילה כיום בכל צורה ודרך בניהולה של מב"ש ואינה קשורה למי מבעלי העניין בחברה.

** BSEL USA Inc. הוקמה בשנת 2007. במועד דו"ח זה אין פעילות עסקית משמעותית בחברה.

2.3 תחומי פעילות

נכון ליום 31 בדצמבר 2014, פועלת החברה בשני תחומים עיקריים המהווים מגזרים חשובים בדוחותיה הכספיים:

1. תחום מנועים: שיפוץ, הרכבה והנדסה של חלקים שונים למנועים ומנועי סילון.
2. תחום ייצור חלקים: ייצור חלקים למנועי סילון לרבות ייצור יציקות מדויקות של חלקי מתכת למנועי סילון.

תחומי הפעילות של מב"ש שזורים זה בזה במידה רבה וכרוכים בקשרי גומלין הדוקים. שני תחומי הפעילות מבוצעים במפעל מב"ש, ובמפעל החברה הבת LPO שבסרביה. מפעל זה פועל במסגרת תחום ייצור החלקים.

שני התחומים רוכשים שירותים ומוצרים זה מזה על פי תמחור שקובעת הנהלת החברה. בנוסף קיימים אגפים בחברה המספקים שירותים משותפים – הנהלה ראשית, כספים, אבטחת איכות, שיווק, כוח אדם, יעוץ משפטי ותחזוקה.

2.4 השקעות בהון התאגיד ועסקאות במניותיו

בשנת 2014 לא היו עסקאות מהותיות במניות החברה או כאלה ששינו את מבנה ההון.

2.5 חלוקת דיבידנדים

2.5.1 מדיניות דיבידנד

דירקטוריון החברה אישר מדיניות דיבידנד ב-3 בספטמבר 2006, לפיה יחולקו לפחות 30% מרווחיה השוטפים של החברה כדיבידנד ובלבד שלחברה עודפים מספיקים לצורך החלוקה כמתחייב על פי חוק החברות ולא קיים חשש שהחלוקה המוצעת תפגע משמעותית בתזרים המזומנים של החברה או בתכניות שיאושרו ויאומצו מעת לעת ע"י הדירקטוריון.

סך יתרת הרווחים הראויים לחלוקה במב"ש ל- 31.12.2012, 31.12.2013, 31.12.2014 הינם 6,890, 7,321, ו-8,465 אלפי דולר בהתאמה.

2.5.2 חלוקת דיבידנד

ראו באור 24 לדוחות הכספיים.

2.5.3 מגבלות חיצוניות על חלוקת דיבידנד

על החברה לא מוטלות במועד דו"ח זה מגבלות חיצוניות על חלוקת דיבידנד, למעט התחייבות מב"ש לעמוד בתנאי אמות מידה פיננסיות כלפי תאגידים בנקאיים (לפירוט נוסף ראו סעיף 6.6.5 להלן). נכון ל-31 בדצמבר 2014 ולמועד הדו"ח עומדת מב"ש בהתנייה זו.

פרק 3 – מידע כללי

3.1 מידע כספי לגבי תחומי הפעילות של התאגיד

שנת 2012		שנת 2013		שנת 2014		באלפי \$
תחום המנועים	תחום ייצור חלקים	תחום המנועים	תחום ייצור חלקים	תחום המנועים	תחום ייצור חלקים	
						1. הכנסות
16,604	56,102	23,786	55,719	17,734	60,248	א. הכנסות מחיצוניים
357	151	400	166	424	192	ב. הכנסות מתחומי פעילות אחרים
16,961	56,253	24,186	55,885	18,158	60,440	ג. סך הכל
						2. עלויות
6,156	29,549	10,074	29,164	5,866	30,526	עלויות משתנות (*)
9,144	21,866	10,958	25,057	10,202	25,942	עלויות קבועות (*)
15,300	51,415	21,032	54,221	16,068	56,468	א. סך עלויות התחום לחיצוניים

151	357	166	400	192	424	ב. עלויות המהוות הכנסות של תחום אחר בתאגיד
1,510	4,481	2,988	1,264	1,898	3,548	3. רווח תפעולי (רווח לפני מימון)
8.9%	8.0%	12.4%	2.3%	10.5%	5.9%	4. שיעור הרווח התפעולי
15,565	56,301	16,209	57,287	19,441	59,351	5. סך הנכסים (**)
6,067	9,464	21,986	8,490	21,445	9,378	6. סך התחייבויות (**)

* חברות הקבוצה אינן מנהלות מערכת תמחיר ייעודית המבחינה בין עלויות קבועות ומשתנות. החלוקה לעיל נעשתה לצרכי דיווח זה בלבד. עלויות משתנות הינן עלויות שיש לחברות גמישות בניהול ובשליטה בהן בטווח הקצר והשפעתן היא על התפוקה הישירה, לעומת עלויות קבועות שאינן גמישות בטווח הקצר ואינן משפיעות על התפוקה באופן ישיר.

** נכסים והתחייבויות הניתנים לייחוס לתחומי הפעילות.

הסברים לשינויים ברווחיות התפעולית:

בתחום יצור החלקים רואים עלייה ברווח התפעולי ובשיעור הרווח התפעולי בשנת 2014 הנובעים בעיקר מהשינוי בשער החליפין של הדולר והשפעתו על הקטנת הוצאות השכר הדולריות. ההכנסות בתחום זה הינן דולריות ולכן ירידת הוצאות במונחים דולריים גרמה לעלייה ברווחיות. בעלויות המגזר כלולה הוצאה להפחתת השקעה במנוע עבור מטוס Lear 85 בסך של כ-1.2 מיליון דולר המתוארת בסעיף 6.5.2 להלן. בתחום המנועים רואים ירידה משמעותית בהכנסות בשנת 2014, שמקורה בעיקר מירידה בפעילות מול לקוחות זרים המגלמת שיעור רווח תפעולי גבוה יותר.

בשנת 2013, בתחום יצור החלקים רואים ירידה ברווח התפעולי ובשיעור הרווח התפעולי לעומת השנה שקדמה לה, הנובעים בעיקר מהשינוי בשער החליפין של הדולר והשפעתו על גידול בהוצאות השכר הדולריות. ההכנסות בתחום זה הינן דולריות ולכן עלית הוצאות במונחים דולריים גרמה לירידה ברווחיות. בתחום המנועים רואים עליה משמעותית בהכנסות בשנת 2013, הנובעת בעיקר מזכיה במכרזי שיפוץ מנועים עבור לקוחות זרים שבפעילות עימם גלום שיעור רווח תפעולי גבוה יותר.

3.2 הסביבה הכללית והשפעתה על פעילות התאגיד

3.2.1 כללי

החברה, באמצעות מב"ש, פועלת בענפי התעופה הצבאי והאזרחי עבור לקוחות בישראל ובחו"ל. לקוחותיה של מב"ש הם בעיקר חברות העוסקות בייצור מנועי מטוסים, חילות אוויר בעולם וחיל האוויר הישראלי.

לקוחותיה העיקריים של מב"ש בשנת 2014 הם יצרני המנועים הגדולים בעולם ובהם HS, MTU, GE, Eldim, Snecma, וכן משרד הבטחון בישראל וצבאות ומשטרות בעולם. מב"ש מושפעת מן המתרחש בענף התעופה האזרחית בעולם ומשינויים ברמת הייצור והמכירה של מטוסים אזרחיים. שינויים במצב הגיאופוליטי בארץ ובעולם עשויים להשפיע על מכירותיה של מב"ש לחיל האוויר הישראלי ולצבאות אחרים. מב"ש עלולה להיפגע במקרה של שינויים לרעה ביחסי ארה"ב-ישראל או בשל מתן הנחיות מהממשל האמריקאי לחברות המנועים האמריקאיות להקטין את היקף פעילותן בישראל. פעילותה של מב"ש בענף התעופה הצבאית בארץ, מושפעת מסכום ומהרכב תקציב הביטחון המשתנה של מדינת ישראל. בשנים האחרונות חל קיצוץ מתמשך בתקציבי משהב"ט ומשמעותו הקטנה בהיקפי הרכישות של משהב"ט במב"ש.

מצב כלכלי ופיננסי בעולם ובישראל 3.2.2

שנת 2014 התאפיינה בצמיחה מתונה בשוק התעופה העולמית שהשפיעה בהתאם על הביקושים למוצרים ולשירותים שמספקת החברה. הורדת הריבית ע"י בנק ישראל במספר פעימות במהלך השנה ל-0.25% הקטינה את תשלומי הריבית של החברה על האשראי הבנקאי. לגבי שער החליפין של השקל, ניתן לחלק את 2014 ל-2 תקופות: עד לאמצע חודש אוגוסט 2014, השקל התחזק במנגד למגמה העולמית ואילו בחצי השנה האחרונה, בנק ישראל והאוצר הפכו למעורבים יותר במסחר, ההתחזקות התמתנה והפכה מתואמת עם המגמות העולמיות. העלייה החדה של שער החליפין של הדולר ביחס לשקל תרמה לשיפור ברווחיות החברה, לאור העובדה כי מרבית הכנסות החברה הינן דולריות לעומת הוצאות השכר שלה הנקובות בשקלים. רמות השערים בהן השקל נמצא לקראת סוף השנה, משפרות את כושר התחרות של הייצוא הישראלי בכלל ואת כושר התחרות של החברה בפרט ומשפיעות באופן ישיר על תוצאותיה המדווחות של החברה. אנו מעריכים שהירידה במחירי הנפט, המשך השיפור בכלכלה האמריקאית, הרחבה מוניטרית צפויה של הבנק המרכזי באירופה ועלויות מימון נמוכות יחסית יסייעו לכלכלה העולמית לצמוח בקצב מהיר יותר בשנת 2015 וכנגזרת מכך עשויים לעלות הביקושים למוצרי ושירותי החברה. ההתפתחויות בשווקים העולמיים, ובפרט בגוש האירו ובארה"ב, הכוללות גם תנודתיות בשערי החליפין וכן ההתפתחויות המקומיות המתוארות לעיל,

משפיעות ועלולות להמשיך ולהשפיע על החברה. לא ניתן להעריך בשלב זה במלואה את השפעת הגורמים האמורים על המצב הכלכלי בכלל ועל מצב החברה בפרט.

המידע לעיל הינו מידע צופה פני עתיד כהגדרתו בחוק ניירות ערך, תחזית, הערכה, אומדן או מידע אחר, המתייחסים לאירוע או עניין עתידיים שהתממשותם אינה ודאית ואינה בשליטתו של התאגיד.

3.2.3 מכירה למספר לקוחות מצומצם

סך המכירות לחמשת הלקוחות הגדולים של מב"ש בשנת 2014 מהווה כ-79% מסך המכירות הכולל של מב"ש. בשנת 2013 סך המכירות לחמשת הלקוחות הגדולים היה כ-81% מסך המכירות הכולל.

3.2.4 סטנדרטים גבוהים בענף

בענף התעופה קיימת הקפדה על סטנדרטים גבוהים של איכות ועל עמידה קפדנית בלוח זמנים. אי עמידתה של מב"ש בסטנדרטים אלה בהזמנה מסוימת או לאורך זמן, עלולה לגרום לאובדן הזמנות מלקוח מסוים ולפגיעה במוניטין של מב"ש. פגיעה זו, לאור מספרם הקטן של הלקוחות הפוטנציאליים, עלולה לגרום לירידה מהותית במכירות מב"ש.

שוק מוצרי התעופה מאופיין בתנודתיות הנובעת משינויים גלובליים בביקושים לטיסות ומטוסים בעולם. תנודתיות זו עלולה להשפיע על פעילות מב"ש הן בשל הקטנת הביקוש למוצריה והן בשל כניסת מתחרים חדשים לתחומי פעילותה של מב"ש.

3.2.5 סינרגיה בין תחומי הפעילות

במב"ש קיימת תרומה הדדית בין תחומי הפעילות, כאשר כל אחד מתחומי הפעילות תורם לתחום הפעילות האחר באספקה של שירותים ומוצרים. הנהלת החברה פועלת למיקסום הסינרגיה במב"ש ולביצוע השילוב הטוב ביותר בין המערכות המשותפות כגון שיווק, מכירות והפצה בין תחומי הפעילות השונים של שני תחומי הפעילות.

באופן זה, מיוצרים מספר ניכר של חלקים במנוע במסגרת תחום ייצור החלקים ולאחר פעולת הייצור הראשוני בתהליך של יציקה, עוברים החלקים תהליך של עבוד שבבי, ציפויים השחזות וכו' הנעשה במסגרת תחום המנועים.

למב"ש יש יתרון יחסי בביצוע העבודה במפעל מרכזי אחד בו בית היציקה הינו חלק אינטגרלי במערך הייצור. כתוצאה מזה יש לקוחות המעדיפים למסור עבודות למב"ש בידיעה שהעבודה מבוצעת תחת קורת גג אחד או בלשון המקצועית: One Stop Shop.

בנוסף ישנם פרויקטים בהם יש צורך בביצוע תהליכי הרכבה ומסירת מודול מורכב ללקוח, כאן משתלב תחום המנועים ומעניק מניסיונו את היתרון היחסי של יכולת ההרכבה.

פרק 4 - תאור עסקי התאגיד לפי תחומי הפעילות – תחום המנועים

4.1 רקע

בתחום זה פועלת החברה באמצעות מב"ש בעיקר בשיפוץ ובתיקון של חלקי מנועי סילון, של מנועי סילון, בהרכבת חלקים למנועי סילון ובהרכבת מנועים חדשים.

עיקר הפעילות בתחום מוקדשת לשיפוץ מנועים, שעברו מספר שעות טיסה בהתאם לנקבע בספרות המקצועית של יצרן המנוע (Scheduled Maintenance). אגף הרכבה ושיפוץ מנועים במפעל, בו מבוצעת הפעילות, מטפל בשני סוגי מנועים בשתי מחלקות, האחת מטפלת בקבוצת המנועים הגדולים F100-220/229 והשנייה בקבוצת המנועים הקטנים PT6, A-250, T-700.

אגף זה עוסק גם בתיקון תקלות שונות במנועים. תהליך התיקון משתנה ממנוע למנוע ובהתאם למהות התקלה תהליך תיקון מנוע אורך בין 30 ל-90 יום מרגע קבלת המנוע ועד למסירתו ללקוח.

במסגרת תחום המנועים, מתבצעת במפעל מב"ש עבודת פיתוח והנדסה בהתאם להזמנת לקוח ספציפית.

4.2 מידע כללי על תחום פעילות המנועים

אגף הרכבה ושיפוץ מנועים מוסמך לטפל בעיקר במנועים הבאים:

4.2.1 F-100-100/200 – PW (F-15 ו-F-16)

מב"ש השביחה מנועי ה-F-15 ו-F-16 בעיקר של חיל האוויר הישראלי לתצורת 22OE DPI. מטוסי קרב אלה נמצאים בשימוש חיל האוויר הישראלי, האמריקאי ומרבית חילות האוויר המערביים. תהליך ההשבחה כולל החלפת מערכת בקרת המנוע הישנה (שהיא הידרו-אלקטרית) במערכת דיגיטלית, השבחת ליבת המנוע

כדי לצמצם את הבלאי והרכבת יחידת ניטור ומעקב משוכללת במנוע (Engine Diagnostic Unit).

F-100-229 - PW 4.2.2

במסגרת הסכם שנחתם בין מב"ש לבין PW, ואשר הוארך עד לשנת 2018, מבצעת מב"ש תיקון ושיפוץ מכלולי של מנוע זה, הנחשב לאחד המתקדמים ביותר מבין מנועי מטוסי הקרב (מותקן במטוס F-15-E ו-F-16-I וב-F-15-I אשר נכנס לשימוש בחיל האוויר הישראלי), וזאת במסגרת האחריות שנתנה PW לחיל האוויר הישראלי.

T700, 701, 701C – GE (AH-64 מסוק "אפאצ'י"), (60-UH מסוק "בלקהוק") 4.2.3

שני המסוקים הנ"ל נמצאים בשימוש חיל האוויר הישראלי, ולהערכת מב"ש הם יהיו בשימוש במשך שנים רבות נוספות, וכן בשימוש חילות אוויר וגופים משטרתיים שונים בעולם.

אליסון 250 - מספר דגמים 4.2.4

מנועים אלה מותקנים במסוקי בל-206, MD-500 ("דיפנדר") ואחרים הנמצאים בשימוש אזרחי וצבאי בארץ ובעולם. למב"ש הסמכה מרשות התעופה האמריקנית לטפל במנוע זה.

מנוע PT6 4.2.5

מנוע טורבו פרופ, המשמש מטוסים לצרכים צבאיים ואזרחיים ובנוסף למסוקים, ברובם צבאיים. מנוע זה, שייצורו החל לפני קרוב לחמישים שנה, עדיין מיוצר בדגמיו השונים. השימושים האזרחיים הם בעיקר למטוסי מנהלים, תובלה קלה ומטוסי ריסוס. בשימושים הצבאיים – מטוסי אימון, תובלה קלה ומסוקים. החברה מניחה שמנועים אלה יהיו בשירות אזרחי וצבאי בשלושים השנים הקרובות.

המידע לעיל הינו מידע צופה פני עתיד, כהגדרתו בחוק ניירות ערך, המתבסס על הערכת החברה על בסיס תחזיות שנערכו וניסיון החברה. עם זאת, אין כל וודאות כי הערכה זו אכן תתממש וזאת בשל גורמים חיצוניים אשר אינם בשליטת החברה, כגון המשבר הפיננסי העולמי באופן העלול לגרום אי גידול בשוק שיפוץ המנועים.

מגבלות תקינה ואילוצים מיוחדים החלים על תחום הפעילות 4.3

עיסוק בתחום המנועים מחייב הליך של הסמכה מקצועית למפעל מב"ש. תהליך הרישוי נערך על ידי הלקוחות על מנת לאשר כי הספק מסוגל לייצר, לשפץ ולתקן עבורם חלקים ברמת האיכות הנדרשת על ידם. לקוחות אלה מזמינים תיעוד ו/או שירותים רק מספקים שקבלו הסמכה מקצועית. לחברה הסמכה מקצועית לשיפוץ מנועי F-100 של חברת

PW, מנועי T-700 של חברת GE, מנועי Allison A250 של חברת Rolls Royce ומנועי PT-6 של חברת PWC על ידי חיל האוויר הישראלי, תע"א, FAA, EASA ו-CAAI.

מפעל מב"ש עומד בתקן ISO-9000 וכן בתקן AS-9100 (דרגת האיכות התעופתית המקבילה ל-ISO-9000).

מב"ש מבצעת באופן שוטף הדרכות ולימוד צוות העובדים, בארץ ובחו"ל, בכל הדרגים במהלך העבודה ובאופן נפרד על ידי מומחים מחו"ל.

ייצוא מוצרים ומערכות צבאיות, כפוף לקבלת אישור ורישיונות ייצוא מאת משהב"ט ומגורמים נוספים. מב"ש פועלת על פי רישיונות ייצוא שהיא מקבלת מעת לעת מהגורמים המוסמכים לכך. רמת הסיווג הביטחוני של רוב המוצרים בתחום אינה גבוהה. FAA, EASA ו-CAAI בודקים בכל שנה בסקר את עמידת מב"ש בדרישות.

4.4 שינויים בתחום הפעילות ובתחום הרווחיות

ראו סעיף 3.2.2 וכן באור 32 לדוחות הכספיים - דיווח מגזרי.

4.5 גורמי ההצלחה הקריטיים בתחום הפעילות והשינויים החלים בהם

גורמי ההצלחה הקריטיים הם:

4.5.1 עמידה בתקני איכות גבוהים בעבודה הנקבעים על ידי חברות התעופה, חילות האוויר ויצרניות המטוסים והמנועים.

4.5.2 עמידה בלוחות זמנים קשיחים לאספקה ללקוח.

4.5.3 תחרותיות גבוהה במחיר השירותים, מול מתחרי החברה.

4.6 שינויים במערך הספקים וחומרי הגלם לתחום הפעילות

הלקוח המהותי של מב"ש בתחום המנועים הוא משהב"ט. לרוב, משהב"ט מספק למב"ש על חשבון, את מרבית החלקים הנדרשים לצורך שיפוץ המנועים. לגבי שיפוץ מנועים ומכלולים של לקוחות אחרים, מב"ש תלויה ביצרני המנועים לגבי מועדי האספקה של חלקי החילוף למנועים. תלות זו עלולה לגרום למב"ש עיכובים בשיפוץ מנועים של לקוחות, אם יתרחשו עיכובים באספקת חלקי החילוף ע"י יצרני המנועים, ובמקרים מיוחדים עד כדי חיוב החברה בקנסות על אי עמידה ביעדי המסירה ללקוחות.

4.7 חסמי הכניסה והיציאה העיקריים של תחום הפעילות ושינויים החלים בהם

4.7.1 חסמי כניסה לתחום המנועים האזרחיים

חסמי הכניסה לתחום המנועים הם בעיקר חסמי כניסה אזרחיים כגון: הסמכות של רשויות התעופה (CAA, FAA או EASA) ועלויות גבוהות בהקמת קווי שיפוף.

שיפוף והרכבת חלקים של מנועים כפופים לדרישות רגולציה קפדנית בכל העולם. שני הגורמים המובילים ברגולציה הם: FAA ו-EASA. שיפוף חלק ממנוע מטוס סילון או מנוע שלם יעשה אך ורק אצל גורם המוסמך לבצע זאת כאמור לעיל. מרבית החברות במדינות שמחוץ לארה"ב או אירופה (ובניהן מב"ש) מקבלות את תעודות ההסמכה (מ-FAA ומ-EASA). מספר קטן של חברות בעולם מוסמכות לשיפוף מנועים וחלקי מנוע. חסם זה מהווה בעיקרו חסם של אבטחת איכות. אולם, בשל הקושי הרב בשמירה על רמה גבוהה של איכות בתעופה, הופך חסם זה להיות בעיקר חסם כלכלי.

מב"ש הינה בעלת תעודות הסמכה תקפות לשיפוף מנועים מ-FAA ומ-EASA.

4.7.2 חסמי כניסה לתחום המנועים הצבאיים

רוב מוצרי החברה משמשים מטוסי קרב ומסוקים של חילות אוויר זרים. באופן טבעי, לאור המצב הפוליטי בין מדינות, ישנן חברות ו/או חילות אוויר זרים המנועים מלעבוד עם מדינות מסוימות. כתוצאה מכך, התחרות בענף קטנה ולא תמיד המציע הזול ביותר נבחר בסופו של דבר לבצע את העבודה. קשרים פוליטיים ובינלאומיים משפיעים אף הם על מסירת העבודה לגורמים במדינה זו או אחרת.

4.8 תחליפים למוצרי תחום הפעילות ושינויים שחלים בהם

מנועי סילון מתאפיינים ביחס דחף/משקל גבוה מאד ולכן הם נבחרים על פי שיטת הנעה המועדפת על יצרני המטוסים. להערכת החברה, לא צפוי בעתיד הקרוב תחליף טכנולוגי אשר יחליף את ההנעה הסילונית מחד, ומאידך לא נראה באופק פתרון תעופתי אחר אשר יחליף את מטוסי הנוסעים הקיימים היום. משילוב של תחום ההנעה ותחום הטיסה ולאור הערכות עולמיות הקיימות, לרבות הערכות של לקוחות מב"ש, מעריכה החברה כי שוק זה צפוי להמשיך ולגדול בקצב איטי אך קבוע במהלך העשור הקרוב. במועד דו"ח זה, התחליף היחידי הקיים למנועי סילון הוא מנוע בוכנה. מאחר ומנועי הסילון השתפרו במהלך ה-50 השנים האחרונות, נדחקו מנועי הבוכנה לשימוש במטוסים קלים בלבד.

במטוסי נוסעים בינוניים או גדולים לא מורכבים מנועי בוכנה. כמו כן, מטוסי קרב או מסוקים אינם מונעים על ידי מנועי בוכנה ולכן להערכת החברה לא צפויים בעתיד הנראה לעין תחליפים משמעותיים למוצרים בתחום פעילות המנועים.

המידע לעיל הינו מידע צופה פני עתיד, כהגדרתו בחוק ניירות ערך, המתבסס על הערכת החברה על בסיס תחזיות שנערכו וניסיון החברה. עם זאת, אין כל וודאות כי הערכה זו אכן תתממש וזאת בשל גורמי חיצוניים אשר אינם בשליטת החברה, כגון המשבר הפיננסי העולמי באופן העלול לגרום אי גידול בשוק שיפוח המנועים.

4.9 מבנה התחרות בתחום הפעילות ושינויים החלים בו

מב"ש פועלת בשוק תחרותי בתחום שיפוח המנועים.

4.9.1 תחרות בישראל

בתחום שיפוח המנועים של חיל האוויר הישראלי, מתחריה העיקריים של מב"ש הינם מפעל לשיפוח מנועים של התע"א (מש"מ), גופי השיפוח העצמאיים של חיל האוויר הישראלי וחברות זרות. הקטנת תקציב הביטחון והקטנת נפח העבודה הכולל של חיל האוויר הישראלי מחריפה את התחרות, בעיקר מול גופי השיפוח הפנימיים של חיל האוויר. נתח השוק של מב"ש בארץ אינו ידוע לחברה.

4.9.2 תחרות בעולם

בעולם פועלות חברות רבות העוסקות בתחומים דומים, ביניהם יצרני המנועים. המחירים בעולם נקבעים במשא ומתן עסקי ואינם כפופים לרגולציה כאשר מב"ש מתחרה במחירים אלו. בשנים האחרונות הצטרפו לתחרות גם יצרני המנועים עצמם המגבירים את פעילותם בתחום שיפוח המנועים. החברה אינה יכולה להעריך כיום אם וכיצד תשפיע פעילות כזו על תוצאותיה העסקיות של מב"ש בעתיד. חלקה של מב"ש בשוק שיפוח המנועים העולמי הינו זניח.

4.10 מוצרים ושירותים

4.10.1 השירותים העיקריים שמספקת מב"ש ללקוחותיה בתחום המנועים הינם שיפוח, הרכבה, הנדסה ופיתוח של חלקים ומנועי סילון. לפירוט המנועים אותם משפצת ומרכיבה מב"ש, ראו סעיף 4.2 לעיל.

4.10.2 פילוח הכנסות ורווחיות מוצרים ושירותים

המוצר העיקרי של תחום המנועים הינו שיפוח והרכבה של חלקים ומנועי סילון. לפירוט ראו באור 32 לדוחות הכספיים בדיווח מגזרי.

4.11 לקוחות

4.11.1 בין לקוחותיה של מב"ש בתחום המנועים נכללים משהב"ט, חילות אוויר, משטרות של מדינות שונות ומפעילים שונים של מסוקים.

4.11.2 הלקוח המהותי של מב"ש הוא משהב"ט. היקף המכירות למשהב"ט עמד בשנת 2014 על 11.5 מיליון דולר המהווה כ-14.8% מסך הכנסות החברה בדוח המאוחד (בשנת 2013, עמד היקף המכירות למשהב"ט על 9.4 מיליון דולר המהווה כ-11.8% מסך הכנסות החברה). עיקר הפעילות עם משהב"ט הינו מהסכם מסגרת בנוגע לתחזוקה ושיפוץ של מנועים, במתכונת המקובלת להתקשרויות דומות עם ספקים אחרים (ללא הבטחת סכומי רכישה מינימאליים). ההסכם, שמתעדכן אחת לכמה שנים, מעגן את תכולת העבודה והתמורה בשעות עבודה (בדרך כלל שעתונים קבועים). עבודות שאינן מוגדרות בשעתונים מאושרות במשא ומתן נפרד בין מב"ש ובין הלקוח בהתאם למקרה ולמהות העבודה החריגה. מחיר השעה נקבע אחת לתקופה בשיטת "Cost + באמצעות סקר שעורך הלקוח בחברה. בנוסף, מזמין הלקוח ממב"ש חלקי חילוף בהקף כספי זניח, מנועים ועבודת פיתוח בהזמנות ספציפיות.

4.12 שיווק והפצה בתחום המנועים

פעולות השיווק של מב"ש מול חיל האוויר מתבצעות באמצעות גורם פנימי במב"ש, מנהל שיווק, הפועל בתיאום עם האגף אשר מבצע את עבודת השיפוץ. פעולות השיווק בחו"ל מבוצעות לרוב על ידי גורמים חיצוניים עימם מתקשרת מב"ש ואשר משמשים כנציגים או סוכנים מקומיים של מב"ש הפועלים במדינות השונות. כמו כן, מב"ש משתתפת במכרזים בינלאומיים או במו"מ – על פי השיטה הנהוגה על ידי הלקוחות.

4.13 תחזית הזמנות בתחום המנועים

4.13.1 הזמנות צפויות

סך ההזמנות הצפויות בתחום המנועים מורכב מהזמנות ספציפיות שהתקבלו מלקוחות החברה. הלקוח רשאי לבטל הזמנת עבודה ספציפית בשל הפרות או אירועים המפורטים בדיון גורמי הסיכון (ראו 6.17 להלן), אולם בדרך כלל עליו לפצות את מב"ש אם זו כבר החלה בעבודה.

סה"כ	2016 ואילך	סה"כ 2015	2015				תחום מנועים
			רבעון 4	רבעון 3	רבעון 2	רבעון 1	
44.2	34.2	10	2.5	2.5	2.5	2.5	במיליוני \$

מידע לעיל בדבר תחזית ההזמנות בתחום המנועים הינו מידע צופה פני עתיד, כהגדרתו בחוק ניירות ערך. אין כל וודאות כי החברה תצליח לממש את יעדיה שלעיל ויתכן וחלק מההזמנות יקטנו באופן מהותי וזאת בשל גורמים חיצוניים אשר אינם בשליטת החברה כגון נפילות פתאומיות בשוק דוגמת אירועי ספטמבר 2001 או המשבר העולמי בשנים 2008-2009.

4.13.2 שוק היעד

שוק היעד המקומי של מב"ש כולל את משהב"ט, באמצעות רכישות ישירות וכן לקוחות נוספים כגון תע"ש, רפא"ל והמשטרה. מחוץ לישראל, לקוחות החברה הם חילות אוויר זרים, גופי משטרה וכן מפעילי כלי טייס אזרחיים פרטיים, בעיקר מסוקים.

4.14 עונתיות

בענף התעופה לא קיימת עונתיות ברמה שנתית. יחד עם זאת, לאורך שלושים השנים האחרונות, תחום ייצור ותחזוקה של מטוסים מאופיין במחזוריות של מספר שנים (5 עד 7 שנים). בשנים אלו היו תנודות של עד כ-30% בין שיא לשפל בהזמנות למוצרים, בעיקר למוצרים חדשים.

בנוסף לעונתיות, קיימת השפעה לגידול ולצמצום בהזמנות מטוסים צבאיים על גודל השוק. מאחר והתחרות על זמינות משאבי הייצור משותפת למנועים צבאיים ואזרחיים כאחד, ניתן להניח שמחזוריות זו תמשך גם בעתיד.

4.15 כושר ייצור

4.15.1 כושר הייצור של מב"ש בשיפוץ מנועים או חלקי מנועים הינו ספציפי לכל סוג מנוע או החלק המשופץ וזאת מכיוון שלכל מנוע סט כלים ייחודי משלו, ספרות ייחודית, מתקני ניסוי ייחודיים, טכנולוגיות שיקום חלקים ספציפיים וכדומה. התאמת כושר הייצור למנוע חדש כרוכה בהשקעות גדולות בהיקף של כ-10 מיליון דולר למנוע מסוג אחד בלבד.

4.15.2 בתחום המנועים לחברה יש עודף בכושר ייצור.

4.15.3 לחברה יכולת הגדלת כושר הייצור במפעל מב"ש מבחינת שטח הייצור והידע הנדרש. מגבלות על הגדלת כושר הייצור של מב"ש הינן ההשקעות הנדרשות כאמור לעיל.

4.16 רכוש קבוע ומתקנים

4.16.1 לתיאור המקרקעין של מפעל מב"ש ראו סעיף 6.8 להלן.

4.16.2 הרכוש הקבוע והמתקנים העיקריים המשמשים את מב"ש בתחום זה:

מב"ש משתמשת בציוד ובמכונות שחלקו חדש יחסית וחלקו נמצא בשימוש תקופה ארוכה. לאור רמת תחזוקה גבוהה במפעל ולאור משך חייהם הארוך של דגמי המנועים שעבורם מותאם הציוד, לא צפוי שיהיה צורך בהחלפת הציוד בשנים הקרובות.

4.16.3 בנוסף לציוד הקיים, חיל האוויר הישראלי העמיד לרשות מב"ש כלים שונים הדרושים לצורך טיפול במנועי המטוסים של חיל האוויר. ציוד זה (למעט הוצאות השבחתו אשר רשומות כחלק מציוד מב"ש) אינו חלק מנכסי מב"ש.

מב"ש מחזיקה תא הרצה למנועי F-100 של חיל האוויר הישראלי, אשר החברה יכולה להשתמש בו להרצת מנועים המיועדים לחיל האוויר ללא תשלום. שימוש במתקן שלא לצרכי ח"א כרוך בתשלום נפרד, אך בשנים האחרונות לא היה שימוש בתא ההרצה עבור לקוחות אחרים. מב"ש קיבלה מחיל האוויר הישראלי כלים לצורך תיקון ושיפוץ מכלולי המנוע F-100-229, במסגרת הסכם שנחתם בין מב"ש לבין PW וזאת תמורת דמי שימוש. הסכם זה בתוקף עד לשנת 2018.

4.16.4 למב"ש תכנית השקעות מאושרת ע"י מרכז ההשקעות לשנים 2009-2015, בסך 19.9 מיליון דולר לרכישת מתקנים. מתוך סכום זה מיועדים לתחום המנועים כ- 7.5 מיליון דולר. לפי תנאי התכנית, החברה זכאית למענק השקעה בגובה 10% מסך ההשקעות המאושרות. עד ליום 31 בדצמבר 2014 בוצעו השקעות בתחום המנועים בהיקף של כ-3.4 מיליון דולר מתוך התוכנית ונתקבל מענק השקעה בסך 139 אלפי דולר (עד ליום 31 בדצמבר 2013 התקבל מענק בסך 114 אלף דולר).

4.17 מחקר ופיתוח

בתחום המנועים קיימת פעילות במב"ש של עבודות פיתוח והנדסה, בהתאם להזמנות ספציפיות המתקבלות על ידה ובמימון מלא של לקוחות. ההיקף היחסי של פעילות זו במסגרת פעילותה של מב"ש אינו מהותי.

4.18 הון אנושי

לפירוט ראו פרק 6.2 להלן.

4.19 חומר גלם וספקים

לפירוט ראו סעיף 6.5 להלן.

פרק 5 – תאור עסקי התאגיד - תחום ייצור החלקים למנועים

5.1 מידע כללי על תחום ייצור החלקים למנועים

בתחום פעילות ייצור חלקים למנועים, פועלת החברה, באמצעות מב"ש, בייצור חלקים למנועי סילון, לרבות ייצור יציקות מדויקות של חלקי מתכת למנועי סילון. הפעילות מתבצעת בשני אגפים המייצרים חלקים בטכנולוגיות ייצור שונות (אגף הייצור ואגף היציקות) ובמפעל החברה בסרביה.

רוב החלקים המיוצרים נמכרו בשנת הדיווח במסגרת התקשרויות OEM בין מב"ש לבין חברות המנועים הבינלאומיות ביניהן: GE, MTU, HS, SNECMA ו-SIEMENS, שאיתן נחתמו הסכמי מסגרת ראשוניים.

5.1.1 מגבלות, תקינה ואילוצים מיוחדים החלים על תחום הפעילות

לשם מתן שירותי ייצור של חלקי מנועים עבור יצרני מנועי סילון ועבור לקוחות אחרים, על ספק השירותים להיות בעל הסמכה מקצועית, שהתקבלה מאת הלקוחות עצמם, המאשרת כי הספק מסוגל ומתאים לייצר עבורם חלקים ברמת האיכות הנדרשת על ידם. לקוחות אלה מזמינים ציוד, חלקים ושירותים רק מספקים אשר להם הסמכה מקצועית. הסמכות דורשות יכולת טכנית מוכחת, השקעה בכלים ואמצעי ייצור מיוחדים, תיעוד טכני, תכנון עבודה וייצור ניסיוני. למב"ש הסמכות תקפות מאת כל הלקוחות המהותיים בתחום זה. גם לאחר מתן ההסמכה על הספק להמשיך ולעמוד בדרישות האיכות ובלוחות הזמנים המוכתבים על ידי הלקוחות. אי עמידה בדרישות אלה או בבקורות תקופתיות עלולה להביא לאובדן ההסמכה. מאז 1992 ועד היום לא בוטלה הסמכה שניתנה למב"ש, אם כי מב"ש נדרשה, במספר מקרים, לתקן הליכים או נהלים מסוימים (ללא שנגרמה לה עלות מהותית עקב כך). כמו כן, ביצוע שלבים מסוימים בתהליכי הייצור, במפעל החברה הבת בסרביה, עשוי להיות כפוף לאישור הלקוחות במסגרת ההסמכה המקצועית. להערכת החברה, לא צפויה פגיעה מהותית בפעילותה בגין אי ביצוע שלבי הייצור במפעל בסרביה כאמור לעיל.

מפעל מב"ש עומד בתקן ISO-9000 וכן בתקן AS-9100 (דרגת האיכות התעופתי המקבילה ל-ISO-9000). בדיקות העמידה בהסמכות הועברה על ידי הלקוחות המהותיים במרבית התהליכים לחברה חיצונית (NADCAP), דבר שהביא להחמרה בדרישות.

5.1.2 התפתחויות בשווקים של תחום הפעילות או שינויים במאפייני הלקוחות שלו במהלך שנת 2014

ראו סעיף 3.2.2 וכן באור 32 לדוחות הכספיים - דיווח מגזרי.

5.1.3 גורמי ההצלחה הקריטיים בתחום הפעילות והשינויים החלים בהם

גורמי ההצלחה הקריטיים בתחום ייצור החלקים למנועים הינם:

א. עמידה באספקות בלוחות זמנים מחמירים.

ב. עמידה בתקני איכות גבוהים.

ג. תחרותיות גבוהה במחיר.

5.1.4 שינויים במערך הספקים וחומרי הגלם לתחום הפעילות

בשנת 2014, לא היו שינויים משמעותיים במחירי חומרי הגלם המשמשים את החברה בייצור חלקי המנועים. חלק מן ההסכמים עם לקוחות כוללים סעיף פיצוי למב"ש בגין עלייה במחירי חומרי הגלם.

5.1.5 מחסומי הכניסה והיציאה העיקריים של תחום הפעילות ושינויים החלים בהם

בתחום ייצור החלקים למנועים, כתוצאה מדרישות רגולטוריות במדינות ייצור המנועים (ארה"ב ומדינות שונות באירופה), נדרשים יצרני המנועים לבצע בדיקות מחמירות אצל קבלני המשנה לפני מסירת העבודה ובמהלך ביצוע העבודה. על מנת לעמוד בדרישות אלה נדרשים היצרנים, קבלני המשנה, להשקעה ניכרת באיכות, הנדסה, טכנולוגיות רבות ובקרה ואבטחת איכות. הוצאות אלה מהוות חסם כניסה מהותי לתחום ייצור חלקי מנועים לענף התעופה. כל זאת כיוון שהכשרת כוח אדם מנוסה אשר יוכל להתמודד בהצלחה עם דרישות אלה אורכת זמן רב. כמו כן, תחום ייצור חלקי המנועים מאופיין במספר רב של טכנולוגיות אשר עלות רכישת המכונות והכשרת כוח האדם, הן גבוהות.

5.1.6 תחליפים למוצרי תחום הפעילות ושינויים שחלים בהם

ייצור חלקי חילוף למנוע סילון מחויב ברישיון של OEM מאת ה-FAA וה-JAA. רישיון זה ניתן ליצרן המנועים וכמו כן למרכיבי המנוע. יצרן המסוגל לייצר חלק תחליפי שלא קיבל את אישור ה-OEM מאת ה-FAA או ה-JAA, אינו רשאי למכור בשוק החופשי את מוצריו גם אם הם זהים באופן

מוחלט לייצור המקורי המאושר וגם אם מחירו זול באופן משמעותי ממחיר היצרן המקורי. יובהר כי קניה והתקנה של חלק תחליפי ללא אישורים מתאימים מהווים עבירה פלילית.

5.2 מוצרים ושירותים

החברה, באמצעות מב"ש ו-LPO עוסקת בייצור חלקים למנועי סילון באופן הבא:

5.2.1 תהליך הייצור

לאחר שנחתם הסכם ייצור מתחיל תהליך הייצור על בסיס מפרט אותו מספק הלקוח. על סמך המפרט, מכינה מחלקת ההנדסה של האגף, תיק ייצור, הכולל בין השאר תכנון מפורט של כל שלבי הייצור, תכנון קו הייצור והכלים הנחוצים. יחידת תכנון ופיקוח ייצור (תפ"י) אחראית לניהול הלוגיסטיקה של תהליך הייצור המתבצע כדלקמן:

א. ייצור כלי עזר מסוימים והזמנת כלי עזר נוספים;

ב. רכישת חומרי גלם כאשר אלה אינם מסופקים על ידי הלקוח;

ג. ייצור המוצרים, בתהליכים המפורטים בהמשך;

בקרת האיכות מתבצעת לאורך קו הייצור – הפריטים נבדקים תוך כדי ייצור ומוחזרים להמשך העיבוד. גודל סדרות הייצור משתנה על פי זהות הפריט המיוצר. בהזמנות לייצור פריטים חדשים קיימת תקופת ייצור ניסיונית עד לקבלת אישור הלקוח לרכישת המוצר. על מב"ש לבצע "סדרת הוכחה" כדי להראות כי הפריט החדש ותהליך הייצור שלו עומדים בדרישות ובמבחנים של הלקוח. אישור הלקוח כולל הסמכה לתהליך הייצור ולא רק למוצר הסופי ומב"ש אינה רשאית לשנות את תהליך הייצור בלא הסכמת הלקוח. הזמן הממוצע לקבלת הסמכה ליצור פריט חדש הינו תהליך המתמשך כשנה ממועד ההזמנה. למב"ש לא נגרמו עד היום הפסדים מהותיים כתוצאה מאי קבלת הסמכה או אישור של לקוח. ייצור החלקים עצמם מתבצע במפעל מב"ש ובמפעל בסרביה.

5.2.2 ייצור החלקים ביציקה – שיטת "השעווה הנעלמת"

השיטה מבוססת על הזרקת שעווה לתבנית הבנויה בצורת החלק הנדרש. את החלקים העשויים משעווה מרכיבים על אשכול המאגד בתוכו מקסימום אפשרי של חלקים. האשכול העשוי משעווה מצופה בשכבות קראמיות ובכך יוצרים תבנית קראמית. עם המסתה של השעווה והרחקתה מהתבנית, יוצקים לתוכה את סגסוגות המתכת ממנה עשויים החלקים (בדרך כלל סגסוגות Super Alloys). השלב הסופי הוא הפרדת החלקים מהאשכול, ניקוי, ליטוש וביקורת

איכות קפדנית הכוללת FPI, X-RAY, סקירת עין ובדיקות מידות גיאומטריות. באגף מבצעים גם יציקות אוויר ויציקות וואקום. ביציקת וואקום משתמשים בתנור מיוחד המאפשר יציקות באיכות גבוהה במיוחד ליציקת להבי טורבינה.

5.2.3 תהליך הייצור באגף היציקה

לאחר קבלת בקשה להצעת מחיר מלקוח, האגף מכין את ההצעה בהתאם. מחלקת ההנדסה של האגף מכינה תיק ייצור על בסיס המפרט, הכולל בין השאר תכנון מפורט של כל שלבי הייצור, תכנון קו הייצור והכלים הנחוצים ומפקחת על ביצוע כל שלבי התהליך מהזמנת התבניות, הכלים, החומרים, ועד ביצוע סדרת הוכחה והסמכת התהליך ע"י הלקוח.

5.2.4 תהליך הייצור באגף הייצור

באגף הייצור מייצרים חלקים חמים ומסתובבים של המנוע, כדוגמת דסקאות טורבינה ומדחס, להבים, נחירים, מפלגים, צנורות פליטה ובתי מדחס. יחידת תכנון ופיקוח ייצור (תפ"י) אחראית לניהול הלוגיסטיקה של תהליך הייצור.

5.3 לקוחות

מרבית לקוחותיה של מב"ש הם לקוחות קבועים, איתם קיימים קשרים עסקיים ארוכי טווח המבוססים על הסכמי מסגרת רב שנתיים. בהסכמים אלה מוגדרים בדרך כלל המחירים (למוצר או לשעת עבודה), תקופת ההסכם והתנאים הכלליים האחרים (אחריות, פיצויים מוסכמים וכו'). ההסכמים אינם כוללים התחייבות לכמות מינימאלית של הזמנות, אלא מצויה בהם הערכה לא מחייבת של צרכי הלקוח בתקופת ההסכם. במסגרת ההסכמים עתידה מב"ש לקבל הזמנות עבודה ספציפיות לשירותים או למוצרים. עם קבלת הזמנה מצד לקוח, במסגרת הסכם ארוך טווח, מתמחרת אותה מב"ש יחד עם הלקוח, באופן שלכל מוצר או עבודה נקבע מחיר ידוע לפני תחילת ביצועה.

מדיניות החברה הינה להעדיף התקשרויות ארוכות טווח על פני עבודות מזדמנות, גם אם שיעור הרווח הגולמי בעבודות אלה גבוה יותר, מכיוון שהסכם ארוך טווח מאפשר למב"ש לכלכל את צעדיה ביתר יעילות.

הלקוחות העיקריים בתחום פעילות ייצור החלקים למנועים היו בשנת הדיווח:

א. HS - בהקף כספי של 27.3 מיליון דולר המהווים 35% מסך הכנסות החברה, היחיד מכלל לקוחות החברה שהכנסותיו עולות על סף 20%. חברת האם של HS ביצעה שינוי מבני בכלל אחזקותיה, הכוללות גם את חברת PW, אך מכיון

שהפעילות מול מב"ש נמשכת במסגרת LTA ספציפי שנחתם בעבר, מוצג לקוח זה בנפרד מ-PW.

ב. לקוח ב' - בהקף כספי של 10.6 מיליון דולר המהווים 13.6% מסך הכנסות החברה. חלק מהיקף המכירות ללקוחות אחרים נגזר מ-LTA שנחתמו עם לקוח ב'. במסגרת הסכמים אלה, נדרשת מב"ש לשלוח את החלקים המיוצרים על ידה ללקוחות אחרים לעיבוד. ללקוחות אלה אין השפעה על הכמויות ו/או מחיר היחידה, שנקבעים במשא ומתן עם לקוח ב'. בתחום פעילות הייצור קיימת תלות בלקוחות הנ"ל.

5.4 שיווק והפצה

הליך השיווק מתבצע באמצעות גורמים פנימיים בחברה. הליך ההתקשרות עם מב"ש, מתחיל בפנייה של הלקוחות למב"ש לקבלת הצעת מחיר לעבודות מסוימות כחלק מפניות נוספות המופנות גם למתחרים. הפניה כוללת את הערכת צרכי הלקוח ולוח זמנים משוער לאספקה של המוצר או השירות. מב"ש מגישה הצעת מחיר מטעמה, ובאם הלקוח מעוניין נכרת עמו LTA. בנוסף להיענות לפניות לקוחות, מב"ש יוזמת בעצמה פניות ללקוחות לשם ייצור חלקי מנועים עבור לקוחות אלו.

5.5 הזמנות צפויות

סך ההזמנות הצפויות בתחום הייצור מבוסס על הזמנות ספציפיות שהתקבלו בחברה מלקוחותיה. הלקוח רשאי לבטל הזמנת עבודה ספציפית בשל הפרות או אירועים המפורטים בדיון גורמי הסיכון (ראו 6.17 להלן), אולם בדרך כלל עליו לפצות את מב"ש אם זו כבר החלה בייצור.

סה"כ	2016 ואילך	סה"כ 2015	2015				תחום ייצור החלקים במיליוני \$
			רבעון 4	רבעון 3	רבעון 2	רבעון 1	
135.5	69.9	65.6	16.4	16.4	16.4	16.4	

המידע לעיל בדבר תחזית ההזמנות הינו מידע צופה פני עתיד, כהגדרתו בחוק ניירות ערך. אין כל וודאות כי החברה תצליח לממש את יעדיה שלעיל ויתכן והיקף ההזמנות בפועל יהיה קטן יותר באופן מהותי וזאת בשל גורמים חיצוניים אשר אינם בשליטת החברה, כגון אירוע דוגמת הפיגוע בבנייני התאומים בניו יורק בחודש ספטמבר 2001 והמשבר הכלכלי העולמי בשנים 2008-9.

תחרות

עיקר הפעילות בתחום הייצור של מב"ש איננה מיועדת למנועים חדשים אלא לשוק חלקי החילוף למנועים קיימים. בתחום ייצור חלקי מנועים לא קיים שוק מקומי לחלקים אלה והתחרות הינה עם חברות זרות ועם יצרני המנועים עצמם. חלקה של מב"ש בשוק העולמי זניח היות ובעולם פועלות חברות רבות העוסקות בתחומים דומים. המחירים בעולם נקבעים בתחרות חופשית ומב"ש מתחרה במחירים הקיימים בעולם. בשנים האחרונות מב"ש עמדה בתחרות במחירים ובאיכות לעומת מדינות מתועשות אחרות כגון אירופה, ארה"ב וחלק ממדינות מזרח אסיה. מב"ש חשופה למתחרים זולים יותר ממדינות מזרח אירופה ואסיה. להערכת החברה, יתרונה האיכותי של מב"ש על מתחרות אלה יסייע לה לשמור על מעמדה בשוק, אם כי מבנה התחרות המושפע מהמחירים המוצעים, עלול להקשות על מב"ש להרחיב את פעילותה לתחומים חדשים, בהם יש משקל רב יותר בסכימת העלויות לשכר העבודה. התחרות עלולה אף לאלץ את מב"ש לקבל עבודות במחירים נמוכים יותר מהמחירים בהם היא מבצעת עבודות כיום.

עונתיות

ראו סעיף 4.14 לעיל.

כושר ייצור

בתחום הייצור קיימים מספר תהליכים המהווים צוואר בקבוק ועלולים לעכב במידת מה צמיחה אפשרית. החברה פועלת לצמצום מגבלה זו, בין אם בהשקעות בציוד או בשיפורים טכנולוגיים. החברה מנצלת חלק ניכר מכושר הייצור הפוטנציאלי.

רכוש קבוע ומתקנים

- 5.9.1 לתיאור המקרקעין של מפעל מב"ש ראו סעיף 6.8 להלן.
- 5.9.2 הרכוש הקבוע והמתקנים העיקריים המשמשים את מב"ש ואת LPO בסרביה בתחום ייצור החלקים למנועים הינם תנורי חימום מוקדם, יצירת וואקום ויציקת אוויר, רובוטים ומכונות בדיקת X-RAY.
- 5.9.3 מרכז ההשקעות אישר תכנית השקעות של החברה לשנים 2009-2015 בהיקף כולל של כ-19.9 מיליון דולר, מתוכם כ-12.4 מיליון דולר מיועדים להשקעות בתחום ייצור החלקים למנועים. במסגרת האישור, זכאית מב"ש למענק השקעה בשיעור של 10% מן ההשקעות המאושרות. עד ל-31 בדצמבר 2014, בוצעו השקעות בתחום ייצור החלקים למנועים בהיקף של 12.2 מיליון דולר מתוך

התוכנית ונתקבל מענק השקעה בסך 619 אלפי דולר (עד ליום 31 בדצמבר 2013 התקבל מענק בסך 383 אלפי דולר).

5.9.4 בתאריך 30 בספטמבר 2014, נחנך מפעל חדש לעיבוד שבבי של החברה הבת בסרביה (LPO) בהשקעה מצטברת במבנה ובציוד בסך של כ-1.6 מ' דולר. מרכז ההשקעות בסרביה (SIEPA) אישר מענק השקעה כנגד תוכנית השקעות של החברה הבת בהיקף של 300 אלף אירו ועד לתאריך הדוחות הכספיים התקבל סך של 225 אלף אירו, שהם כ-300 אלף דולר (עד ליום 31 בדצמבר 2013 התקבל מענק בסך 150 אלף אירו, שהם כ-200 אלף דולר).

5.10 מחקר ופיתוח

לא מהותי.

5.11 הון אנושי

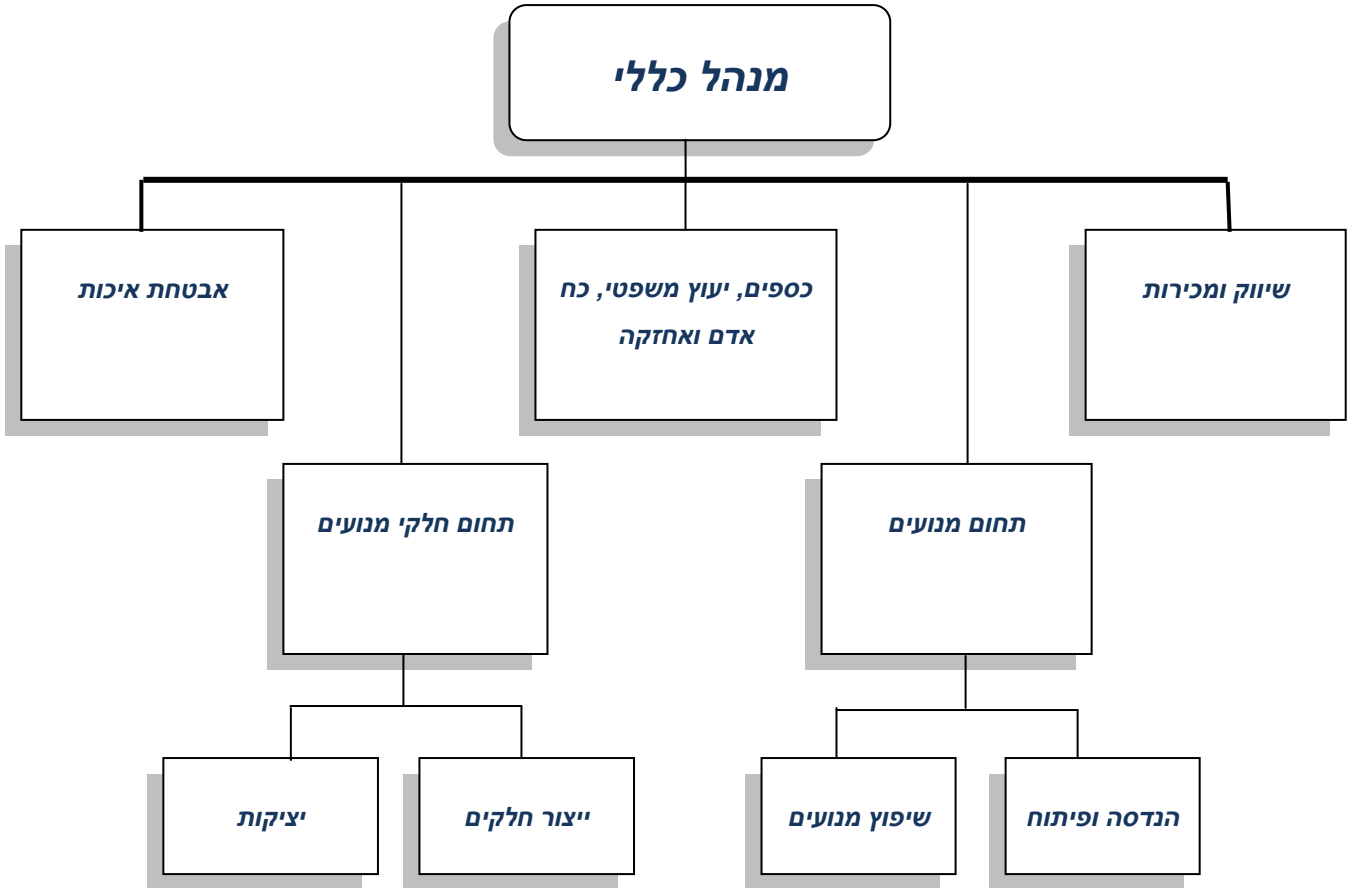
לפירוט ראו סעיף 6.2 להלן.

5.12 חומר גלם וספקים

לפירוט ראו סעיף 6.3 להלן.

פרק 6 – מידע נוסף ברמת התאגיד

6.1 תרשים המבנה הארגוני של מב"ש:



6.2 כוח האדם בחברה:

התפלגות מצבת כוח האדם של מב"ש על פי תחומי הפעילות:

2012	2013	2014	תחום הפעילות
329	312	319	תחום ייצור חלקים
119	125	120	תחום מנועים
102	112	110	אחר *
550	549	549	סה"כ

* מנהלה, כספים, אבטחת איכות, אחזקה וכו'.

בנוסף, נכון ליום 31.12.14 מועסקים במפעל החברה בסרביה 62 עובדים נוספים.

6.2.1 במב"ש קיים ועד עובדים אשר מייצג את העובדים שעליהם חל ההסדר הקיבוצי. כ-26% מהעובדים בחברה הם עובדים ותיקים (מעל 24 שנה) אשר תנאי העסקתם מוסדרים בהתאם להסדר הקיבוצי המפורט בסעיף 6.2.5 להלן. כמו כן, מועסקים במב"ש 23 עובדים בעלי וותק מעל 29 שנים אשר יחסי העבודה עימם מוסדרים באמצעות חוזים אישיים.

מב"ש מבצעת הפרשות בספרים בשל מלוא התחייבויותיה בגין סיום יחסי עובד מעביד אשר אינן מכוסות על ידי ההסדרים המפורטים בבאור 19 לדוחות הכספיים או על ידי הפקדות לתוכנית פנסיה מקיפה, תשלומי השלמה לקופות גמל לפיצויים ופוליסות ביטוח מנהלים. להערכת המנהלה, ההפקדות וההפרשות האמורות מכסות במלואן את חובות מב"ש לעובדיה בגין סיום יחסי עובד- מעביד.

6.2.2 לאור העובדה שמב"ש היתה חברה ממשלתית בבעלות מדינת ישראל עד לשנת 1992, ובמסגרת רכישת השליטה בחברה ע"י אורמת, קיבלה מדינת ישראל על עצמה מספר התחייבויות בגין סיום יחסי עובד מעביד עם עובדי מב"ש. התחייבויות אלה עוגנו במזכר הבנה בין מדינת ישראל ואורמת, החברה הרוכשת, שנחתם ביום 4.3.1992.

6.2.3 במסגרת מזכר ההבנה, העניקה המדינה לחברה הלוואה בסך השווה לסכומים החסרים לכיסוי התחייבויות מב"ש לפיצוי פיטורין, תשלום עבור הודעה מוקדמת והפרשות סוציאליות על פי דין לעובדי מב"ש שעבדו במב"ש ביום 31.10.1992. האחריות לתשלום נותרה בידי מב"ש. ליום 31 בדצמבר 2014 עומדת יתרת ההלוואה על סך 626 אלפי דולר.

- 6.2.4 בנוסף, בהתאם למזכר ההבנה, התחייבה המדינה לשלם על חשבונה, בעצמה או באמצעות מב"ש, את עלותן של תנאים מיטיבים שניתנו לעובדים שהועסקו ע"י החברה במועד חתימת מזכר ההבנה, לרבות הענקה עם סיום העבודה של מספר חודשי הסתגלות בהתאם לוותק העובד. הסכום האמור נרשם בדו"חות הכספיים של מב"ש במסגרת קרן הון כמענק לחברה מטעם המדינה.
- 6.2.5 ביום 11.5.1992 נחתם הסדר קיבוצי בין מב"ש לבין מועצת פועלי בית שמש, ועד עובדי החברה וממשלת ישראל, החל על העובדים שהועסקו בחברה בטרם ההפרטה. ההסדר מעגן את תנאי העסקתם בחברה ופרישתם.

6.3 חומרי גלם וספקים

- 6.3.1 מרבית החלקים המסתובבים של המנוע מיוצרים מחישולים ממתכות Super Alloys על בסיס ניקל, קובלט או טיטניום. חלק מהחלקים הנייחים של המנוע משולבים מחלקים יצוקים המיוצרים באגף היציקות ומועברים להמשך עיבוד באגף הייצור כגון נחירי מנוע, מפלגים, בתי פליטה וחלקם מיוצרים מחלקי פח מעורגלים ומרותכים ממתכות Super Alloys כגון תאי שריפה ולוכדי להבה.
- 6.3.2 חומרי הגלם שבהם משתמשת מב"ש באגף הייצור ובאגף היציקות הינם מתכות שונות, ניקל, כרום, קובלט, טיטניום וסגסוגות נוספות.
- 6.3.3 חלק מחומרי הגלם בהם משתמשת מב"ש (חישולים, יציקות) מסופקים על ידי הלקוח. חלק משמעותי נרכש על ידי מב"ש מן הלקוח או מספקים המאושרים על ידו או נקבעים על ידו ובמחיר המאושר על ידי הלקוח ומתומחר בהתאם למחיר המכירה ללקוח. שינוי במחיר חומרי הגלם יביא לשינוי במחיר המכירה במתאם גבוה או לפיצוי בגין עלויות מחיר חומרי הגלם בדיעבד. כך שהסיכון הנובע משינוי מחירי חומרי הגלם נמוך.
- 6.3.4 חלק אחר של חומרי הגלם נרכש על ידי מב"ש מספקים שונים במחירי שוק. במקרים אלה קיימת הגנה על העלות של מב"ש בצורה של התאמת מחיר המכירה ללקוחות על פי נוסחה מוסכמת מראש. גם במקרה זה הסיכון הנובע משינוי מחירי חומרי הגלם נמוך.
- 6.3.5 למב"ש מספר ספקים חלופיים לרכישת חומרי גלם, אם כי הם מסופקים בסופו של דבר על ידי מספר קטן של ספקים בעולם. לעיתים נוצר מחסור זמני בסגסוגות אלה וכתוצאה מכך עולה מחיר חומרי הגלם. במהלך שנת 2014 חלה עלייה קלה במחירי מתכות אלה.

6.3.6 על פי העבר, לשינויי המחיר האמורים לא הייתה השפעה מהותית על הרווחיות של מב"ש. להערכת מב"ש אין לה תלות בספק ספציפי שלא ניתן למצוא לו תחליף, יחד עם זאת, בתקופות במהלכן יש ביקוש גבוה לחומרי גלם אלו, עלולה להיווצר דחייה במועדי אספקת חומרי הגלם שתגרום לדחייה באספקת המוצרים ללקוחות.

6.4 הון חוזר

6.4.1 מלאי

לרוב, מב"ש מייצרת על פי הזמנות לקוח ולא ייצור למלאי מוכן. הזמנת חומרי גלם וחלקי החילוף, הדרושים לתהליכי השיפוץ, נעשית בהתאם לתחזית ההזמנות הצפויות למכירה ועל פי שיקולים של יעילות הייצור. מב"ש הצטיידה במלאי של חלקי חילוף לפרויקטים עתידיים.

מרבית המלאי של מב"ש הינו מלאי בתהליך על רצפת הייצור (חומרי גלם, חלקי חילוף ושעות עבודה). על אף שמב"ש אינה מייצרת מוצרים למלאי, היא מחויבת בהתאם לחלק מההסכמים עם הלקוחות להחזיק מלאי מסוים של חלפים או חלקים שיוצרו כמלאי ביטחון. במקרים מסוימים, כנגד הזמנת לקוח ספציפית ובמקרים שבהם מב"ש מקבלת מקדמה מהלקוח, נדרשת מב"ש להחזיק מלאי של חומרי גלם וחלפים לתקופה ארוכה יותר. במלאי החברה מספר מנועים גמורים המיועדים למכירה או להשכרה. בדבר מדיניות הפחתת המלאי של החברה ראו באור 2 לדוחות הכספיים.

6.4.2 אשראי לקוחות

אשראי הלקוחות ללקוחות העיקריים עומד על בין 60 ל-90 יום בממוצע. עקב גודלם וחוסנם של הלקוחות העיקריים היקף ההפרשות לחובות אבודים אינו משמעותי. היקף האשראי הממוצע עמד על 18,039 אלפי דולר בשנת 2014.

6.4.3 אשראי ספקים

אשראי הספקים שמקבלת החברה עומד על בין 60 ל-90 יום בממוצע. היקף האשראי הממוצע עמד על 7,467 אלפי דולר בשנת 2014.

6.4.4 הון חוזר

סך ההון החוזר של החברה הסתכם בממוצע שנתי ב-25,347 אלפי דולר והיחס השוטף הממוצע היה כ-2.1 בשנת 2014.

6.5 השקעות

6.5.1 שותפות בתוכנית RRSP

6.5.1.1 בתעשיית התעופה מקובל, שהקבלן הראשי בפרויקט תעופה (חברות כגון GE, Boeing, PW) מצרף חברות נוספות, שתהיינה שותפות אתו בפיתוח המטוס או המנוע. שותפות זו באה לידי ביטוי בחלוקת ההוצאות של הפיתוח, חלוקת אחריות בלעדית לייצור לגבי כל מקטע ומקטע לאורך חיי המנוע או המטוס. בתקופת הייצור והמכירה מתחלקים הצדדים בהכנסות הנובעות ממכירות המטוס או המנוע, כל אחד לפי חלקו בשותפות. שותפות מסוג זה נקראת Risk & Revenue Sharing Program (להלן: "RRSP"), כאשר רק חברות מסדר איכות גבוה במיוחד מוזמנות להשתתף בתוכניות על ידי הקבלן הראשי.

6.5.1.2 השתתפות החברה בפרויקט זה, מבטא מהלך אסטרטגי במסגרתו החברה עוברת ממעמד של קבלן משנה בלבד, המתמודד על עבודה פרטנית לזמן מוגבל, לשותפה בפיתוח וייצור המנוע עצמו לכל אורך חיי המנוע. מעמד זה של "שותף" עשוי לשפר את סיכויי מב"ש לקבלת עבודות נוספות בקבלנות משנה מהלקוח.

6.5.2 עסקאות RRSP עם MTU (*)

6.5.2.1 במסגרת אסטרטגיה זו, נחתם בתאריך ה-2 באוגוסט 2004 הסכם עם חברת MTU בדבר השתתפות בסיכון ובהכנסות של תוכנית RRSP לייצור ומכירת מנוע PW307 המפותח ומיוצר ע"י PW Canada ו-MTU למטוס המנהלים Dassault Falcon 7X. להסכם זה השפעה ארוכת טווח כמתואר להלן.

6.5.2.2 על פי ההסכם, תקבל החברה 2.2% מההכנסות שיהיו ל-MTU ממכירת מנועים שלמים וחלקי החילוף לתקופת חיי המנוע. כמו כן, תזכה מב"ש לבלעדיות בייצור, בתמורה מלאה, של פריט נוסף למנוע בשיעור של 0.6% מאומדן עלות המנוע. מב"ש שותפה באחריות ובחבויות הנגזרות מהתוכנית על פי חלקה בזכויות. השקעתה הכוללת של מב"ש בפרויקט השותפות הסתכם בסך של כ-9 מיליון דולר. תחזית ההכנסות של מב"ש לאורך חיי הפרויקט (כ-35 שנה) נאמדת בלמעלה מ-100 מיליון דולר. החברה חשופה לסיכונים של ניהול המיזם המשותף הואיל והשליטה בניהול המיזם אינו בידה.

6.5.2.3 במהלך שנת 2010, חתמה מב"ש עם MTU על עסקת המשך למנוע זה (PW307B), שעיקרו התאמת המנוע למטוס מנהלים Learjet 85

של חברת בומברדייה הקנדית, אשר אמור היה להיכנס לשירות בשנת 2015. עלות ההשתתפות של מב"ש בהשקעה זו עומד על 2.95 מ' דולר לפרעון במשך 5 שנים מהחתימה על העסקה. היקף ההתחייבות לתשלומים עתידיים עבור תוספת ההשקעה עומד על כ-0.5 מ' דולר. תחזית ההכנסות עבור פרוייקט המשך זה נאמדה בין 35 ל-45 מ' דולר במהלך 20 שנה החל משנת 2015.

6.5.2.4 אולם, בהודעה לעתונות מטעם בומברדייה, שפורסמה ביום 15 בינואר 2015, נמסר כי היא החליטה להשהות (pause) את פרוייקט ייצור מטוס המנהלים Learjet 85 בשל ביקוש חלש מצד השוק. לאחר מכן, הודיעה חברת MTU למב"ש כי היא צופה שהתוכנית תחודש באמצע שנת 2018. לאור הודעות אלו, מב"ש ערכה בחינת השווי ההוגן של ההשקעה במנוע זה. במקרה של הכרזה על ביטול הפרויקט וחישוב נכס בר השבה, הרי שלפי המקובל בענף התעופה בעולם (Termination claim), הצפי ברמת סבירות גבוהה הוא כי בומברדייה תפצה את שותפיה בפרויקט על סכומים ששולמו על ידם, אך טרם הוצאו בפועל. מב"ש בחנה את סעיפי מרכיבי ההשקעה, ואמדה את שיעור הפיצוי הצפוי לכל סעיף. בהתאם לבחינה זו, שוויו ההוגן של הנכס הבלתי מוחשי יועמד על סך של 1.5 מיליון דולר וכתוצאה מכך הכירה מב"ש בשנת 2014 בהוצאה בסך של 1,238 אלפי דולר שנזקפה לסעיף הוצאות אחרות בדוח רווח והפסד. פירוט נוסף בבאור 13 לדוחות הכספיים.

6.5.2.5 סך ההשקעה בכל תוכנית RRSP הסתכמה עד ל-31 בדצמבר 2014 בכ-12 מ' דולר (ללא ירידת ערך) וההכנסות בגינה הסתכמו בשנת 2014 ב-1.9 מ' דולר.

6.5.3 אנרגיה חלופית

בחודש דצמבר 2014, הפעילה החברה מתקן סולארי לייצור חשמל עצמי בהיקף של כ-690 קילו-ואט בהסדרת 'מונה נטו'. מתקן זה הוקם על גג אחד המבנים של החברה ומתוכנן לחסוך כ-20% מהוצאות החשמל השוטפות. החברה מתכננת להקים מתקנים דומים על גגות מבנים נוספים בהתאם ליכולותיה הכספיות, ובכך מביעה את מחויבותה לסביבה בייצור "חשמל ירוק".

6.5.4 מעבר לכך ולמתואר בהשקעות בציוד בחתך תחומי הפעילות לא ביצעה החברה או מב"ש השקעות מהותיות נוספות.

(*) המידע בדבר הצלחת הפרויקטים ה-RRSP והכנסות מב"ש לאורך חיי הפרויקטים כולם וכן בנוגע לחידוש פרויקט Learjet 85 הינו מידע צופה פני עתיד, כהגדרתו בחוק ניירות ערך, המתבסס על הערכות החברה על סמך אומדן ההכנסות המבוסס ונגזר מתחזית הכנסות שהועבר למב"ש על ידי MTU. אין כל וודאות כי החברה תצליח לממש את יעדיה וייתכן כי רמת ההכנסות מפרויקטים אלו תהיה קטנה יותר וזאת, בין היתר, בשל התלות בגורמים חיצוניים השותפים בתוכנית אשר אינם בשליטתה של החברה.

6.6

מימון

- 6.6.1 לעניין התפלגות הריבית ראו באורים 29 ו-30 לדוחות הכספיים.
- 6.6.2 מב"ש מממנת את פעילותה והשקעותיה באמצעות אשראי בנקאי לטווח ארוך וקצר. ההלוואות לטווח ארוך הנ"ל הינן הלוואות דולריות, לתקופה של 8 שנים מיום קבלת ההלוואה. ההלוואות נחלקות להלוואות בריבית משתנה על בסיס שער הליבור דולר בתוספת מרווח סיכון של הבנק ולהלוואות בריבית קבועה. ראו באור 14 לדוחות הכספיים.
- 6.6.3 בנוסף, לחברה מסגרות קצרות טווח למימון הון חוזר כגון מסגרות חח"ד שקלי ודולרי והלוואות לטווח קצר. אשראי זה ניתן בריבית על בסיס שער הליבור דולר בתוספת מרווח של 1.75%-2.75%. ראו באור 14 לדוחות הכספיים.
- 6.6.4 מב"ש מגייסת את קווי האשראי שלה בבנקים כנגד שעבוד שלילי (Negative Pledge).
- 6.6.5 מגבלות החלות על החברה ו/או מב"ש בקבלת אשראי: מב"ש התחייבה ל"אמות מידה פיננסיות", כנגד קבלת מסגרת אשראי ארוכת טווח מן הבנקים המממנים. במסגרת "אמות המידה הפיננסיות" התחייבה מב"ש לשמור על היחסים הבאים:
- 6.6.5.1 סך ההון העצמי ביחס למאזן לא יפחת מ-25%.
- לעניין זה ההון העצמי של מב"ש הינו סך ההון הנפרע בצרוף קרנות הון, יתרת רווח שלא יועדה ובניכוי הלוואות לבעלים, נכסים לא מוחשיים, מוניטין, פטנטים, סימני מסחר, זכויות יוצרים וכל זכות שהינה קניין רוחני למעט הוצאות נדחות והוצאות מראש, כמופיע בדוחות החברה, מבוקרים ובלתי מסויגים (עסקת RRSP עם MTU מחושבת כהוצאות נדחות).
- 6.6.5.2 מב"ש תציג בכל שנת פעילות EBITDA חיובי (רווח תפעולי בתוספת פחת והפחתות = EBITDA). כמו כן, ה-EBITDA השנתי של מב"ש ביחס לסך האשראים הבנקאיים יעלה על 13%.
- 6.6.5.3 בנוסף התחייבה מב"ש כדלקמן:

- אי חלוקת דיבידנד, במידה ותשלום דיבידנד כאמור יגרום לכך שהחברה לא תעמוד בהתחייבותיה ל"אמות מידה פיננסיות".
- במקרה של שינוי במבנה השליטה הישיר של מב"ש כפי שקיים היום, להודיע לבנק טרם שינוי מבנה השליטה.
- ההתחייבות הנ"ל שרירות כל עוד נהנית מב"ש משירותים בנקאיים המוענקים לה על ידי הבנקים וקיימים חובות והתחייבויות של מב"ש כלפי כל אחד מהבנקים בסכום שלא יפחת מ-2 מיליון דולר.
- במידה ולא תעמוד מב"ש באחת או יותר מהתחייבותיה יהיה הבנק זכאי לדרוש את פירעון כל האשראי אשר ניתן על ידי הבנק. ולבנק אחד עומדת הזכות להעלות את המרווח על ההלוואות במקרה של הפרת התנאים.

6.6.5.4 מב"ש עומדת באמות המידה הפיננסיות שלעיל נכון למועד פרסום דו"ח זה. שיעור ההון העצמי במאזן עומד על כ-47%. שיעור ה-EBITDA השנתי של מב"ש ביחס לסך האשראים הבנקאיים עומד על כ-70%.

6.6.5.5 נכון למועד עריכת דו"ח זה, לא נראה קושי בגיוס מקורות נוספים אם יידרשו לצורך מימון הון חוזר ו/או השקעות נוספות.

6.7 מיסוי

ראו באור 20 לדוחות הכספיים.

6.8 מקרקעין

6.8.1 מפעל מב"ש בנוי על שטח של כ-36,000 מ"ר על פני מגרש של כ-289 דונם באזור התעשייה המערבי של בית שמש, מתוכם כ-152 דונם פנויים. עלותם המופחתת של המבנים והמגרש בספרי החברה במאוחד נכון ליום 31 בדצמבר 2014, הינה 5,978 אלפי דולר, ראו באורים 10 ו-11 לדוחות הכספיים. ביום 14 באוקטובר 2010 חתמה החברה עם מינהל מקרקעי ישראל על חוזה חכירה מהוונת ביחס למקרקעי המפעל. החוזה החדש נכנס לתוקף ביום 1 באפריל 2011 לתקופה בת 49 שנה. כחוכרת של קרקע מהוונת תוכל החברה לפתח ביתר קלות את המקרקעין. לצורך היוון זכויות החכירה של החברה לכל תקופת החכירה החדשה, שילמה החברה דמי היוון חד-פעמיים בסך של כ-1.4 מ' דולר ביום 7 בספטמבר 2010. מתוך השטח הכולל של 289 דונם, ייעדה החברה כ-135 דונם לצורך הפקת דמי שכירות עתידיים. שטח זה מוצג כנדל"ן להשקעה

ושוויו נקבע באופן יחסי לכלל השטח. נכון לתאריך המאזן השכירה החברה כ-60 דונם, לעומת שיעור התפוסה במקרקעין ב-2013 שהיה 90% וב-2012 87%.

שיעור התפוסה	NOI לשנת		הכנסות משכירות נדל"ן לשנת		שווי הוגן 31.12.14	ערך בספרים	תאריך חכירה	שטח הקרקע המיועד
	2013	2014	2013	2014				
2014								
%	באלפי דולר							דונם
48	408	771	504	866	12,434	781	אוקטובר 2010	135

6.8.2 ההפרש בין העלות בספרי החברה וספרי מב"ש מיוחס לעודפי עלות מקורית שנוצרה עם רכישת מב"ש.

6.8.3 שווים הראלי של המקרקעין ערב ההפרטה (1992) היה גבוה משווים בספרים (הפרש של כ-4 מיליון דולר). במזכר ההבנות בין אורמת למדינת ישראל מיום 4.3.1992, נקבע כי אם במהלך 30 השנים שלאחר ההסכם החברה תעביר את זכויות החכירה במקרקעין החכורים על ידי מב"ש, בשטח כולל של כ-289 דונם (עליהם שוכן מפעל מב"ש), או תשכיר את המקרקעין ליעודים לא תעשייתיים, תשלם אורמת למדינה חלק מהרווח או מתמורת השימוש בהתאמה. כיום נכנסה כת"ש בנעלי אורמת והיא נושאת בהתחייבות זו, ובתמורה רשמה מב"ש משכון לטובת כת"ש על המקרקעין, המעגן את זכותה של כת"ש לשיפוי מאת מב"ש בגין תשלומים אותם תידרש כת"ש לשלם למדינת ישראל אם ימומשו המקרקעין בניגוד להסכם. ראו גם באור 10 בדוחות הכספיים.

6.8.4 נכסי החברה כוללים דמי חכירה מראש של קרקע פנויה בשטח של 152 דונם. השווי ההוגן של קרקע זו, בהתאם להערכת שמאי מעודכנת לדצמבר 2014, הינו כ-14 מיליון דולר. הערכה זו מתבססת על ההנחה שמב"ש תבנה על הקרקע הנ"ל מבנים לתעשייה להשכרה שיוכרו למטרות תעשייתיות לחוכר שיעשה שימוש בקרקע זו לצורך עסקיו (כך שלא תיווצר חבות כלפי המדינה). כמו כן, הערכת השווי מבוססת על העובדה כי בוצע היוון דמי חכירת הקרקע (ראה באורים 10 ו-11 בדוחות הכספיים). בהערכת שווי המקרקעין הובאו בחשבון הגישות הרלוונטיות להערכת שווי שוק של מקרקעין: גישת ההשוואה הישירה (גישת השוק) וגישת ההכנסה (גישת היוון ההכנסות). השווי ההוגן חושב על בסיס שילוב שתי השיטות כך שעד לשנת 2024 (לאור המגבלות המוזכרות במזכר ההבנות משנת 1992) השווי מתבסס על גישת ההכנסה ומשנה זו על בסיס גישת ההשוואה הישירה. שיעור ההיוון שנלקח בחשבון הינו 8%.

6.9.1 ניהול סיכוני הסביבה במב"ש נעשה בהתאם לדרישות של הרשויות המעורבות בנושאים אלה, כפי שהם באים לידי ביטוי ברישיון העסק של החברה. היחידה לניהול מפעלים ביטחוניים במשרד הפנים מתאמת את פעילות הרשויות השונות ואת הפיקוח על המפעל. בתיק המפעל נכללות הערכות לסיכונים סביבתיים, לרבות ניתוח של תרחישים העוסקים באירועי סביבה רלוונטיים לפעילות של מב"ש. בתיק כלולים גם נהלי חרום למקרה של אירוע. על פי הדרישות מקיים המפעל אחת לשנה תרגיל בהשתתפות הרשויות הנוגעות לבדיקה של מוכנות לתרחיש שנבחר.

6.9.2 הפיקוח והיישום של המדיניות נעשה בפיקוח פנימי של אבטחת איכות ושל ממונה הרעלים. למב"ש ממונה רעלים כנדרש בתקנות, העוסק, בנוסף על תפקידו, גם בביקורת הפעילות במפעל, פעילות מנע, הכנה ועדכון נהלים רלוונטיים.

6.9.3 נהלי הגנת הסביבה מתעדכנים לפי הנדרש כדי להתאימם למצבו העדכני של המפעל. המפעל מנטר את איכות הסביבה באופן שוטף לפי תקנות ותנאים ברישיון העסק המחייבים אותו לבצע בדיקות תקופתיות (למשל איכות הפליטות בארובות, איכות השפכים ובדיקת רפואה תעסוקתית בתחנות העבודה). לפחות אחת לשנה מקיים המשרד להגנת הסביבה סיקור במפעל לבדיקה של התאמה לדרישות. כמו כן מתקיים אחת לשנה תרגיל חירום הבא לבחון את רמת ההתאמה והמוכנות של המערך לסיכונים. בתרגיל זה משתתפים הגופים הרלוונטיים לתרחיש שנבחר (למשל כיבוי אש, כוחות הצלה, הגנת הסביבה ואחרים).

6.9.4 ההשקעות להן נדרש המפעל לצורך עמידה בדרישות מתחלקות לתחומים הבאים:

1. תשלום אגרות ובדיקות תקופתיות.
2. הוצאות לפינוי חומרים.
3. פעילות מניעה.
4. טיפול באירועי סביבה.

6.9.5 החוקים והתקנות שעניינם הגנת הסביבה הקשורים בפעילותה של מב"ש נאכפים כנדרש בחברה. לצורך קבלתו ו/או חידושו של רישיון העסק של החברה מכוח חוק רישוי עסקים התשכ"ח – 1968, נדרשת מב"ש לעמוד בבדיקות השנתיות המוגדרות בתוספת לרישיון עסק וכוללות גם:

1. בדיקת שפכים תקופתית שנעשית על ידי תאגיד המים המקומי.
 2. בדיקת פליטות דו-שנתית.
 3. ניהול מלאי החומרים המסוכנים של החברה (חומ"ס).
 4. פינוי חומ"ס לפי התקנים.
- כמו כן חלים על החברה ונאכפים בה חוקי הגנת הסביבה וחוק החומרים המסוכנים התשנ"ג – 1993 (לחברה היתר רעלים לפי חוק זה – ראו סעיף 6.10.5 להלן).

6.9.6 יצוין כי בתקופת הדיווח לא היו למב"ש עניינים או אירועים הקשורים בפעילות מב"ש ואשר גרמו או צפויים לגרום לפגיעה בסביבה ו/או להשפיע השפעה מהותית על מב"ש. בדומה, לא היו למב"ש הליכים משפטיים או מנהליים הקשורים בהגנת הסביבה, שעלולים לגרום נזק משמעותי לחברה ולא נתקבלו החלטות שיפוטיות ביחס להליכים קיימים המערבים את הגנת הסביבה.

6.10 מגבלות ופיקוח על פעילות החברה

6.10.1 רישיונות – לחברה ולמב"ש היתרים לניהול עסק עפ"י חוק רישוי עסקים התשכ"ח-1968. ניהול ופיקוח על רישיון העסק של החברה נעשה בפיקוח של הרשויות לרישוי עסקים ביטחוניים של משרד הפנים. משרד הפנים מוודא ומפקח על התחומים הבאים: בנייה, חומרי נפץ (אין במב"ש), הגנה על הסביבה, בריאות הציבור, בטיחות עובדים, מניעת דליקות, בטחון פנים, בטחון המדינה ופיקוד העורף.

6.10.2 רישיונות יצוא – מאחר והמפעל מוכר שירותים בתחום הצבאי, שירותים אלה מחייבים על פי חוק קבלת רישיונות יצוא הן ממדינת ישראל (בהתאם לחוק הפיקוח על יצוא בטחוני, התשס"ז-2007) והן מממשלת ארצות הברית (בהתאם ל- International Traffic in Arms Regulations או כל חקיקה אחרת) וזאת עבור רכישת חלקי חילוף. יצוין כי כל המנועים שמב"ש משפצת הינם במקורם מנועים אמריקאיים, למעט מנוע אחד. כל עסקה כאמור טעונה באישור לפני ביצוע משא ומתן ולאחר מכן אישור יצוא למדינה הנדונה. כמו כן, החברה מחויבת לקבל היתרי ייצוא ידע ממשלה"ט, לצורך ידע וציוד לשם מוצרים צבאיים במפעל החברה הבת בסרביה. החברה פועלת להשגת האישורים כאמור. אי קבלת האישורים כאמור, לא תיפגע מהותית בפעילותה של החברה, בשל ביצוע הפעילות האמורה במפעל מב"ש.

6.10.3 הסמכות – כדי לייצר חלקים למנועי סילון, חייב המפעל להחזיק הסמכות

לרישיון עסק והסמכות של רשויות ולקוחות בתחום התעופה.

- עמידה בסטנדרטים של מדינת ישראל כפי שמסוכמת על ידי רישיון עסק (ראה 6.10.1 לעיל).

- עמידה בסטנדרטים בינלאומיים בנושא העיסוק של החברה בתעופה ובסטנדרטים של לקוחותיה. הכוללים:

1. ISO9000, AS9100 ותקנים כללים דומים.

2. תקנים של תעופה אזרחית FAA, EASA, CAAI.

3. סטנדרטים של הלקוחות המשמעותיים של החברה כולל חיל האוויר,

UTC, MTU, GE, Snecma - לקוחות אלה הם המובילים בעולם

בתחומם ומקובלים על ידי הלקוחות האחרים.

העמידה בדרישות התקינה נבדקות כל שנה והסטנדרטים שבסעיף 1 נבדקים על ידי מכון התקנים שקיבל הכרה בינלאומית לביצוע הסיקורים. הסטנדרטים של תעופה אזרחית נבדקים על ידי צוותי סיקור של רשויות אלה. הסטנדרטים של הלקוחות נבדקים על ידי הלקוחות ועל ידי איגוד NADCAP המורשה מטעם לבצע את בדיקות תהליכים. בשנת 2014 בוצעו בחברה 41 סיקורים של רשויות ו-8 סיקורים של לקוחות, בהם לא נמצאו ליקויים משמעותיים. לכך יש חשיבות רבה כי עמידה בסקרים ללא ליקויים משמעותיים, מגדילה את מרווחי הזמן ביניהם.

למב"ש, הסמכות תקפות של כל הגופים האמורים אשר מסקרים את פעילות מב"ש תקופתית ומחדשים את ההסמכות. למיטב ידיעת החברה במועד דוח זה, הדרישות של גופים אלה, המתעדכנות מעת לעת, אינן מחייבות שינויים או השקעות משמעותיות.

6.10.4 אבטחת איכות - מערכת אבטחת האיכות של מב"ש עומדת בדרישות של

החברות המובילות בעולם בתחומה. למב"ש הסמכות של החברות המובילות בעולם בתחום מנועי הסילון, PWA, GE, MTU, HS, SNECMA ואחרים. החלקים מיוצרים במב"ש נחשבים קריטיים במנועי סילון ואין הרבה חברות בעולם, שאינן מתכנני המנועים, המוסמכות מבחינת איכות לייצר חלקים אלה. לקוחות מב"ש הגדולים הסמיכו את מב"ש לקיים ביקורת עצמית כולל בדיקות מעבדה ולשלוח חלקי מנוע ללא בחינה נוספת שלהם.

מערכת אבטחת האיכות במב"ש מבטיחה, באופן שוטף, עמידה בכל ההסמכות הנדרשות בסעיף 6.10.3, בפיקוח על מימושן השוטף והיומיומי, בסיקורים,

הפקת לקחים, בתיקון שוטף של אי התאמות, בקיום מערכת שיפור מתמשכת והתאמה לשינויים הנעשים בתחום.

6.10.5 היתר רעלים – למפעל היתר רעלים לפי סעיף 3 לחוק החומרים המסוכנים התשנ"ג - 1993. מספר ההיתר 521184. ההיתר מוארך באופן קבוע מדי שנתיים.

6.10.6 מפעל בטחוני - מפעל מב"ש הוכרז כמפעל בטחוני על פי חוק רישוי עסקים התשכ"ח - 1986.

6.11 הסכמים מהותיים

בשנת הדיווח, למב"ש הסכמי מסגרת ארוכי טווח (LTA) עם משהב"ט, GE, PW, HS, Siemens ו-MTU. הסכמים מסוג זה הינם הליך רגיל בענף התעופה. פירוט נוסף להלן (הסכומים במיליוני דולר):

לקוח	סכום מוערך	תאריך ההסכם	משך הזמן	הכנסה מצטברת ליום 31.12.2014
HS (*)	140	פברואר 2013	7 שנים	46.6
PW/HS	22	פברואר 2013	7 שנים	5.7
MTU	63	יולי 2013	5-8 שנים	18.7
עסקה בתחום המנועים	40	דצמבר 2011	עיקר האספקות החל מ-2016 למשך כ-3 שנים	2.8

(*) הסכם זה עם חברת HS כולל בתוכו הסכם קודם משנת 2010.

עילות הביטול: הסכמי המסגרת (LTA) עליהן חתומה החברה אינם מחייבים את הלקוחות להוציא הזמנות ספציפיות כנגד הסכמי מסגרת אלו, אלא רק כי יפנו לחברה אם יצטרכו אספקות ועל כן לא נדרש קיומן של עילות ביטול להפחתת הכמויות מצד הלקוח אף באופן משמעותי. לעיתים קרובות נותן הלקוח צפי שנתי (לא מחייב) ועל בסיסו החברה נערכת לבניית תחזית אספקות ולהזמנת חומרי גלם שזמן אספקתם ארוך. במקרים בהם הלקוח יבטל את הזמנתו והחברה החלה כבר בייצור, הרי שעל הלקוח לפצות את החברה על הוצאותיה בלבד. ביטול או הקטנת ההזמנות הספציפיות כנגד הסכמי המסגרת, עלולים להשפיע מהותית על תוצאותיה של החברה, הן בירידה בהכנסות והן ברווחיות.

6.12 הליכים משפטיים

במהלך שנת 2014 ועד למועד פרסום דו"ח זה, לא היו קיימים הליכים משפטיים מהותיים נגד החברה ו/או מב"ש. לפירוט בדבר תביעות בסכומים לא מהותיים, ראו באור 22 לדוחות הכספיים.

6.13 יעדים ואסטרטגיה עסקית

6.13.1 פעילותה של החברה מאופיינת בתנודתיות ובמחזוריות של מספר שנים ולכן שואפת מב"ש לחתום על חוזים ארוכי טווח עם לקוחותיה השונים הן במגזר המנועים והן במגזר הייצור. חוזים אלה יאפשרו למב"ש, במידה ויהיו מדורגים על פני השנים, לדלג על תקופות בהן יש ירידה בשוק ועודפי כושר ייצור.

6.13.2 מאחר ועלויות השכר בישראל הן גבוהות, מבצעת החברה פעילות אינטנסיבית להעברה הדרגתית של המפעל בישראל מייצור חלקים לא מורכבים לייצור חלקים בעלי מורכבות טכנולוגית. במקביל פועלת החברה להגדלת הייצור במפעל בסרביה (Low Cost Economy) המתמחה בייצור מוצרים פשוטים. אסטרטגיה זו מעמידה את מב"ש בתחרות מול מספר קטן של יצרנים בעולם המערבי ומאפשרת יכולת תחרות חלקית מול יצרנים זולים ממזרח אירופה ומהמזרח הרחוק.

6.13.3 מב"ש שמה לה כיעד אסטרטגי להגדיל את שיעור השותפויות כדוגמת עסקת RRSP עם חברת MTU. לפירוט ראו סעיף 6.5 לעיל.

6.13.4 בתחום המנועים, מב"ש שואפת להרחיב את מצבת המנועים שהיא מוסמכת לטפל בה ובעיקר בתחום האזרחי. כניסה לפעילות במנוע אזרחי נוסף כרוכה בהשקעות של מיליוני דולרים ומשך הזמן הנדרש להפקת פירות מהשקעה זו ארוך (7-10 שנים).

6.13.5 מב"ש שואפת להקטין את התלות בלקוחותיה העיקריים על ידי הרחבת מעגל הלקוחות, הגדלת היקף הכנסותיה ובמקביל להתפתח לשווקים משיקים כגון מוצרים לתחום האנרגיה.

6.13.6 צפי להתפתחות בשנה הקרובה – מב"ש ממשיכה לבחון אפשרויות לרכישת חברה בתחום שיפוץ המנועים בחו"ל וכן הרחבת הפעילות בתחום העיבוד השבבי של החברה הבת בסרביה.

6.14 ביטוחים

6.14.1 ביטוח רכוש

החברה מבטחת את פעילותה בביטוח אלמנטארי למבנה בסכום של כ-19 מיליון דולר, ציוד בסכום של 57 מיליון דולר ומלאי בסך של 24 מיליון דולר. כמו כן מבוטח רכוש לקוחות בסך של 20 מיליון דולר.

6.14.2 ביטוח אובדן הכנסות

נכון לתאריך המאזן, לחברה אין ביטוח אובדן הכנסות.

6.14.3 ביטוח חבות מעבידים צד ג' וחבויות כלפי צדדים שלישיים

6.14.3.1 לחברה ביטוח אחריות צד ג' בסכום של 5 מיליון דולר למקרה ו-8 מיליון דולר לתקופה. להערכת החברה היא אינה מצוי בתת ביטוח בחבות זו.

6.14.3.2 לחברה ביטוח חבות מעבידים בסכום של 6.25 מיליון דולר למקרה ולתקופה. להערכת החברה היא אינה מצויה בתת ביטוח בחבות זו.

6.14.3.3 לחברה פוליסת ביטוח חבויות כלפי צדדים שלישיים בקשר לאחריות למוצרים תעופתיים עד לתקרה של 40 מיליון דולר. מאחר והחברה מספקת חלקים קריטיים למנועי סילון אזרחיים, קיים סיכון שכשל של חלק קריטי יגרום לאובדן מנוע ולאובדן מטוס שלם. סכום זה נמוך באופן משמעותי מהחשיפה האפשרית של החברה, במקרה של אסון תעופה אם החברה תמצא אחראית לו. נכון להיום ובכל שנות פעילות החברה, לא היו תביעות לגבי אחריות לגבי מוצרי החברה והיא אינה יכולה להעריך ולכמת סיכונים אלה מראש. החברה אינה מפרישה סכומים בגין חשיפה זו.

6.14.4 ביטוח לדירקטורים ונושאי משרה

6.14.4.1 לחברה פוליסה מתחדשת לביטוח אחריות לדירקטורים ונושאי משרה אשר מכהנים בחברה. לאחרונה, הפוליסה חודשה לתקופה שמיום 1 ביולי 2014 ועד ליום 30 ביוני 2015. הפוליסה נרכשה מאת פלתורס בע"מ.

6.14.4.2 גבול הכיסוי הביטוחי המרבי על פי הפוליסה הינו 9 מיליון דולר ארה"ב לתביעה, ובמצטבר לתקופת הביטוח, ופרמיה שנתית בסך של כ-9,000 דולר ארה"ב.

6.14.4.3 ההשתתפות העצמית של החברה בגין אירוע המתרחש בכל מקום פרט לארה"ב וקנדה היא בסך 5,000 דולר לאירוע. ההשתתפות העצמית של החברה בגין אירוע המתרחש בארה"ב או בקנדה היא

בסך 25,000 דולר. ההשתתפות העצמית בגין תביעות בניירות ערך בישראל היא בסך 25,000 דולר.

6.15 שעבודים

לתיאור השעבוד בגין המקרקעין של מפעל מב"ש ראו סעיף 6.8.3 לעיל, וכן באור 34 ב' לדוחות הכספיים.

6.16 מידע כספי לגבי מגזרים גיאוגרפיים

ראו באור 32 לדוחות הכספיים.

6.17 דיון בגורמי סיכון

6.17.1 שינוי במחיר חומרי הגלם

כפי שפורט לעיל, חומרי הגלם העיקריים שבהם משתמשת מב"ש הם סגסוגות מתכת שונות כגון ניקל, כרום, קובלט, טיטניום וסגסוגות אחרות, כאשר חלק מחומרי הגלם ומחלקי החילוף מסופקים על ידי הלקוחות. שינוי במחיר חומר הגלם יביא לשינוי מחיר המכירה במתאם גבוה או לפיזוי בגין עליית מחיר חומרי גלם בדיעבד. על כן הסיכון הנובע משינוי במחירי חומרי הגלם הינו נמוך.

6.17.2 חשיפה פיננסית (שינויים בשער החליפין)

מטבע הדיווח של החברה הוא הדולר האמריקאי. החשיפה של החברה באשר לעודף התחייבויות על נכסים שקליים או מטח אחר הינה יחסית נמוכה ועיקרה בגין התחייבויות אקטואריות עבור הטבות לעובדים לזמן ארוך. לחברה חשיפה תפעולית גדולה בגין הכנסות נקובות במט"ח לעומת חלק מן התשומות בגין הן במטבע ישראלי. לחשיפה תפעולית זו ישנה השפעה על הרווחיות הדולרית של החברה. עליה בשע"ח של הדולר ביחס לש"ח משפיעה לחיוב על תוצאות החברה וזאת היות וחלק מהוצאות החברה (בעיקר שכר) הינן בש"ח, בעוד מרבית הכנסותיה מתקבלות במטבע חוץ בעיקר בדולר ארה"ב שהינו מטבע הפעילות של החברה.

6.17.3 שערי ריבית

נכון ל-31 בדצמבר 2014, לחברה יש בעיקר התחייבויות דולריות. למב"ש התחייבויות נושאות ריבית כמתואר בבאור 14 לדוחות הכספיים. חלק מן ההלוואות בריבית משתנה המבוססת על שער הליבור וחלק בריבית קבועה.

לשינויים בשערי הריבית לא הייתה עד כה השפעה מהותית על הרווח הנקי של מב"ש.

6.17.4 שינויים במצב הגיאופוליטי

שינויים במצב הגיאופוליטי בארץ ובעולם עשויים להשפיע על מכירותיה של מב"ש לחיל האוויר הישראלי ולצבאות זרים אחרים. מב"ש עלולה להיפגע במקרה של שינויים לרעה ביחסי ארה"ב-ישראל או בשל מתן הנחיות מהממשל האמריקאי לחברות המנועים האמריקאיות להקטין את היקף פעילותן בישראל.

6.17.5 סיכונים עקב קשרים עם איראן או עם אויב

לחברה אין קשרי מסחר כהגדרתם בפקודת המסחר עם האויב - 1939, עם איראן או עם אויב אחר, לרבות קשרים מסחריים, כספיים או אחרים, ובכלל זה אספקה, קבלה או הובלה של סחורה לאויב או ממנו, העברת כספים או קבלתם וכל פעולה אחרת. הסיכון לחשיפה לקשרי מסחר כאמור עקב קשרי התאגיד, במישרין או בעקיפין, לרבות מכוח הוראות הדין – נמוך.

גורמי סיכון ענפיים

6.17.6 תלות בלקוחות

לקוחותיה של מב"ש הם בעיקר חברות העוסקות בייצור מנועי מטוסים גופים ממשלתיים בישראל ובמדינות אחרות. למב"ש היתה בשנת הדיווח תלות בחמישה לקוחות עיקריים וסך המכירות ללקוחות אלו מהווה 79% מסך המכירות השנתי (סך המכירות לחמשת הלקוחות העיקריים בשנת 2013 היה 81% מסך המכירות הכולל של מב"ש). בשל תלות במספר קטן של לקוחות מהותיים, אובדנו של כל אחד מהם, או חלקם, עלול לגרום להשפעה מהותית על תוצאותיה הכספיות של החברה, באם לא ימצא לו תחליף.

6.17.7 סטנדרטים גבוהים בענף

בתחום מנועי התעופה קיימת הקפדה על סטנדרטים גבוהים של איכות ועל עמידה קפדנית בלוח זמנים. אי עמידה בסטנדרטים אלה בהזמנה מסוימת עלולה לגרום לאובדן הזמנות מלקוח מסוים ולפגיעה במוניטין של מב"ש. לאור מספרם הקטן של הלקוחות הפוטנציאליים פגיעה במוניטין עלולה לגרום לירידה מהותית במכירות מב"ש.

גורמי סיכון ייחודיים לחברה

6.17.8 השקעה במיזם משותף

כאמור בסעיפים 6.5.1 ו-6.5.2 לעיל, מב"ש שותפה בפרויקט Risk & Revenue Sharing Program לייצור ומכירת מנוע PW307 המפותח ומיוצר ע"י PWC ו-MTU. מב"ש השקיעה כ-12 מיליון דולר בפרויקט ושותפה ב-2.2% מההכנסות העתידיות ממכירת מנועים שלמים וחלקי חילוף. במקביל, החברה שותפה באחריות ובחבובות הנגזרות מהתוכנית עפ"י חלקה בזכויות. החברה חשופה לסיכונים של ניהול המיזם המשותף הואיל והשליטה בניהול המיזם אינו בידה.

6.17.9 כיסוי ביטוחי

ראו סעיף 6.14 לדוח זה.

6.17.10 סיכוני הגנת הסביבה

בשל אופי פעולתה של מב"ש הסיכונים הסביבתיים התיאורטיים אשר עלולה להיות להם השפעה מהותית על מב"ש הינם דליפת כימיקלים לאוויר או לקרקע ושריפה של כימיקלים המוגדרים בחומרים מסוכנים (חומ"ס). ראו פירוט נוסף בסעיף 6.9 לעיל.

6.17.11 הערכת החברה לגבי מידת ההשפעה של גורמי הסיכון של החברה:

רמת הסיכון	מהות הסיכון	סוג הסיכון-מצב כלכלי עולמי
בינוני	▪ מצב כלכלי עולמי ותנודתיות בשוק מוצרי התעופה	סיכוני שוק
בינוני	▪ תלות במספר קטן של לקוחות	
בינוני	▪ בתחום המנועים תלות בתקציב והקצאת המשאבים של משהב"ט	
בינוני	▪ שותפות בתוכנית RRSP	
בינוני	▪ בתחום השיפוץ תלות ביצרני המנועים, באספקת חלקים, שינוי במצב גיאופוליטי עלול להקטין מכירות לזרים	סיכונים גיאופוליטיים
נמוך	▪ אפשרות לשינוי לרעה ביחסי ארה"ב-ישראל	
נמוך	▪ חשיפה לקשרי מסחר עם איראן או אויב	
נמוך (*)	▪ הקפדה על סטנדרטים גבוהים של איכות ועמידה בל"ז	סיכוני איכות
נמוך (*)	▪ אי עמידה בסטנדרטים יגרום לירידה במכירות	
נמוך (*)	▪ מקרה של אסון תעופה שהחברה אחראית לו- מצב של תת ביטוח*	
נמוך	▪ סיכוני הגנת הסביבה	
בינוני	▪ עודף/חוסר במאזן הצמדה היבט כלכלי וחשבונאי בטווח הקצר	חשיפה פיננסית
נמוך	▪ חשיפה להלוואות בריבית ניידת	
גבוה	▪ חשיפה תפעולית לעודף הוצאות שקליות	
נמוך	▪ מחירי חומרי הגלם	

(*) על פי ביצועי החברה כיום, רמת הסיכון הינה נמוכה אולם באם לא תעמוד החברה בדרישות האיכות הקפדניות הנדרשות בענף, אזי רמת הנזק הנגזרת עלולה להיות גבוהה. באופן דומה, במידה ויתרחש אסון תעופה שכתוצאה ממנו תיחשף החברה למצב של תת ביטוח מהותי, אזי רמת הנזק הנגזרת עלולה להיות גבוהה.

מנועי בית שמש אחזקות (1997) בע"מ

אבנר שחם

מ נ כ " ל

יוחנן לוקר

יו"ר הדירקטוריון

תאריך: 11 במרץ 2015

דו"ח הדירקטוריון על מצב ענייני החברה לשנת 2014

(תקנה 10)

(חלק ב')

שם החברה:	מנועי בית שמש אחזקות (1997) בע"מ
מס' החברה ברשם:	52-004348-0
כתובת:	וירג'יניה 1 בית שמש מיקוד 9905529
טלפון:	02-9909201
פקסימיליה:	02-9916713
אתר אינטרנט:	www.bsel.co.il
דואר אלקטרוני:	info@bsel.co.il
תאריך המאזן:	31.12.2014
תאריך הדו"ח:	11.3.2015

דו"ח דירקטוריון מנועי בית שמש אחזקות (1997) בע"מ (להלן: "החברה") לשנה שנסתיימה ב-31 בדצמבר 2014

מוגש בזה דו"ח הדירקטוריון לשנה המסתיימת ב-31.12.2014, הערוך על-פי תקנות ניירות ערך (דוחות תקופתיים ומידיים) התש"ל-1970.
הדו"ח מפרט את מצב ענייניה של החברה במאחד עם החברות המאוחדות מב"ש בע"מ, LPO ו-BSEL USA.

1. התאגיד וסביבתו העסקית

1.1 החברה הוקמה ב-1997 כחברת אחזקות שהנכס העיקרי המוחזק על ידה במישרין הוא מניות מנועי בית שמש בע"מ (להלן מב"ש). החברה עוסקת, באמצעות מב"ש (בה מחזיקה החברה ליום המאזן ב-100% מההון המונפק והנפרע), בייצור חלקי מנועי סילון ובשיפוצם. עיקר פעילותה של מב"ש מיועדת לשוק יצרני מנועי הסילון ולחילות אויר בישראל ובעולם.

1.2 לעניין המצב הכלכלי והפיננסי בישראל ובעולם ראו סעיף 3.2.2 לחלק א' ("תיאור עסקי התאגיד").

2. הזמנות צפויות ועמידה בתחזית הזמנות

סך ההזמנות הצפויות של החברה מורכב מהזמנות ספציפיות אשר התקבלו מלקוחותיה. אין ביטחון שההזמנות בפועל תהיינה במלא ההיקף הכמותי הצפוי. הלקוח רשאי לבטל גם הזמנת עבודה ספציפית בשל הפרות או אירועים המפורטים בדיון גורמי הסיכון (ראו סעיף 6.17 בתאור עסקי התאגיד), אולם בד"כ עליו לפצות את החברה אם זו כבר החלה בעבודה. נכון ליום 18.2.2015 לחברה תחזית הזמנות במיליוני דולר לשנים הבאות, כדלקמן:

סה"כ	2016 ואילך	2015
180.1	104.1	76

המידע לעיל הינו מידע צופה פני עתיד כהגדרתו בחוק ניירות ערך, תחזית, הערכה, אומדן או מידע אחר, המתייחסים לאירוע או עניין עתידיים שהתממשותם אינה ודאית ואינה בשליטתו של התאגיד.

עמידת החברה בתחזית ההזמנות שדווחו בעבר מפורטת להלן (במיליוני דולר):

תחום המנועים	תחום החלקים	
18.1	52.8	תחזית הזמנות ל-2012 (מדוח הדירקטוריון ל-2011)
16.6	56.1	הכנסות בפועל 2012
19.3	60.4	תחזית הזמנות ל-2013 (מדוח הדירקטוריון ל-2012)
23.8	55.7	הכנסות בפועל 2013
21.1	61.9	תחזית הזמנות ל-2014 (מדוח הדירקטוריון ל-2013)
17.7	60.2	הכנסות בפועל 2014

3. מצב כספי ליום 31 בדצמבר 2014

דוחות מאוחדים על המצב הכספי (באלפי דולרים)				
הסברי החברה	לשנה שנסתיימה ביום 31 בדצמבר			
	2012	2013	2014	
הגידול בשנת 2014 נובע בעיקר מעליה באשראי הלקוחות כתוצאה מלקוח משמעותי שדחה תשלום לינואר 2015. הגידול בשנת 2013 נבע בעיקר מגידול משמעותי במכירות שתרם להגדלת יתרת אשראי לקוחות.	46,756	48,253	50,442	נכסים שוטפים
הגידול משקף את המשך ההשקעה ברכישת מכונות וציוד, כולל במפעל החברה בסרביה.	31,077	34,526	36,399	נכסים לא שוטפים
	77,833	82,779	86,841	סה"כ נכסים
הירידה בשנת 2014 נובעת מסיווג של מקדמה מלקוח כנגד פרויקט מזמן ארוך לזמן קצר ובקיזוז עלייה באשראי הבנקאי ואשראי ספקים שנועדו למימון הפעילות.	22,178	27,215	26,387	התחייבויות שוטפות
העליה בשנת 2014 נובעת מגידול במקדמות מלקוח כנגד פרויקט ובקיזוז החזר הלואות בנקאיות לזמן ארוך והקטנה בערך הדולרי של התחייבויות בגין הטבות לעובדים לאור החלשות השקל מול הדולר בסוף השנה.	18,923	16,946	19,134	התחייבויות לזמן ארוך
עיקר השינוי בין שנת 2013 לשנת 2012 נובע מהרווח הנקי בסך כ-4 מ' דולר ובקיזוז תשלום דיבידנד בסך כ-2.4 מ' דולר.	36,732	38,618	41,320	הון
	77,833	82,779	86,841	סה"כ התחייבויות והון

3.1 סך ההתחייבויות לבנקים (לרבות התחייבויות שוטפות) ליום 31.12.14 עומד על 10,565 אלפי דולר לעומת 9,431 אלפי דולר ב-31.12.13. העליה בחוב הבנקאי נובעת בעיקר מהלואה חדשה שהתקבלה למימון פעילויות השקעה.

3.2 במהלך 2014, מב"ש העבירה לחברה בת שבבעלותה המלאה (LPO) סך של 2,986 אלפי דולר כנגד שטרי הון, בעיקר למימון השקעות הרכוש קבוע והחזר הלואות למב"ש. בשנת 2013 הועבר סך של 990 אלפי דולר כנגד שטר הון. כמו כן, העמידה מב"ש ערבות ביצוע בסך 225 אלפי אירו (כ-300 אלף דולר) לטובת מרכז ההשקעות הסרבי (SIEPA) להבטחת עמידה בתנאי תוכנית ההשקעות של LPO.

4. תוצאות הפעילות של התאגיד לשנה שנסתיימה ביום 31.12.2014

4.1 רווח והפסד:

דוחות מאוחדים על הרווח והפסד (באלפי דולרים)				
הסברי החברה	לשנה שהסתיימה ב-31 בדצמבר			
	2012	2013	2014	
הירידה בשנת 2014 נובעת בעיקר מירידה בביקושים במגזר שיפוץ המנועים. הגידול בשנת 2013 משקף את ההתאוששות שחלה בביקושים למוצרי ושירותי החברה והתרחבות הפעילות בענף התעופה העולמי.	72,706	79,505	77,982	מכירות
העליה בשנת 2014 נובעת בעיקר מהירידה בערך הדולרי של ההוצאות השקליות לאור התחזקות הדולר למול השקל. הירידה בשנת 2013 נובעת בעיקר מהתיקרות הערך הדולרי של ההוצאות השקליות לאור התחזקות השקל למול הדולר.	10,782	9,905	11,325	רווח גולמי
	14.8%	12.5%	14.5%	שיעור רווח גולמי
העליה בשנת 2014 נובעת בעיקר מהעליה ברווח הגולמי ומירידה שבהוצאות המכירה והשיווק לאור הקיטון שחל בהכנסות משיפוץ מנועים. הירידה בשנת 2013 נובעת מהירידה ברווח הגולמי ומעלייה בהוצאות המכירה והשיווק כפועל יוצא מהגידול במכירות.	5,991	4,252	5,446	רווח תפעולי
	8.2%	5.3%	7%	שיעור רווח תפעולי
העליה בשנת 2014 נובעת בעיקר מהוצאות מימון מעסקאות הגנה על שער הדולר שקוזזו בחלקן מהירידה בריבית הבנקאית.	653	291	1,335	הוצאות מימון, נטו
בשנת 2014 יש עליה זניחה ברווחיות לעומת השנה הקודמת שבה הרווחיות קטנה בעיקר מהשינוי בשער החליפין של הדולר והשפעתו על הגידול בהוצאות השכר הדולריות.	5,338	3,961	4,111	רווח לפני מס
אין שינוי משמעותי בשנת 2014 ברווח הנקי לאור הפרשה למיסים שחושבה על הכנסה חד פעמית משכירות נדל"ן לעומת הירידה בשנת 2013 שנובעת בעיקר מהשינוי בשער החליפין של הדולר והשפעתו	5,235	3,993	3,928	רווח נקי

על גידול הוצאות השכר הדולריות.				
	7.2%	5%	5%	שיעור רווח נקי

4.2 נזילות ומקורות המימון:

דוחות מאוחדים על תזרימי המזומנים (באלפי דולרים)				
הסברי החברה	לשנה שהסתיימה ב-31 בדצמבר			
	2012	2013	2014	
הירידה ב-2014 נובעת בעיקר מהירידה במזומנים מפעילות שוטפת.	200	931	397	יתרת המזומנים ושווי המזומנים
עיקר הירידה בשנת 2014 נובעת מעליה ביתרת הלקוחות לאור דחיית תשלום של לקוח מהותי לשנה הבאה ועליה במלאי לזמן ארוך. עיקר הגידול בין 2012 ל-2013 נבע מעליה במקדמות מלקוחות וזכאים בגין חוזה הקמה.	6,949	10,825	4,314	מזומנים מפעילות שוטפת
אין שינוי משמעותי בפעילות ההשקעה בשנת 2014 לעומת 2013. עיקר הגידול בין 2012 ל-2013 נבע מעליה ברכישת רכוש קבוע.	2,649	5,367	4,821	מזומנים ששימשו לפעילות השקעה
הירידה בשנת 2014 נובעת בעיקר מקבלת הלואה לזמן ארוך והגדלת האשראי לזמן קצר שקוזזו עקב תשלום דיבידנד ופרעון הלואות לזמן ארוך. עיקר הגידול בין 2012 ל-2013 נבע מעליה בתשלום הדיבידנד בקיזוז פרעון הלואות לזמן ארוך.	4,636	4,727	26	מזומנים ששימשו לפעילות מימון

החברה מממנת את פעולותיה בשנים האחרונות מן הרווחים המצטברים של החברה ומאשראי בנקאי. לחברה יש מסגרות אשראי לזמן קצר ולזמן ארוך לא מנוצלות. להערכת החברה עלולה להיות עלייה בעלות האשראי ובעיקר עלות אשראי לזמן ארוך, עקב ההתאוששות בכלכלה העולמית.

5. היבטי ממשל תאגידי

5.1 גילוי בדבר מדיניות התאגיד בנושא תרומות (תקנה 10(ב)(6))

החברה רואה חשיבות רבה בתרומה לקהילה. השנה פעלה החברה לחיזוק החינוך הטכנולוגי בנוער ביזמות להקמה של בית ספר טכנולוגי ליד מנועי בית שמש. פעילות זו נעשתה מול גורמי חינוך בעריית בית שמש, משרד הכלכלה והאוצר שרואים את המהלך בחיוב. הפעילות נעשית בשיתוף של רשת אורט ישראל בשאיפה לפתיחה של בית הספר בשנה הקרובה. בנוסף, מספר מהנדסים בחברה ליוו פרויקטי גמר עם

סטודנטים ממספר אוניברסיטאות. החברה גם פועלת לקירוב נוער לתעשייה באירוח של בתי ספר בסיורים במפעל. בשנת 2014 התקיימו שלושה סיורים כאלה. ביוזמה של התאחדות התעשיינים ארח המפעל גם השנה השתלמות של מורים מהחינוך הטכנולוגי.

5.2 גילוי בדבר דירקטורים בעלי מומחיות חשבונאית ופיננסית (תקנה 10(ב)(9))

ראו שאלון ממשל תאגידי.

5.3 דירקטורים בלתי תלויים

ראו שאלון ממשל תאגידי.

5.4 קשר בין התגמולים לנושאי משרה בכירים לבין תרומתם לתאגיד

לחברה מדיניות תגמול שאושרה כדין ביום 12 בינואר 2014. קביעת תנאי העסקתם של נושאי המשרה הבכירה נעשתה בכפיפות למדיניות התגמול, תוך התחשבות במכלול תנאי העסקתם וזאת תוך מתן דגש לאתגרים העומדים בפני החברה בכלל ובפני נושא המשרה הבכירה הרלוונטי בפרט ותוך התחשבות ברמת בכירותו ותפקידו של אותו נושא משרה בכירה ומתוך רצון לתמרץ את נושא המשרה הבכירה הרלוונטי לתרום להצלחת החברה והגדלת רווחיותה ולסייע בקשירת נושא המשרה אל החברה. להערכת דירקטוריון החברה, תנאי ההעסקה של נושאי המשרה הבכירה, תואמים את מדיניות התגמול בחברה, הינם סבירים והוגנים, אינם בגדר עסקה חריגה והם משקפים את המקובל בשוק ביחס למורכבות תפקידו של כל אחד מנושאי המשרה הבכירה ולתרומתו לחברה.

הסכם הניהול עם חברת הניהול בשליטת מנכ"ל החברה אושר בידי הדירקטוריון בחודש נובמבר 2013 ולאחר מכן על ידי האסיפה הכללית בחודש ינואר 2014 לפי עקרונות מדיניות התגמול שאושרה אף היא באותו מועד.

הדירקטוריון סבור כי הובאו בפניו מבעוד מועד מלוא הנתונים הרלוונטיים לגבי המנכ"ל וכל נושא משרה בכירה כאמור, כפי שהם מופיעים בהוראות תקנה 21 ו-22 לתקנות ובתוספת השישית ועל כן התאפשר לדירקטוריון לבצע, הן בעצמו והן בעזרת ועדת התגמול, בחינה ראויה של תנאי התגמול של נושאי המשרה האמורים.

הסכם הניהול פקע ביום 11 בינואר 2015 ועדיין לא חודש. נכון למועד הדו"ח, מר אבנר שחם ממשיך לכהן כמנכ"ל ללא שכר (ראו באור 33 לדוחות הכספיים).

1. אבנר שחם, מנכ"ל החברה:

בתקופת הדו"ח היה מר שחם זכאי לשכר לדמי ניהול בסך 965 אלפי דולרים (במונחי עלות לחברה), לרבות מענק. הדירקטוריון בחן ומצא כי תגמול זה, המפורט מכוח תקנה 21 לתקנות, תואם את מדיניות התגמול בחברה. לפרטים נוספים בדבר הסכם העסקתו של מר שחם ואישורו ראו חלק ד' של הדו"ח התקופתי, תקנה 21 בכותרת "שכר המנכ"ל".

2. יוסי קליין, סמנכ"ל ייצור:

בתקופת הדו"ח היה מר קליין זכאי לשכר בסך 256 אלפי דולרים, במונחי עלות לחברה, לרבות מענק. הדירקטוריון בחן ומצא כי תגמול זה, המפורט מכוח תקנה 21 לתקנות, תואם את מדיניות התגמול בחברה.

3. משה שפירא, סמנכ"ל פיתוח והנדסה:

בתקופת הדו"ח היה מר שפירא זכאי לשכר בסך 255 אלפי דולרים, במונחי עלות לחברה, לרבות מענק. הדירקטוריון בחן ומצא כי תגמול זה, המפורט מכוח תקנה 21 לתקנות, תואם את מדיניות התגמול בחברה.

4. אבישי רז, סמנכ"ל שיווק בינלאומי:

בתקופת הדו"ח היה מר רז זכאי לשכר בסך 246 אלפי דולרים, במונחי עלות לחברה, לרבות מענק. הדירקטוריון בחן ומצא כי תגמול זה, המפורט מכוח תקנה 21 לתקנות, תואם את מדיניות התגמול בחברה.

5. גיל כרמלי, סמנכ"ל כספים:

בתקופת הדו"ח היה מר כרמלי זכאי לשכר בסך 245 אלפי דולרים, במונחי עלות לחברה, לרבות מענק. הדירקטוריון בחן ומצא כי תגמול זה, המפורט מכוח תקנה 21 לתקנות, תואם את מדיניות התגמול בחברה.

5.5 פרטים בדבר המבקר הפנימי של התאגיד (תקנה 10(ב)(11) והתוספת הרביעית)

המבקר הפנימי בתאגיד הינו רו"ח אורליצקי עופר. המבקר החל את כהונתו בתאגיד בתאריך 28.07.1999. המבקר הפנימי מונה על ידי דירקטוריון החברה ומדווח על עבודתו לוועדת הביקורת.

רו"ח עופר אורליצקי הינו בעל ניסיון של כ-30 שנה בביצוע ביקורת פנימית בחברות מהגדולות במשק ובמוסדות ציבור. הוא רואה חשבון מוסמך, בעל תואר B.A בכלכלה וחשבונאות ובעל תואר M.B.A במנהל עסקים.

המבקר הפנימי אינו מחזיק בניירות ערך של החברה המבוקרת או של גוף הקשור אליה. הוא אינו בעל קשרים עסקיים מהותיים או קשרים מהותיים אחרים עם החברה המבוקרת או גוף קשור אליה העלולים ליצור ניגוד עניינים עם תפקידו כמבקר פנימי. המבקר הפנימי מעניק שירותי ביקורת כגורם חיצוני לחברה המבוקרת ואינו ממלא תפקידים נוספים בחברה.

מתאם פעולות המבקר הפנימי בחברה הינו סמנכ"ל הכספים. תכנית הביקורת השוטפת והרב שנתית בתאגיד מוצגת ומאושרת ע"י ועדת הביקורת ונקבעת בין היתר על פי השיקולים הבאים: תחומי פעילות עיקריים של התאגיד, דגשי הנהלה, נושאים שנבדקו בעבר, מוקדי סיכון בתאגיד המוכרים למבקר ולהנהלה וביקורת מעקב אחר המלצות המבקר. תוכנית זו ניתנת לשינוי על פי הצרכים המידיים של החברה.

מידי תקופה, כפי שנקבע על ידי ההנהלה, נבדק גם נושא עסקאות עם בעלי עניין בו באה לידי ביטוי ביקורת לגבי תאגידי המהווים החזקות מהותיות בתאגיד. המבקר הפנימי עורך את ביקורתו בהתאם לתקנים מקצועיים מקובלים כאמור בסעיף 4(ב) לחוק הביקורת הפנימית, התשנ"ב-1992 וכאמור גם בחוק החברות. בהתאם לסעיף זה הוציאה לאור המועצה המקצועית של לשכת המבקרים הפנימיים בישראל קובץ הנחיות מקצועיות. הקובץ מאגד את התקנים המקצועיים אשר חיוניים לעבודת המבקר הפנימי, וכן את הקוד האתי של הביקורת הפנימית. המבקר הפנימי של החברה הנ"ל אמון על עריכת ביקורת אובייקטיבית, באמצעות יישום אותה גישת עבודה שיטתית המשתקפת בקובץ ההנחיות המקצועיות. אופן התגמול והיקפו נגזר משעות הביקורת שנקבעו בתוכנית הביקורת השנתית על ידי דירקטוריון החברה.

היקף שעות העבודה לדוחות שהוגשו בשנת 2014 הינו כ-300 שעות (בשנת 2013 כ-350 שעות)

הנושאים שבוקרו במהלך 2014 כללו:

א. התאמת נהלי כוח אדם להוראות החוק.

ב. התקשרות עם לקוחות.

ג. בדיקת תלונה של עובדת.

הדירקטוריון סבור כי היקף, אופי ורציפות הפעילות ותכנית העבודה של המבקר הפנימי, הינם סבירים בנסיבות העניין ויש בהם כדי להגשים את מטרות הביקורת הפנימית בתאגיד.

כמו כן, למבקר הפנימי ניתנה גישה חופשית כאמור בסעיף 9 לחוק הביקורת הפנימית, התשנ"ב-1992, ובכלל זה גישה מתמדת ובלתי אמצעית למערכות המידע של התאגיד, לרבות לנתונים כספיים.

5.6 פרטים בדבר המבקר החיצוני (תקנה 10(ב)12 והתוספת השביעית)

רואי החשבון והמבקרים של החברה הינם ברייטמן אלמגור זהר ושות'. שכר הטרחה המפורט להלן הינו עבור שירותי ביקורת לחברה ולחברה הבת מנועי בית שמש בע"מ, שירותים הקשורים בביקורת ושירותי מס לחברה. בנוסף לכך, שולם שכר טרחה לרו"ח מקומי בסרביה.

סה"כ שכר טרחה (בדולרים) ושעות עבודת רו"ח ב-2014 הינו -

סה"כ		LPO		מנועי בית שמש אחזקות		
ש"ע	שכ"ט	ש"ע	שכ"ט	ש"ע	שכ"ט	
2,252	95,705	202	8,577	2,050	87,128	2012
2,271	106,090	208	7,338	2,063	98,752	2013
2,322	98,321	282	6,231	2,040	92,090	2014

שכר טרחתו של רואה החשבון המבקר אושר על ידי דירקטוריון החברה והוא נקבע בהתאם להיקף העבודה של רואי החשבון המבקר, בין היתר, בהתבסס על ניסיון העבר של החברה ולאחר שהנהלת החברה קיבלה הצעות ממספר רואי חשבון.

5.7 גילוי בדבר הליך אישור הדוחות הכספיים (תקנה 10(ב)15))

ראו פירוט בשאלון ממשל תאגידי.

5.8 אימוץ חקיקת ממשל תאגידי

5.8.1 בשנים האחרונות ניכרת בישראל מגמה של התפתחות חקיקתית ענפה בתחומי הממשל התאגידי. מרבית המלצות הועדה האמורה יושמו בחקיקה, בתקינה או בחוזרים והנחיות של גופי פיקוח. החברה פועלת לפי חקיקת הממשל התאגידי העדכנית, בין היתר:

א. ביום 22 בספטמבר 2012, פורסמה הנחיית רשות ניירות ערך בשם "שאלון ממשל תאגידי". ההנחיה הוארכה ועודכנה ביום 27 באוקטובר 2013 והיא כוללת שאלון בנושאי ממשל תאגידי (כגון: עצמאות

הדירקטוריון וכישוריו, הפרדה בין תפקיד היו"ר והמנכ"ל, עצמאות ועדת הביקורת, פעילות הועדה לבחינת הדוחות הכספיים, רואה החשבון המבקר ועסקאות בעלי עניין בחברה). תשובות החברה לשאלון זה צורפו לפרק ה"פרטים הנוספים" שבדו"ח תקופתי זה.

ב. ביום 5 בנובמבר 2012, אושר תיקון מס' 20 לחוק החברות העוסק באופן אישור תגמול נושאי משרה ומחייב חברות ציבוריות להקים ועדת דירקטוריון בשם ועדת תגמול, אשר תאמץ מדיניות תגמול עבור החברה ותפקד על בחינת נושא התגמול בחברה. החברה הקימה ועדת תגמול כאמור ואימצה מדיניות תגמול שאושרה על ידי אסיפה כללית של בעלי המניות ביום 12 בינואר 2014.

5.8.2 בדומה, נתקבלו חוקים חדשים וחל שינוי בסביבה הרגולטורית והעסקית גם ביחס לתופעה של מתן שוחד לפקידי ממשל זרים. הנהלת החברה הדגישה, במסגרת זו, את מחויבותה להקפדה על האיסור מפני שיחוד עובדי ציבור זרים בכל מישורי פעולתה. ביום 28 בפברואר 2012, הובא נוסח תוכנית אכיפה בנושא מניעת שיחוד כאמור לעיון הדירקטוריון (לאחר שגם נדון בועדת הביקורת) והתוכנית אומצה בחברה.

6. הוראות גילוי בקשר עם הדיווח הפיננסי של התאגיד

ראו באור 2 לדוחות הכספיים.

6.1 גילוי בדבר אומדנים חשבונאיים קריטיים

ראו באור 4 לדוחות הכספיים.

7. רכישות עצמיות

לחברה אין תוכנית רכישה עצמית של ניירות הערך של החברה.

8. גילוי ייעודי למחזיקי אגרות חוב

החברה לא הנפיקה אגרות חוב.

9. התחייבויות משפטיות תלויות ועומדות

ראו באור 22 לדוחות הכספיים.

10. אירוע אשראי בר דיווח

בהמשך לפרסום עמדת רשות ני"ע מיום 30.10.11, בדבר הגילוי הנדרש ביחס לאירועי אשראי בני דיווח מבקש הדירקטוריון להבהיר כי מב"ש עומדת באמות המידה הפיננסיות

נכון למועד בדיקתן לאחרונה - מועד הדו"ח התקופתי לשנת 2014 (31 בדצמבר 2014).
המדדים הנבחרים הם:

א. הון עצמי ביחס למאזן לא יפחת מ-25% - הון עצמי ביחס למאזן ל-31.12.2014 עומד על 47%.

ב. בכל שנת פעילות תציג מב"ש EBITDA שנתי חיובי (רווח תפעולי בתוספת פחת והפחתות) וכן יחס בין ה-EBITDA השנתי לסך האשראי הבנקאי שיעלה על 13%.
הנתונים ליום 31.12.14 הינם (באלפי דולר): EBITDA 7,424, סך האשראים הבנקאיים 10,565. היחס בין ה-EBITDA השנתית לבין סך האשראי הבנקאי נכון ליום 31.12.2014 הוא 70%.

11. דיבידנד

בתאריך 10.9.2014 שילמה החברה לבעלי המניות הרגילות של החברה דיבידנד בגובה 4,253 אלפי ש"ח (0.63 ש"ח למניה). שיעור זה תואם את מדיניות חלוקת הדיבידנד הקיימת בחברה (חלוקה של לפחות 30% מהרווח). לעניין הקריטריונים לקבלת ההחלטה על חלוקת דיבידנד על ידי דירקטוריון החברה, ראו דיון בחלק א' סעיף 2.7 לעיל.

12. אירועים לאחר תאריך המאזן

- בהודעה לעתונות מטעם חברת בומברדייה, שפורסמה ביום 15 בינואר 2015, נמסר כי היא החליטה לעצור את פרוייקט ייצור מטוס המנהלים Learjet 85 בשל ביקוש חלש מצד השוק. מב"ש חתומה על הסכם משנת 2010 עם חברת MTU Aero Engines בדבר השתתפות בפרוייקט המשך לתכנית RRSP, שתחזית הכנסותיו לחברה היו בין 35 ל-45 מיליון דולר ב-20 השנים הקרובות, ועניינו ייצור ומכירת המנוע של מטוס ה-Learjet 85. על פי הודעת MTU למב"ש, הצפי הוא כי התוכנית תחודש באמצע שנת 2018 ולכן מב"ש ערכה בחינה לשווי השימוש של ההשקעה במנוע זה והכירה בשנת 2014 בירידת ערך ההשקעה בסכום של כ-1.2 מ' דולר. פירוט נוסף בבאור 13 לדוחות הכספיים.
- בדיווח מס' אסמכתא 2015-01-024310 מיום 3 בפברואר 2015, מסרה מב"ש כי הגיעה לסיכום על חוזה עם לקוח מאירופה לייצור של חלקי מנוע Leap – המנוע העתידי של מטוסי הנוסעים החדשים A-320 Neo ובואינג 737NG, וזאת בהיקף כולל של 11 מיליון דולר, לאספקות בשנים 2017-2023. על פי הסיכום האמור, ישנם מספר תנאים המאפשרים ללקוח לבטל את ההתקשרות בשל הפרה יסודית של הסיכום מצד מב"ש מסיבות שונות, באם פרוייקט הייצור או חלקו הרלוונטי למב"ש יבוטל וכן אם קמה התנגדות מצד יצרן המנוע לסיכום זה.

- בדיווח מס' אסמכתא 2015-01-026737 מיום 6 בפברואר 2015, מב"ש הודיעה כי ההליכים המשפטיים מול טכנולוגית להבים בע"מ (להלן: "טכנולוגיה") הסתיימו בהסכם פשרה ולפיו יימחקו התביעות ההדדיות, לרבות מלוא התביעה בסך 5 מיליון ₪ נגד החברה. הסכם הפשרה קיבל תוקף של פסק דין בבית המשפט.
- בדיווח מס' אסמכתא 2015-01-026890 מיום 8 בפברואר 2015, מודיע מר שחם לחברה כי הוא חוזר בו מהסכמתו שהיוותה בסיס להודעת החברה בדיווח מיידי מיום 21 באוגוסט 2008, מס' אסמכתא 08-01-241389, בכותרת "הבהרה לעניין בעלי השליטה בחברה". בפרט מודיע מר שחם במכתבו כי הוא חוזר בו מהסכמתו לפיסקה המופיעה בדיווח המיידי האמור, ולפיה "באסיפות הכלליות של החברה מעתה ואילך, וכל עוד מנכ"ל החברה, מר אבנר שחם, יהיה בעל עניין בחברה, אשר בהן יועלה לאישור עניין הקשור לכת"ש כבעלת השליטה בחברה או שנדרש לזהות את בעל השליטה או קרובו, לא תיחשב הצבעתו של שחם במסגרת מנין קולות המצביעים שאינם בעלי עניין אישי בעסקה או שאינם בעל השליטה או קרובו".
- ביום 11 במרץ 2015, החליט דירקטוריון החברה, לאחר אישור ועדות הביקורת והתגמול, לאשר את מינויו של מר יצחק אמיתי כדירקטור חיצוני ובלתי תלוי בחברה, לתקופה של 3 שנים, חלף מר דוד עברי, שיסיים את תקופת כהונתו בדירקטוריון החברה ביום 15 במרץ 2015. עוד החליט הדירקטוריון באותו מועד להורות להנהלת החברה לזמן אסיפה כללית לאישור מינויו של מר אמיתי.

הדירקטוריון מביע את הערכתו לציבור העובדים והמנהלים על עבודתם המסורה ותרומתם לקידום עסקיה של החברה.

אבנר שחם
 מנכ"ל

יוחנן לוקר
 יו"ר הדירקטוריון

תאריך: 11 במרץ 2015

מנועי בית שמש אחזקות (1997) בע"מ

פרטים נוספים על התאגיד (חלק ד')

ליום 31 בדצמבר 2014

פרטים נוספים על התאגיד לשנה שנסתיימה ביום 31 בדצמבר 2014

שם החברה: מנועי בית שמש אחזקות (1997) בע"מ

מספר חברה ברשם : 52-004348-0

כתובת (תקנה 25א'): וירג'יניה 1, אזור תעשייה מערב בית שמש 9905529

כתובת דואר אלקטרוני (תקנה 25א'): pincas@bsel.co.il

טלפון (תקנה 25א'): 02-9909201

פקסימיליה (תקנה 25א'): 02-9916713

תאריך המאזן (תקנה 9) : 31.12.2014

תאריך פרסום הדו"ח : 11 במרץ 2015

תקנה 10 א': תמצית דוחות רווח והפסד רבעוניים (באלפי דולר)

סה"כ 2014	10-12/2014	7-9/2014	4-6/2014	1-3 /2014	
77,982	22,273	19,886	17,185	18,638	הכנסות
66,657	16,770	17,063	15,909	16,915	עלות המכירות והעיבוד
11,325	5,503	2,823	1,276	1,723	רווח גולמי
1,908	720	524	360	304	הוצאות מכירה
3,479	1,160	715	736	868	הוצאות הנהלה וכלליות
492	1,189	(500)	(106)	(91)	הוצאות (הכנסות) אחרות
5,879	3,069	739	990	1,081	סך הוצאות מכירה, הנהלה, כלליות ואחרות
5,446	2,434	2,084	286	642	רווח מפעולות רגילות לפני הוצאות מימון
(1,335)	(923)	(415)	(18)	21	הכנסות (הוצאות) מימון נטו
4,111	1,511	1,669	268	663	רווח לפני מסים על ההכנסה
(183)	48	(192)	(44)	5	הטבת מס (הוצאת מס)
3,928	1,559	1,477	224	668	רווח נקי
0.62	0.24	0.23	0.04	0.11	רווח למניה בדולרים
6,367,348	6,367,348	6,367,348	6,367,348	6,367,348	ממוצע משוקלל של הון המניות הנפרע הנומינלי לצורך החישוב הנ"ל

תקנה 11: רשימת השקעות בחברות בת ובחברות קשורות לתאריך המאזן

שם החברה	סוג מניה	מספר מניות	סה"כ ערך נקוב בש"ח	עלות נומינלית אלפי ש"ח	ערך מאזני נומינלי אלפי ש"ח	שיעור אחזקה בני"ע ב-%	שיעור אחזקה בהון ב-%	בהצבעה ב-%
מנועי בית שמש בע"מ	מ"ר א' בנות 0.1 ש"ח מ"ר ב' בנות 0.1 ש"ח מ"ר ג' בנות 0.1 ש"ח מניות הנהלה בנות 0.001 ש"ח	21,433,586 31,078,690 827,413 13	2,143,359 3,107,869 82,741	45,406	124,292	99.97	99.97	99.97
LPO סרביה	מניות רגילות בנות 1,000 דינר	81,396	4,604,735	3,187	(2,110)	100	100	100
BSEL USA INC.	מניות רגילות בנות 0.01 דולר	1,000	10 דולר	0.04	(144)	100	100	100

תקנה 12: שינויים בהשקעות בחברות בת ובחברות קשורות בתקופת הדו"ח ולאחר תקופת הדוח

אין מה לדווח.

תקנה 13: הכנסות של חברות בנות קשורות והכנסות התאגיד מהן לתאריך המאזן

שם החברה **רווח לפני מס** **רווח אחרי מס ריבית** **דמי ניהול**

מנועי בית שמש בע"מ 4,394 - 4,212 126

תקנה 14: רשימת קבוצות של יתרות הלוואות שניתנו לתאריך המאזן

מתן הלוואות אינו אחד מעיסוקיו העיקריים של התאגיד.

תקנה 20: מסחר בבורסה – ני"ע שנרשמו למסחר - מועדי וסיבות הפסקת מסחר

בתקופת הדו"ח לא נרשמו ניירות ערך למסחר ולא חלה הפסקת מסחר בבורסה. לחברה הסכם עם חברת "אי ברוקר" לפעול כעושה שוק בנייר הערך שלה.

תקנה 21: תגמולים לבעלי עניין ולנושאי משרה בכירה

להלן חמשת מקבלי דמי הניהול והשכר הגבוהים בחברה (במונחי עלות לחברה):

סה"כ	תגמולים אחרים	תגמולים בעבור שירותים							פרטי מקבלי התגמולים			
		אחר	עמלה	דמי ייעוץ	דמי ניהול	תשלום מבוסס מניות	מענק	שכר	שיעור החזקה בהון החברה	היקף משרה	תפקיד	שם
965	-	40 (1)	-	-	599	-	326	-	25.5	100%	מנכ"ל	אבנר שחם
255	-	-	-	-	-	-	18	(2) 238	-	100%	סמנכ"ל	יוסף קליין
255	-	-	-	-	-	-	20	(3) 235	-	100%	סמנכ"ל	משה שפירא
246	-	-	-	-	-	-	18	(4) 228	-	100%	סמנכ"ל	אבישי רז
245	-	-	-	-	-	-	11	(5) 234	-	100%	סמנכ"ל	גיל כרמלי

(1) מענק הסתגלות (לפי חישוב אקטוארי)

(2) כולל הגדלת הפרשה אקטוארית לפיצויים וחופשה (כ-11 אלפי דולר)

(3) כולל הגדלת הפרשה אקטוארית לפיצויים וחופשה (כ-12 אלפי דולר)

(4) כולל הגדלת הפרשה אקטוארית לפיצויים וחופשה (כ-7 אלפי דולר)

(5) כולל הגדלת הפרשה אקטוארית לפיצויים וחופשה (כ-17 אלפי דולר)

גמול הדירקטורים

גמול דירקטורים לשנת 2014 הסתכמו ב-90 אלפי דולר.

שכר דירקטורים

הדירקטורים מקרב הציבור בחברה מקבלים גמול שנתי בהתאם לדרגתה של החברה. נכון למועד הדו"ח דרגתה של החברה היא דרגה ג' (בסיס דצמבר 2007), אשר קבעה גמול השתתפות שנתי בסך 37,115 ₪ ותשלום עבור כל ישיבה בסך 1,860 ₪ לישיבה. סכומים אלה מותאמים פעמיים בשנה לשינוי במדד המחירים לצרכן.

הקשר שבין התגמולים האמורים לבין תרומת מקבלי התגמולים לחברה הוא הדוק, ולדעת החברה התגמולים הללו הם הוגנים וסבירים. לעניין זה יודגש כי הדירקטורים מקבלים את גמול ההשתתפות המזערי כמופיע בתקנות.

שכר המנכ"ל

במהלך שנת 2014 קיבל מנכ"ל החברה מר אבנר שחם את שכרו בצורת דמי ניהול המשולמים לחברה בבעלותו המלאה בשם אירו-ג'ט השקעות בע"מ, וזאת על פי הסכם ניהול מיום 11 בפברואר 2004. ההסכם נבחן ואושר כנדרש בידי ועדת התגמול, ועדת הביקורת ודירקטוריון החברה ואושר על ידי האסיפה הכללית ביום 12 בינואר 2014, ותחולתו למפרע מיום 20 ביוני 2013 ועד יום 11 בינואר 2015.

תניית המענק בהסכם הניהול נגזרה מעמידה בתשואה שנתית להון העצמי של החברה על פי הדוחות הכספיים השנתיים המבוקרים של החברה, כאשר הרף התחתון לזכאות חברת הניהול למענק עומד על יחס תשואה להון בשיעור העולה על 7%, על פי נוסחת חישוב המביאה בחשבון תקופה של שנתיים עוקבות.

הדירקטוריון סבור כי לצורך בחינתו את תגמולי המנכ"ל בשנת הדיווח, קיבל את מלוא הנתונים הרלוונטיים כנדרש בהוראות תקנה 21 ו-22 ובתוספת השישית לתקנות ועל כן היה ביכולתו לבצע בחינה ראויה של תנאי התגמול עבור המנכ"ל. לדעת הדירקטוריון, התגמולים שניתנו למר שחם מתוקף הסכם הניהול בתקופת הדיווח, הינם הוגנים וסבירים ביחס לתרומת מר שחם לחברה ואינם עולים על השווי הכלכלי של השירותים הניתנים על ידי מר שחם לחברה, וכי הסכם הניהול, אשר פקע כאמור ביום 11 בינואר 2015, לאחר תאריך המאזן, היה לטובת החברה. הדירקטוריון סבור כי מר שחם הינו בעל מיומנות מקצועית, ניהולית ותפעולית בתחומים הרלוונטיים לפעילות החברה ולתפקידו וכי הודות לנסינו הניהולי, התפעולי והעסקי בחברה הוא מהווה תרומה משמעותית לחברה, ליעדיה, לפיתוחה ולתוצאותיה העסקיות, דבר אשר התבטא בתוצאות העסקיות שהשיגה החברה בתקופת הדו"ח. הדירקטוריון בחן בעיון את נתוני התגמול שנקבעו בהסכם האמור אל מול נתוני התגמול של חברות דומות בעיסוקן ו/או בגודלן. בחינה זו הסתמכה בין היתר, על מזכר מפורט שהוכן בחברה וכלל נתונים השוואתיים ביחס לחברות הפועלות בתחומים דומים ו/או חברות שגודלן דומה. מהנתונים עולה כי התגמול הניתן למר שחם הינו סביר בנסיבות העניין ואינו סוטה ממוצע הנתונים המקובל בחברות דומות. לאור כל זאת סבור הדירקטוריון כי ההסכם איננו צפוי לפגוע בטובת החברה והוא העניק למנכ"ל החברה, באמצעות חברת הניהול, תגמולים הוגנים וסבירים ביחס לתקופת הדו"ח.

שכר נושאי משרה בכירה

ראו סעיף 6.4 בחלק א' ("תיאור עסקי התאגיד").

תקנה 22: עסקאות עם בעלי עניין

כל העסקאות עם בעלי העניין בחברה בשנת 2014 היו זניחות מאחר שהיוו פחות מ-0.5% ממחזור המכירות, מחזור ההוצאות, או סך הנכסים השנתי של החברה ו/או היקף כל אחת מהן לא עלה על 8 מ' ש.

ביום 15 במרץ 2010, החליט דירקטוריון החברה לאמץ קווים מנחים וכללים לסיווגה של עסקה של החברה או חברה בשליטתה עם בעל עניין בה כעסקה זניחה כקבוע בתקנה 64(3)(ד)(1) לתקנות ניירות ערך (עריכת דוחות כספיים שנתיים), התשנ"ג-1993 וכי כללים אלה ישמשו גם לבחינת היקף הגילוי בדו"ח התקופתי לגבי עסקה של החברה וחברה בשליטתה עם בעל שליטה או שלבעל

השליטה יש באישורה עניין אישי ולגבי הצורך במסירת דיווח מיידי בגין עסקאות כאמור. בכללים אלה הוכנסו מספר תיקונים בהחלטת הדירקטוריון מיום 15 באוגוסט 2010. לפי הכללים המעודכנים, בהיעדר שיקולים לסתור, עסקת בעל עניין, תיחשב כעסקה זניחה, אם הינה בשיעור של פחות מ-0.5%, בהתאם לעניין, מסך כל הנכסים (כלומר סך המאזן), סך ההתחייבויות במאזן או סך ההוצאות או ההכנסות של החברה ב-4 הרבעונים האחרונים ואם היקף העיסקה אינו עולה על סך של 8 מ' ש"ח (כשסכום זה מותאם לשיעור העלייה במדד הידוע מתחילת שנת 2010). עוד החליט הדירקטוריון כי מידי שנה תסקור ועדת הביקורת את אופן יישום כללים אלה ותערוך בדיקה מדגמית של עסקאות בעלי עניין זניחות. ועדת הביקורת ביצעה בדיקה זו בישיבתה מיום 8 במרץ 2015, ממנה לא עלו כל ממצאים חריגים.

תקנה 24: מניות וני"ע המירים המוחזקים ע"י בעל עניין בתאגיד, בחברה בת או בחברה

קשורה סמוך ככל האפשר לתאריך הדו"ח

שם בעל העניין	מס' ת.ז. ו/או ח.פ. החברה ברשם החברות	שם הנייר	מס' הנייר בבורסה	מס' ני"ע מוחזקים בתאריך 23.2.2014	שיעור החזקה בהון	שיעור החזקה בהצבעה
כת"ש (1)	520021874	בית שמש	1081561	2,297,654	34.0%	36.1%
אבנר שחם (2)	51669745	בית שמש	1081561	1,720,680	25.5%	27.0%
מיטב דש השקעות בע"מ	520043795	בית שמש	1081561	756,197	11.2%	11.9%
ילין לפידות החזקות בע"מ	512167346	בית שמש	1081561	364,311	5.3%	5.6%
מנועי בית שמש בע"מ	520033200	בית שמש	1081561	382,652 מניות רדומות (3)	5.7%	0

- (1) ביום 24 בדצמבר 2014 העבירה כת"ש את כל מניות החברה שברשותה (לרבות מניות שהחזיקה באמצעת כלל תעשיות ואנרגיה בע"מ, בשליטתה המלאה של כת"ש) לכלל תעשיות כבדות ונדל"ן בע"מ, חברה הנשלטת ע"י כת"ש באמצעות תשלובת כיתן בע"מ.
- (2) הן אישית והן באמצעות חברה בשליטתו המלאה "אבנר שחם השקעות בע"מ".
- (3) רכישת המניות על ידי מנועי בית שמש בע"מ בוצעה ביום 16.2.2001.

תקנה 24 א': הון רשום, הון מונפק וניירות ערך המירים

בחברה הון רשום של 10,000,000 מניות והון מונפק של 6,750,000 מניות. כל המניות מקנות זכות החזקה בהון. 6,367,348 מניות מקנות זכות הצבעה וזכות למנות דירקטורים ואילו 382,652 מניות, מניות רדומות שבבעלות מנועי בית שמש בע"מ, אינן מקנות זכות הצבעה וזכות למנות דירקטורים.

תקנה 25: המען הרשום של התאגיד

וירג'יניה 1, בית שמש 9905529

כתובת דואר אלקטרוני: pincas@bsel.co.il

טלפון: 02-9909201 פקס: 02-9916713

תקנה 26: הדירקטורים של התאגיד

להלן פרטי הדירקטורים של החברה המכהנים נכון למועד הדוח:

שם הדירקטור	יוחנן לוקר – יו"ר	דוד עברי	נדב קפלן	צבי טרופ	רותם שחם	סיגליה חפץ
מס' ת.ז.	054231030	003917762	009715178	004488524	029990926	057248528
שנת לידה	17.9.1956	20.9.1934	3.8.1945	6.1.1940	1986	15.8.1961
מען להמצאת כתבי בית דין	ספיר 1, רעות	הזמיר 6, רמת השרון	העצמאות 6, אביחיל	שדרות חן 22, רחובות	הגפן 48, מזכרת בתיה	הצדף 12, תל-אביב
נתינות	ישראלית	ישראלית	ישראלית	ישראלית	ישראלית	ישראלית
חברות בועדות הדירקטוריון	לא	ועדת ביקורת (יו"ר), ועדת תגמול, ועדה לבחינת הדוחות הכספיים, ועדת אסטרטגיה (אד-הוק) (יו"ר).	ועדת ביקורת, ועדה לבחינת הדוחות הכספיים (יו"ר), ועדת תגמול ועדת אסטרטגיה (אד-הוק) (יו"ר).	ועדת ביקורת, ועדה לבחינת הדוחות הכספיים, ועדת תגמול, ועדת אסטרטגיה (אד-הוק).	לא	לא
דח"צ + דח"צ מומחה	לא	כן	כן	לא	לא	לא
דירקטור בלתי תלוי	לא	כן	כן	כן	לא	לא
השכלה	בוגר בכלכלה ומנהל עסקים, אוניברסיטת בר-אילן, מוסמך במינהל ציבורי, הארוורד ארה"ב	בוגר בהנדסת אווירונאוטיקה, הטכניון	בוגר בכלכלה ומנהל עסקים, אוניברסיטת בר-אילן, מוסמך במדעי הניהול, המכון הטכנולוגי מסצ'וסטס (MIT) ארה"ב, דוקטורנט באוניברסיטת חיפה	מוסמך בכלכלה חקלאית ומינהל מהאוניברסיטה העברית	בוגר במשפטים וכלכלה, האוניברסיטה העברית	בוגר בחשבונאות וכלכלה, אוניברסיטת תל-אביב
עובד של	כן	לא	לא	לא	לא	לא

						התאגיד, חברה בת, חברה קשורה או של בעל עניין
21.11.2013	14.3.2011	14.8.2011	29.10.2013	15.3.2009	22.8.2013	תאריך תחילת הכהונה כדירקטור
ייעוץ וייזום עסקי	לימודים, התמחות במשפטים בבית המשפט העליון, ועבודה בייעוץ אסטרטגי.	ייעוץ עצמאי	יו"ר מועצת המנהלים של אורן (קיבוץ צובה), כבירן (קיבוץ כברי), דח"צ בחברת מיטרוניקס (קיבוץ יזרעאל), דירקטור בנטפים	נשיא בואינג ישראל	רמ"ט חיל האויר וממלא מקום מפקד חיל האויר. המזכיר הצבאי לראש הממשלה. שימש כיו"ר כיתן תעשיות טקסטיל בע"מ	עיסוק בחמש השנים האחרונות
כלל תעשיות, נייר חדרה, גולף, כלל תעשיות ביוטכנולוגיה, וסטה השקעות וניהול בע"מ, נכסי צ. חפץ בע"מ	אין	אלביט הדמיה בע"מ – דח"צ, לימת בע"מ – דירקטור.	אורן	מכון פישר למחקר אסטרטגי אוויר וחלל	יו"ר דירקטוריון בנייר חדרה בע"מ. דירקטור בקבוצת גולף א.ק. בע"מ, תעבורה אחזקות בע"מ, משאב יזום ופיתוח בע"מ וסגן יו"ר בחוגלה קימבלרי בע"מ	פרט התאגידים שבהם משמש כדירקטור
לא	כן	לא	לא	לא	לא	בן משפחה של בעל עניין אחר בתאגיד
כן	לא	כן	כן	לא	לא	בעל מומחיות חשבונאית ופיננסית

תקנה 26 א': נושאי משרה בכירה של התאגיד

להלן פרטי נושאי משרה בכירים המכהנים נכון למועד הדוח:

שם	אבנר שחם	גיל כרמלי	עודד פנקס	דב כהן	עופר אורליצקי
ת.ז.	051669745	057312571	024142101	011228921	054566252
תאריך לידה	1.10.1952	15.10.1961	11.7.1969	13.4.1948	1956
התפקיד שהינו ממלא בחברה	מנכ"ל	סמנכ"ל כספים	ייעוץ משפטי	חשב החברה	מבקר פנים
בן משפחה של נושא משרה בכירה אחר או של בעל עניין	כן. אביה של גב' רותם שחם, דירקטורית בחברה.	לא	לא	לא	לא
השכלתו וניסיונו	מוסמך (MSC)	תואר BA	בוגר במשפטים,	אקדמאי (מנהל)	מבצע מידי שנה

בקורת פנימית בגופים גדולים בצה"ל (אכ"א, מנהל התשלומים, מח"צ, בנק אוצר החייל).	עסקים (ורו"ח (ישראל)	מוסמך במינהל עסקים ובמשפטים.	בחשבונאות וכלכלה, תואר MA במשפטים. רו"ח מוסמך. סמנכ"ל רכש ולוגיסטיקה במיקרון סמיקונדקטור ישראל בע"מ.	הנדסה תעשייה וניהול, הטכניון	העסקי בחמש השנים האחרונות
27.5.1998	4.1985	1.2.2009	1.1.2013	1.6.1992	התאריך בו החל את כהונתו

תקנה 26 ב': מורשה חתימה של התאגיד

לחברה אין מורשה חתימה עצמאי כהגדרתו בחוק ניירות ערך.

תקנה 27: רואה חשבון של התאגיד

Deloitte & Touche בריטמן אלמגור זהר, משרד רואי חשבון מרכז עזריאלי 1, תל אביב 67021 למיטב ידיעת החברה, רואה החשבון ו/או שותפו אינם בעלי עניין או בן משפחה של בעל עניין או של נושא משרה בכירה בתאגיד. יצויין כי האסיפה הכללית של החברה, באסיפתה מיום 30 בדצמבר 2014, אישרה את סיום כהונתו של משרד רו"ח ברייטמן כרואה החשבון המבקר של החברה החל ממועד סיום טיפולו בדוחות הרבעוניים לרבעון הרביעי של שנת 2014 ואת תחילת מינויו של משרד רו"ח KPMG סומך חייקין כרואה החשבון המבקר של החברה וזאת החל מתחילת הטיפול ברבעון הראשון של שנת 2015.

תקנה 28: שינוי בתזכיר או בתקנות (תיקון התשנ"ד)

לא נערכו שינויים בתזכיר החברה או בתקנות החברה בשנת 2014.

תקנה 29(א): המלצות והחלטות הדירקטורים

- ביום 13 במרץ 2014 אישר הדירקטוריון נוהל המגדיר קריטריונים לבחינת "טובת החברה" בעסקאות בעלי עניין.
- ביום 14 באוגוסט 2014 אישר הדירקטוריון את חלוקת הדיבידנד לבעלי המניות של החברה. ראו פירוט נוסף בסעיף 11 לדו"ח הדירקטוריון.
- ביום 13 בנובמבר 2014 הסמיך הדירקטוריון את הנהלת החברה לכנס אסיפה כללית של החברה שעל סדר יומה סיום כהונתו של רואה החשבון המבקר של החברה, משרד רו"ח

ברייטמן אלמגור זהר ושות', וזאת החל ממועד סיום טיפולו בדוחות הרבעוניים לרבעון הרביעי של שנת 2014, ובמקביל אישור מינויו של משרד רו"ח KPMG סומך חייקין כרוה"ח המבקר של החברה, וזאת החל מתחילת הטיפול ברבעון הראשון של שנת 2015.

- ביום 11 במרץ 2015 החליט הדירקטוריון להמליץ לאסיפה הכללית על מינויו של מר יצחק אמיתי כדירקטור חיצוני ובלתי תלוי בחברה. ראו פירוט נוסף בסעיף 12 לדו"ח הדירקטוריון.

תקנה 29(ג): החלטות אסיפה כללית מיוחדת

- ביום 12 בינואר 2014 התקיימה אסיפה כללית מיוחדת לאישור מדיניות התגמול בחברה והסכם הניהול עם מנכ"ל החברה. לפירוט נוסף, ראו סעיף 5.4 לדו"ח הדירקטוריון.
- ביום 30 בדצמבר 2014 התקיימה אסיפה כללית שנתית ומיוחדת ובה, בין היתר, הוחלט על סיום כהונתו של רואה החשבון המבקר של החברה, משרד רו"ח ברייטמן אלמגור זהר ושות', וזאת החל ממועד סיום טיפולו בדוחות הרבעוניים לרבעון הרביעי של שנת 2014, ואישור מינויו של משרד רו"ח KPMG סומך חייקין כרוה"ח המבקר של החברה, וזאת החל מתחילת הטיפול ברבעון הראשון של שנת 2015.

תקנה 29א(4): החלטות החברה – שיפוי וביטוח

ביום 14 בפברואר 2008, אישרה האסיפה הכללית של החברה, בין היתר, התחייבות מראש למתן שיפוי לדירקטורים ולנושאי משרה בחברה, כפי שיכהנו מעת לעת, לרבות הדירקטורים אשר כיהנו בחברה החל מחודש ינואר 2001, בהתאם לתנאים המפורטים בנוסח כתב שיפוי לנושאי משרה.

לחברה פוליסה מתחדשת לביטוח אחריות דירקטורים ונושאי משרה אשר מכהנים בחברה, בהתאם להוראות מדיניות התגמול בחברה. לאחרונה, חודשה הפוליסה לתקופה שמיום 1 ביולי 2013 ועד ליום 30 ביוני 2014. הפוליסה נרכשה מאת פלדורס בע"מ.

גבול הכיסוי הביטוחי המרבי על פי הפוליסה הינו 9 מיליון דולר ארה"ב לתביעה, ובמצטבר לתקופת הביטוח, והפרמיה השנתית הינה בסך של כ-9,000 דולר ארה"ב.

ההשתתפות העצמית של החברה בגין אירוע המתרחש בכל מקום פרט לארה"ב וקנדה היא בסך 5,000 דולר לאירוע. ההשתתפות העצמית של החברה בגין אירוע המתרחש בארה"ב או בקנדה היא בסך 25,000 דולר. ההשתתפות העצמית בגין תביעות בניירות ערך בישראל היא בסך 25,000 דולר.

דירקטוריון החברה אישר ביום 11 במרץ 2015, לאחר אישור מקדים מאת ועדת התגמול, כי הפוליסה האמורה ניתנת לחברה בתנאי שוק. בנוסף אישר דירקטוריון החברה באותו יום, לאחר

אישור ועדת התגמול, כי הפוליסה האמורה מתאימה למגבלות המופיעות במדיניות התגמול של החברה, ולפיהן הכיסוי הביטוחי יהיה בסכום שלא יפחת מסך של שבעה (7) מיליון דולר ארה"ב ולא יעלה על סך של שמונה (8) מיליון דולר ארה"ב עבור כל נושאי המשרה בחברה והפרמיה השנתית לא תעלה על סך של 20,000 דולר ארה"ב לתקופה של שנה. עוד נקבע כי הואיל ופוליסת הביטוח בפועל נמוכה מסכום הפרמיה האמור, הרי שהיותו של גבול הכיסוי הביטוחי המרבי של פוליסת הביטוח גבוה מ-8 מיליון דולר, איננו מהווה חריגה ממדיניות התגמול.

ביום 11 במרץ 2015 אישר דירקטוריון החברה להעניק את פוליסת הביטוח האמורה לגב' רותם שחם, שהינה לעניין זה קרובתו של בעל שליטה בחברה.

לצורך הענקת הפוליסה לגב' שחם מצא הדירקטוריון, לאחר אישור מקדים מאת ועדת הביקורת, כי רכישתה של הפוליסה נעשתה בתנאי שוק והיא אינה עשויה להשפיע באופן מהותי על רווחיות החברה, רכושה או התחייבויותיה וכי תנאי הביטוח המוצעים לנושאי המשרה האמורים זהים לתנאי ההתקשרות לעניין ביטוחם של יתר נושאי המשרה בחברה.

מנועי בית שמש אחזקות (1997) בע"מ

אבנר שחם

מ נ כ " ל

יוחנן לוקר

יו"ר הדירקטוריון

תאריך: 11 במרץ 2015

מנועי בית שמש אחזקות (1997) בע"מ

שאלון ממשל תאגידי

לשנת הדיווח

מיום 1.1.2014 ועד ליום 31.12.2014

במסגרת שאלון זה תשומת לב כי -

(1) השאלון ערוך במתכונת שבה תשובה "נכון" לגבי כל אחת מן השאלות מהווה אינדיקציה חיובית לקיומו של ממשל תאגידי תקין, ולהיפך. תשובה "נכון" תסומן במשבצת הרלוונטית באמצעות – \sqrt ותשובה "לא נכון" תסומן באמצעות - X;

(2) "שנת הדיווח" משמעה מיום 1.1.14 ועד ליום 31.12.14;

(3) לצד כל שאלה מצוינת המסגרת הנורמטיבית. במקרה שהשאלה מתייחסת להוראת חובה מצוין הדבר במפורש;

(4) במקרה שתאגיד מבקש להוסיף מידע העשוי להיות חשוב למשקיע סביר בקשר עם תשובותיו בשאלון, עליו לעשות כן במסגרת הערות סיום לשאלון, תוך הפניה מן השאלה הרלוונטית.

עצמאות הדירקטוריון

	לא נכון	נכון	
<p>מסגרת נורמטיבית</p> <p>הוראת חובה</p> <p>סעיף 239 לחוק החברות</p>	<p>√</p>	<p>1.</p> <p>בכל שנת הדיווח כיהנו בתאגיד שני דירקטורים חיצוניים או יותר. בשאלה זו ניתן לענות "נכון" אם תקופת הזמן בה לא כיהנו שני דירקטורים חיצוניים אינה עולה על 90 יום, כאמור בסעיף 363א(10) לחוק החברות, ואולם בכל תשובה שהיא (נכון/לא נכון) תצוין תקופת הזמן (בימים) בה לא כיהנו בתאגיד שני דירקטורים חיצוניים או יותר בשנת הדיווח (ובכלל זה גם תקופה שאושרה בדיעבד, תוך הפרדה בין הדירקטורים החיצוניים השונים):</p> <p>דירקטור א': נדב קפלן (לאורך כל השנה). דירקטור ב': דוד עברי (לאורך כל השנה). בחברה כיהנו שני דירקטורים חיצוניים לאורך כל השנה. מספר הדירקטורים החיצוניים המכהנים בתאגיד נכון למועד פרסום שאלון זה: 2.</p>	
<p>סעיף 1 לתוספת הראשונה (הוראות ממשל תאגידי מומלצות) לחוק החברות + תקנה 10(ב)(9א) ו-48(ג)(9א) לתקנות הדוחות</p>	<p>—</p> <p>√</p> <p>—</p>	<p>2.</p> <p>א. מספר הדירקטורים הבלתי תלויים¹ המכהנים בתאגיד: 1.</p> <p>ב. - בתאגיד שיש בו בעל שליטה - שליש מבין חברי הדירקטוריון, לפחות, בלתי תלויים. - בתאגיד שאין בו בעל שליטה - רוב חברי הדירקטוריון בלתי תלויים.</p>	

¹ למעט "דירקטור חיצוני" כהגדרתו בחוק החברות.

X אך ראו פירוט נוסף בהערות סיום		<p>התאגיד קבע בתקנון כי יכהן בו שיעור²/מספר מינימאלי של דירקטורים בלתי תלויים. אם תשובתכם הינה "נכון"- יצוין שיעור/מספר הדירקטורים הבלתי תלויים שנקבע בתקנון : _____ . התאגיד עמד בפועל בהוראת התקנון בשנת הדיווח (לענין כהונת דירקטורים בלתי תלויים):</p> <p><input type="checkbox"/> כן <input type="checkbox"/> לא</p> <p><i>(יש לסמן x במשבצת המתאימה).</i></p>	ג.	
סעיפים 240(ב) ו-1(ו) ו-241 לחוק החברות	√	<p>בשנת הדיווח נערכה בדיקה עם הדירקטורים החיצוניים (והדירקטורים הבלתי תלויים) ונמצא כי הם קיימו בשנת הדיווח את הוראת סעיף 240(ב) ו-1(ו) לחוק החברות לעניין היעדר זיקה של הדירקטורים החיצוניים (והבלתי תלויים) המכהנים בתאגיד וכן מתקיימים בהם התנאים הנדרשים לכהונה כדירקטור חיצוני. אם תשובתכם הינה "נכון" - יצוין הגורם שערך את הבדיקה האמורה : היועץ המשפטי.</p>	.3	
סעיף 3 לתוספת הראשונה (הוראות ממשל תאגידי מומלצות) לחוק החברות	√	<p>כל הדירקטורים אשר כיהנו בתאגיד במהלך שנת הדיווח, אינם כפופים³ למנהל הכללי, במישרין או בעקיפין (למעט דירקטור שהוא נציג עובדים, אם קיימת בתאגיד נציגות לעובדים). אם תשובתכם הינה "לא נכון" (קרי, הדירקטור כפוף למנהל הכללי כאמור) - יצוין מספר הדירקטורים שאינם עומדים במגבלה האמורה : _____ .</p>	.4	

² בשאלון זה "שיעור"- מספר מסוים מתוך כל הדירקטורים. כך, לדוגמה, בתאגיד בו נקבע שיעור של שליש דירקטורים בלתי תלויים יצוין 1/3.

³ לעניין שאלה זו - עצם כהונה כדירקטור בתאגיד מוחזק הנמצא בשליטת התאגיד, לא ייחשב "ככפיפות". מאידך, כהונת דירקטור בתאגיד המכהן בנושא משרה (למעט דירקטור) ו/או עובד בתאגיד המוחזק שבשליטת התאגיד ייחשב כ"כפיפות" לעניין שאלה זו.

<p>הוראת חובה סעיף 278 לחוק החברות</p>	<p>—</p>	<p>√</p>	<p>כל הדירקטורים שהודיעו על קיומו של ענין אישי שלהם באישור עסקה שעל סדר יומה של הישיבה, לא נכחו בדיון ולא השתתפו בהצבעה כאמור למעט דיון ו/או הצבעה בנסיבות המתקיימות לפי סעיף 278 (ב) לחוק החברות):</p> <p>אם תשובתכם הינה "לא נכון" –</p> <p>א. האם היה זה לשם הצגת נושא מסוים על ידו בהתאם להוראות סעיף 278(א) סיפה: <input type="checkbox"/> כן. <input type="checkbox"/> לא</p> <p>ב. יצוין שיעור הישיבות בהם דירקטורים כאמור נכחו בדיון ו/או השתתפו בהצבעה, למעט בנסיבות כאמור בס"ק א': _____</p>	<p>.5</p>
			<p>בוטל.</p>	<p>.6</p>
<p>סעיף 106 לחוק החברות</p>		<p>√</p>	<p>בעל השליטה (לרבות קרובו ו/או מי מטעמו), שאינו דירקטור או נושא משרה בכירה אחר בתאגיד, לא נכח בישיבות הדירקטוריון שהתקיימו בשנת הדיווח.</p> <p>אם תשובתכם הינה "לא נכון" (קרי, בעל שליטה ו/או קרובו ו/או מי מטעמו שאינו חבר דירקטוריון ו/או נושא משרה בכירה בתאגיד נכח בישיבות הדירקטוריון כאמור) – יצוינו הפרטים הבאים לגבי נוכחות האדם הנוסף בישיבות הדירקטוריון כאמור:</p> <p>זהות: _____.</p> <p>תפקיד בתאגיד (ככל וקיים): _____.</p> <p>פירוט הזיקה לבעל השליטה (אם מי שנכח אינו בעל השליטה עצמו): _____.</p> <p>האם היה זה לשם הצגת נושא מסוים: <input type="checkbox"/> כן <input type="checkbox"/> לא (יש לסמן x במשבצת המתאימה)</p> <p>שיעור נוכחות⁴ בישיבות הדירקטוריון שהתקיימו בשנת הדיווח: _____.</p> <p>לשם הצגת נושא מסוים על ידו: _____; נוכחות אחרת: _____.</p>	<p>.7</p>

⁴ תוך הפרדה בין בעל השליטה לקרובו ו/או מי מטעמו.

כשירות וכישורי הדירקטורים			
מסגרת נורמטיבית	לא נכון	נכון	
סעיף 222 לחוק החברות		√	8. בתקנון התאגיד לא קיימת הוראה המגבילה את החלפת הדירקטורים בתאגיד, שאינם דירקטורים חיצוניים (לענין זה- קביעה ברוב רגיל אינה נחשבת מגבלה).
הוראת חובה סעיף 224א. + 224ב. לחוק החברות		√	9. כל הדירקטורים שניהנו בתאגיד במהלך שנת הדיווח הצהירו עובר למועד זימון האסיפה הכללית שעל סדר יומה היה מינוים (לרבות מינויים מחדש), כי יש להם הכישורים הדרושים (תוך פירוט) והיכולת להקדיש את הזמן הראוי לשם ביצוע תפקידם וכי לא מתקיימות לגביהם ההגבלות האמורות בסעיפים 226 ו-227 לחוק החברות, ולעניין דירקטור בלתי תלוי מתקיים בהם גם האמור בפסקאות (1) ו-(2) להגדרה "דירקטור בלתי תלוי" שבסעיף 1 לחוק החברות. אם תשובתכם הינה "לא נכון" - יצינו שמות הדירקטורים שלא התקיים האמור לגביהם: _____.
סעיף 4 (א) לתוספת הראשונה (הוראות ממשל תאגידי מומלצות) לחוק החברות		√ ראו פירוט נוסף בהערות הסיום	10. לתאגיד יש תוכנית הכשרה לדירקטורים חדשים, בתחום עסקי התאגיד ובתחום הדין החל על התאגיד והדירקטורים, וכן תוכנית המשך להכשרת דירקטורים מכהנים, המותאמת, בין השאר, לתפקיד שהדירקטור ממלא בתאגיד. אם תשובתכם הינה "נכון"- יצוין האם התוכנית הופעלה בשנת הדיווח: <input type="checkbox"/> כן <input checked="" type="checkbox"/> לא (יש לסמן x במשבצת המתאימה)
סעיף 4 (ב) לתוספת הראשונה (הוראות ממשל תאגידי מומלצות) לחוק החברות		√	11. יו"ר הדירקטוריון (או אדם אחר שמינה הדירקטוריון) אחראי על הטמעת הוראות הממשל התאגידי החלות על התאגיד, ודאג לעדכון הדירקטורים בנושאים הקשורים בממשל תאגידי במהלך שנת הדיווח. אם הדירקטוריון מינה אדם אחר לתפקיד האחראי (חלף יו"ר הדירקטוריון), נא ציינו את שמו ותפקידו: עו"ד עודד פנקס, היועץ המשפטי.

<p>הוראת חובה סעיף 92(א)(12) לחוק החברות</p>		√	<p>בתאגיד נקבע מספר מזערי נדרש של דירקטורים בדירקטוריון שעליהם להיות בעלי מומחיות חשבונאית ופיננסית. אם תשובתכם הינה "נכון" - יצוין המספר המזערי שנקבע: 2.</p>	א.	12.
<p>הוראת חובה סעיף 219(ד) לחוק החברות</p>		√	<p>בכל שנת הדיווח כיהנו בתאגיד, בנוסף לדירקטור החיצוני בעל המומחיות החשבונאית ופיננסית, דירקטורים נוספים בעלי מומחיות חשבונאית ופיננסית במספר שאותו קבע הדירקטוריון. בשאלה זו ניתן לענות "נכון" אם תקופת הזמן בה לא כיהנו דירקטורים נוספים בעלי מומחיות חשבונאית ופיננסית אינה עולה על 60 יום, ואולם בכל תשובה שהיא (נכון/לא נכון) תצוין תקופת הזמן (בימים) בה לא כיהנו בתאגיד דירקטורים כאמור: 0.</p>	ב.	
<p>סעיפים 92(א)(12), 219(ד), 240(א)(1) לחוק החברות, תקנה 10(ב)(9)(א) ו-48(ג)(9) לתקנות הדוחות</p>	_____	_____	<p>מספר הדירקטורים שכיהנו בתאגיד במהלך שנת הדיווח: בעלי כשירות חשבונאית ופיננסית: 3. בעלי כשירות מקצועית: 6. במקרה שהיו שינויים במספר הדירקטורים כאמור בשנת הדיווח, יינתן הנתון של המספר הנמוך ביותר (למעט בתקופת זמן של 60 יום מקרות השינוי) של דירקטורים מכל סוג שכיהנו בשנת הדיווח.</p>	ג.	
<p>הוראת חובה סעיף 239(ד) לחוק החברות</p>			<p>במועד מינוי דירקטור חיצוני בשנת הדיווח, קוימה הוראת סעיף 239(ד) לחוק החברות לענין גיוון הרכב הדירקטוריון משני המינים. X לא רלוונטי (לא מונה דירקטור חיצוני בשנת הדיווח)</p>	א.	13.
<p>סעיף 2 לתוספת הראשונה (הוראות ממסל</p>		√	<p>בכל שנת הדיווח כלל הרכב הדירקטוריון חברים משני המינים. אם תשובתכם הינה "לא נכון" - יצוין פרק הזמן (בימים) בו לא התקיים האמור: _____. בשאלה זו ניתן לענות "נכון" אם תקופת הזמן בה לא כיהנו דירקטורים משני המינים אינה עולה על 60 יום, ואולם בכל תשובה שהיא (נכון/לא נכון) תצוין תקופת הזמן (בימים) בה לא כיהנו בתאגיד דירקטורים משני המינים: 0.</p>	ב.	

תאגידי מומלצות) לחוק החברות	_____	_____	מספר הדירקטורים מכל מין המכהנים בדירקטוריון התאגיד נכון למועד פרסום שאלון זה : גברים : 4, נשים : 2.	ג.		
	_____	_____	מספר הדירקטורים המכהנים בדירקטוריון התאגיד נכון למועד פרסום שאלון זה שהנם בעלי ידע וניסיון בתחום פעילותו של התאגיד : 4.	ד.		

ישיבות הדירקטוריון								
מסגרת נורמטיבית	לא נכון	נכון						
סעיפים 97 ו-98 לחוק החברות	_____	_____	<p>14. מספר ישיבות הדירקטוריון שהתקיימו במהלך כל רבעון בשנת הדיווח:</p> <p>א. רבעון ראשון (שנת 2014): 2. רבעון שני (שנת 2014): 1. רבעון שלישי (שנת 2014): 1. רבעון רביעי (שנת 2014): 1.</p>					
	_____	_____	<p>ב. לצד כל אחד משמות הדירקטורים שכיהנו בתאגיד במהלך שנת הדיווח, יצוין שיעור השתתפותו בישיבות הדירקטוריון (לרבות ישיבות ועדות הדירקטוריון בהן הוא חבר, וכמצוין להלן) שהתקיימו במהלך שנת הדיווח (ובהתייחס לתקופת כהונתו):</p> <p><i>(יש להוסיף שורות נוספות לפי מספר הדירקטורים).</i></p>					
			שיעור השתתפותו בישיבות ועדת האסטרטגיה (לגבי דירקטור החבר בוועדה זו)	שיעור השתתפותו בישיבת ועדת התגמול (לגבי דירקטור החבר בוועדה זו)	שיעור השתתפותו בישיבות הוועדה לבחינת הדוחות הכספיים (לגבי דירקטור החבר בוועדה זו)	שיעור השתתפותו בישיבות ועדת ביקורת (לגבי דירקטור החבר בוועדה זו)	שיעור השתתפותו בישיבות הדירקטוריון	שם הדירקטור
			לא רלוונטי	לא רלוונטי	לא רלוונטי	לא רלוונטי	100%	יוחנן לוקר

			שיעור השתתפותו בישיבת ועדת האסטרטגיה (לגבי דירקטור החבר בוועדה זו)	שיעור השתתפותו בישיבת ועדת התגמול (לגבי דירקטור החבר בוועדה זו)	שיעור השתתפותו בישיבות הועדה לבחינת הדוחות הכספיים (לגבי דירקטור החבר בוועדה זו)	שיעור השתתפותו בישיבות ועדת ביקורת (לגבי דירקטור החבר בוועדה זו)	שיעור השתתפותו בישיבות הדירקטוריון	שם הדירקטור			
			לא רלוונטי	לא רלוונטי	לא רלוונטי	לא רלוונטי	100%	סיגליה חפץ			
			100%	100%	100%	100%	80%	צבי טרופ			
			100%	100%	100%	100%	100%	דוד עברי			
			100%	100%	100%	100%	100%	נדב קפלן			
			83.33%	לא רלוונטי	לא רלוונטי	לא רלוונטי	100%	רותם שחם			

<p>סעיף 5 לתוספת הראשונה (הוראות ממשל תאגידי מומלצות) לחוק החברות</p>		√	<p>בשנת הדיווח קיים הדירקטוריון דיון אחד לפחות לעניין ניהול עסקי התאגיד בידי המנהל הכללי ונושאי המשרה הכפופים לו, בלא נוכחותם, לאחר שניתנה להם הזדמנות להביע את עמדתם.</p>		.15
<p>הוראת חובה סעיף 60 לחוק החברות</p>		√	<p>בשנת הדיווח כונסה אסיפה שנתית (ולא יאוחר מתום חמישה עשר חודשים לאחר האסיפה השנתית האחרונה).</p>		.16

הפרדה בין תפקידי המנהל הכללי ויושב ראש הדירקטוריון			
מסגרת נורמטיבית	לא נכון	נכון	
הוראת חובה סעיף 94(א) לחוק החברות		√	בכל שנת הדיווח כיהן בתאגיד יו"ר דירקטוריון. בשאלה זו ניתן לענות "נכון" אם תקופת הזמן בה לא כיהן בתאגיד יו"ר דירקטוריון אינה עולה על 60 יום כאמור בסעיף 363א.2(לחוק החברות), ואולם בכל תשובה שהיא (נכון/לא נכון) תצוין תקופת הזמן (בימים) בה לא כיהן בתאגיד יו"ר דירקטוריון כאמור: 0 ימים.
הוראת חובה סעיף 119 לחוק החברות		√	בכל שנת הדיווח כיהן בתאגיד מנהל כללי. בשאלה זו ניתן לענות "נכון" אם תקופת הזמן בה לא כיהן בתאגיד מנכ"ל אינה עולה על 90 יום כאמור בסעיף 363א.6(לחוק החברות, ואולם בכל תשובה שהיא (נכון/לא נכון) תצוין תקופת הזמן (בימים) בה לא כיהן בתאגיד מנכ"ל כאמור: 0 ימים.
הוראת חובה סעיפים 121, 95 לחוק החברות			בתאגיד בו מכהן יו"ר הדירקטוריון גם כמנכ"ל התאגיד ו/או מפעיל את סמכויותיו, כפל הכהונה אושר בהתאם להוראות סעיף 121(ג) לחוק החברות. אם תשובתכם הינה "נכון" - נא הפנו לדיווח המייד אודות האסיפה הכללית אשר אישרה את כפל הכהונה ו/או הפעלת הסמכויות כאמור: _____. X לא רלוונטי (ככל שלא מתקיים בתאגיד כפל כהונה כאמור).
סעיפים 121, 95 לחוק החברות		√	המנכ"ל אינו קרוב של יו"ר הדירקטוריון. אם תשובתכם הינה "לא נכון" (קרי, המנכ"ל הנו קרוב של יו"ר הדירקטוריון) -
	_____	_____	א. תצוין הקרבה המשפחתית בין הצדדים: _____.
			ב. הכהונה אושרה בהתאם לסעיף 121(ג) לחוק החברות.
		√	בעל שליטה או קרובו אינו מכהן כמנכ"ל או כנושא משרה בכירה בתאגיד (למעט כדירקטור).

עצמאות ועדת הביקורת				
מסגרת נורמטיבית	לא נכון	נכון		
הוראת חובה סעיף 115 לחוק החברות		√	כל הדירקטורים החיצוניים היו חברים בוועדת הביקורת במהלך שנת הדיווח.	
הוראת חובה סעיף 115 לחוק החברות		√	יו"ר ועדת הביקורת הוא דירקטור חיצוני.	
הוראת חובה סעיף 115 לחוק החברות	—	—	בוועדת הביקורת לא כיהן בשנת הדיווח -	
		√	בעל השליטה או קרובו.	א.
		√	יו"ר הדירקטוריון.	ב.
		√	דירקטור המועסק על ידי התאגיד או על ידי בעל השליטה בתאגיד או בידי תאגיד בשליטתו.	ג.
		√	דירקטור הנותן לתאגיד או לבעל השליטה בתאגיד או תאגיד בשליטתו שירותים דרך קבע.	ד.
		√	דירקטור שעיקר פרנסתו על בעל השליטה.	ה.

25.		בעל שליטה או קרובו לא נכחו בשנת הדיווח בישיבות ועדת הביקורת, למעט אם קבע יו"ר הועדה כי הוא נדרש לשם הצגת נושא מסוים.	√	הוראת חובה סעיף 115 (ה) לחוק החברות
26.		מנין חוקי לדיון ולקבלת החלטות בכל ישיבות ועדת הביקורת שהתקיימו בשנת הדיווח היה רוב של חברי הועדה, כאשר רוב הנוכחים היו דירקטורים בלתי תלויים ואחד מהם לפחות היה דירקטור חיצוני. אם תשובתכם הינה "לא נכון" - יצוין התנאי שלא התקיים כאמור : _____.	√	הוראת חובה סעיף 116א. לחוק החברות
27.		ועדת הביקורת קיימה בשנת הדיווח ישיבה אחת לפחות בנוכחות המבקר הפנימי ורואה החשבון המבקר, לפי העניין, ובלא נוכחות של נושאי משרה בתאגיד שאינם חברי הועדה, לענין ליקויים בניהול העסקי של התאגיד.	√	הוראת חובה סעיף 117(1) לחוק + הוראה מומלצת – סעיף 6 לתוספת הראשונה לחוק החברות
28.		בכל ישיבות ועדת הביקורת ו/או הועדה לבחינת הדוחות הכספיים בה נכחו מי שאינו רשאי להיות חבר הועדה, היה זה באישור יו"ר הועדה ו/או לבקשת הועדה (לגבי היועץ המשפטי ומזכיר התאגיד שאינו בעל שליטה או קרובו).	√	הוראת חובה סעיף 115 (ה) לחוק החברות
29.		בוטל.		

תפקידי הועדה לבחינת הדוחות הכספיים (להלן ולעיל – הועדה לבחינת הדוחות הכספיים, הועדה) בעבודתה המקדימה לאישור הדוחות הכספיים					
מסגרת נורמטיבית	לא נכון	נכון			
תקנה 2(3) לתקנות ועדת מאזן והנחיית גילוי בעניין הליך אישור הדוחות הכספיים.			יצוין פרק הזמן (בימים) אותו קבע הדירקטוריון כזמן סביר להעברת חומר מראש לקראת ישיבת הדירקטוריון בה יאושרו הדוחות התקופתיים או הרבעוניים: 3 ימי עסקים ביחס לדוחות כספיים. 3 ימים ביחס לכל חומר אחר.	א.	30.
	_____	_____	מספר הימים שחלפו בין מועד העברת ההמלצות לדירקטוריון למועד אישור הדוחות הכספיים: דו"ח שנתי (שנת 2013): 7. רבעון ראשון (שנת 2014): 7. רבעון שני (שנת 2014): 3. רבעון שלישי (שנת 2014): 3.	ב.	
	_____	_____	מספר הימים שחלפו בין מועד העברת טיוטת הדוחות הכספיים לדירקטורים למועד אישור הדוחות הכספיים: דו"ח שנתי (שנת 2013): 10. רבעון ראשון (שנת 2014): 12. רבעון שני (שנת 2014): 8. רבעון שלישי (שנת 2014): 8.	ג.	

<p>הוראת חובה</p> <p>סעיף 168 לחוק החברות, תקנה 2(2) לתקנות ועדת מאזן</p>		√	<p>31. רואה החשבון המבקר של התאגיד הוזמן לכל ישיבות הועדה והדירקטוריון, והמבקר הפנימי קיבל הודעות על קיום הישיבות כאמור, בהן נדונו הדוחות הכספיים של התאגיד המתייחסים לתקופות הנכללות בשנות הדיווח.</p>	.31
<p>הוראת חובה</p> <p>תקנה 3 לתקנות ועדת מאזן</p>	_____	_____	<p>32. בועדה לבחינת הדוחות הכספיים התקיימו בכל שנת הדיווח, ועד לפרסום הדו"ח השנתי, כל התנאים המפורטים להלן:</p>	.32
		√	<p>א. מספר חבריה לא פחת משלושה (במועד הדיון בועדת מאזן ואישור הדוחות כאמור).</p>	
		√	<p>ב. התקיימו בה כל התנאים הקבועים בסעיף 115(ג) ו-(ג) לחוק החברות (לענין כהונת חברי ועדת ביקורת).</p>	
		√	<p>ג. יו"ר הועדה הוא דירקטור חיצוני.</p>	
		√	<p>ד. כל חבריה דירקטורים ורוב חבריה דירקטורים בלתי תלויים.</p>	
		√	<p>ה. לכל חבריה היכולת לקרוא ולהבין דוחות כספיים ולפחות אחד מהדירקטורים הבלתי תלויים הוא בעל מומחיות חשבונאית ופיננסית.</p>	
		√	<p>ו. חברי הוועדה נתנו הצהרה עובר למינוים.</p>	
		√	<p>ז. המניין החוקי לדיון ולקבלת החלטות בוועדה היה רוב חבריה ובלבד שרוב הנוכחים היו דירקטורים בלתי תלויים ובהם דירקטור חיצוני אחד לפחות.</p>	
	_____	_____	<p>אם תשובתכם הנה "לא נכון" לגבי אחד או יותר מסעיפי המשנה של שאלה זו, יצוין ביחס לאיזה דוח (תקופת/רבעוני) לא התקיים התנאי האמור: _____.</p>	

רואה חשבון מבקר			
מסגרת נורמטיבית	לא נכון	נכון	
סעיף 117(5) לחוק החברות		√	ועדת הביקורת (ו/או הועדה לבחינת הדוחות הכספיים) הניחה את דעתה בסמוך לפני אישור הדוח התקופתי, כי היקף עבודתו של רואה החשבון המבקר ושכר טרחתו בשנת הדיווח, היו נאותים לשם ביצוע עבודת ביקורת וסקירה ראויים לדוחות הכספיים בשנת הדיווח.
		√	<p>טרם מינויו של רואה החשבון המבקר, העבירה ועדת הביקורת (ו/או הועדה לבחינת הדוחות הכספיים) את המלצותיה לאורגן הרלוונטי בתאגיד, בקשר עם היקף עבודתו ותנאי העסקתו של רואה החשבון המבקר.</p> <p><input type="checkbox"/> לא רלוונטי (בשנת הדיווח לא מונה רואה חשבון מבקר)</p> <p>אם תשובתכם הינה "נכון" – יצויין האם האורגן הרלוונטי בתאגיד פעל על פי המלצות ועדת הביקורת (ו/או הועדה לבחינת הדוחות הכספיים).</p> <p><input type="checkbox"/> כן.</p>
חוק ניירות ערך ותקנותיו (לעניין "דוחות מבוקרים כדין")		√	ועדת הביקורת (ו/או הועדה לבחינת הדוחות הכספיים) בחנה כי לא היתה מגבלה על עבודת רואה החשבון המבקר.
תקנה 2 לתקנות ועדת מאזן + סעיף 6 לתוספת הראשונה (הוראות ממשל תאגידי מומלצות)		√	ועדת הביקורת (ו/או הועדה לבחינת הדוחות הכספיים) דנה עם רואה החשבון המבקר בממצאי הביקורת והשלכותיהם.

לחוק החברות				
חוק ניירות ערך ותקנותיו (לעניין "דוחות מבוקרים כדין")		√	ועדת הביקורת (ו/או הועדה לבחינת הדוחות הכספיים) הניחה את דעתה בדבר התאמת כשירות רואה החשבון המבקר לביצוע ביקורת בתאגיד וזאת לאור אופי פעילות התאגיד ומורכבותו.	.37
חוק ניירות ערך ותקנותיו (לעניין "דוחות מבוקרים כדין")	—	—	נא פרטו את מספר השנים בהם מכהן השותף המטפל במשרד רואה החשבון המבקר בתפקידו (כרואה חשבון מבקר בתאגיד): 8.	.38
סעיף 168 (ב) לחוק החברות, תקנה 2 לתקנות ועדת מאזן		√	רואה החשבון המבקר השתתף בשנת הדיווח בכל ישיבות הועדה לבחינת הדוחות הכספיים לבחינת הדוחות הכספיים אליהן הוזמן.	.39

עסקאות עם בעלי עניין			
מסגרת נורמטיבית	לא נכון	נכון	
סעיפים 117, 253, 255, 270-278 לחוק החברות		√	40. התאגיד אימץ נוהל, שאושר בידי ועדת ביקורת, שעניינו עסקאות בעלי עניין על מנת להבטיח כי עסקאות כאמור יאושרו כדין.
סעיף 270(4) לחוק החברות	X ראו פרטים נוספים בהערות סיום להלן		41. בעל השליטה או קרובו (לרבות חברה שבשליטתו) אינו מועסק על-ידי התאגיד או נותן לו שירותי ניהול. אם תשובתכם הינה "לא נכון" (קרי, בעלי השליטה או קרובו מועסק על ידי התאגיד או נותן לו שירותי ניהול) – יצוין - מספר הקרובים (לרבות בעל השליטה) המועסקים על-ידי התאגיד (לרבות חברות שבשליטתם ו/או באמצעות חברות ניהול): 2. האם הסכמי ההעסקה ו/או שירותי הניהול כאמור אושרו בידי האורגנים הקבועים בדיון: X כן □ לא (יש לסמן X במשבצת המתאימה)

			<input type="checkbox"/> לא רלוונטי (בתאגיד אין בעל שליטה).	
סעיף 254 לחוק החברות		√	למיטב ידיעת התאגיד לבעל השליטה אין עסקים נוספים בתחום פעילותו של התאגיד. אם תשובתכם הינה " לא נכון" – יצוין האם נקבע הסדר אפקטיבי לתיחום פעילויות בין התאגיד ובעל השליטה בו. <input type="checkbox"/> כן <input type="checkbox"/> לא <i>(יש לסמן x במשבצת המתאימה)</i> <input type="checkbox"/> (לא רלוונטי) בתאגיד אין בעל שליטה	42.

הערות סיום לשאלון

דירקטוריון החברה קבע כמדיניות מחייבת, אשר עד כה לא אומצה בתקנון, כי שיעור הדירקטורים הבלתי תלויים לא יפחת משליש מבין חברי הדירקטוריון.	לפריט מס' 2(ג) לעיל:
מדיניות החברה, כפי שנקבעה על ידי דירקטוריון החברה, היא כי כל דירקטור, בין אם חדש ובין אם מכהן, המרגיש כי הוא זקוק לתכנית הכשרה בתחום עסקי החברה ובתחום הדין החל על החברה ועל הדירקטור, יישלח על ידי החברה להשתלמויות בתחומים אלה, המתאימות לתפקידו בחברה. בנוסף, אם יתברר כי קיים פער בין ידיעותיהם של דירקטורים לבין הנדרש, בתחום עסקי החברה ובתחום הדין החל על החברה, תדאג החברה לעריכת תכניות הכשרה לדירקטורים, במטרה לעדכן את ידיעותיהם בתחומים האמורים ותכניות הכשרה יותאמו, בין השאר, לתפקיד שהדירקטור ממלא בחברה. בשנת הדיווח לא בוצעו השתלמויות לדירקטורים.	לפריט מס' 10 לעיל:

נדב קפלן

יו"ר הועדה לבחינת הדוחות הכספיים

דוד עברי

יו"ר ועדת הביקורת

יוחנן לוקר

יו"ר הדירקטוריון

הצהרת מנהלים לפי תקנה 9 ב (ד)(1) לתקנות הדוחות

(חלק ה')

הצהרת מנהל כללי

אני, אבנר שחם, מצהיר כי:

1. בחנתי את הדו"ח התקופתי של מנועי בית שמש אחזקות בע"מ (להלן – "התאגיד") לשנת 2014 (להלן – "הדוחות").
2. לפי ידיעתי, הדוחות אינם כוללים כל מצג לא נכון של עובדה מהותית ולא חסר בהם מצג של עובדה מהותית הנחוץ כדי שהמצגים שנכללו בהם, לאור הנסיבות שבהן נכללו אותם מצגים, לא יהיו מטעים בהתייחס לתקופת הדוחות.
3. לפי ידיעתי, הדוחות הכספיים ומידע כספי אחר הכלול בדוחות משקפים באופן נאות, מכל הבחינות המהותיות, את המצב הכספי, תוצאות הפעולות ותזרימי המזומנים של התאגיד לתאריכים ולתקופות שאליהם מתייחסים הדוחות.
4. גיליתי לרואה חשבון המבקר של התאגיד, לדירקטוריון ולועדת הביקורת של דירקטוריון התאגיד, כל תרמית, בין מהותית ובין שאינה מהותית, שבה מעורב המנכ"ל או מי שכפוף לו במישרין או מעורבים עובדים אחרים שיש להם תפקיד משמעותי בדיווח הכספי, הגילוי ובבקרה עליהם.

אין באמור לעיל לגרוע מאחריותי או מאחריות כל אדם אחר, על פי כל דין.

11 במרץ, 2015

אבנר שחם, מנהל כללי

הצהרת נושא המשרה הבכיר ביותר בתחום הכספים

אני, גיל כרמלי, מצהיר כי:

1. בחנתי את הדו"ח התקופתי של מנועי בית שמש אחזקות בע"מ (להלן – "התאגיד") לשנת 2014 (להלן – "הדוחות").
2. לפי ידיעתי, הדוחות אינם כוללים כל מצג לא נכון של עובדה מהותית ולא חסר בהם מצג של עובדה מהותית הנחוץ כדי שהמצגים שנכללו בהם, לאור הנסיבות שבהן נכללו אותם מצגים, לא יהיו מטעים בהתייחס לתקופת הדוחות.
3. לפי ידיעתי, הדוחות הכספיים ומידע כספי אחר הכלול בדוחות משקפים באופן נאות, מכל הבחינות המהותיות, את המצב הכספי, תוצאות הפעולות ותזרימי המזומנים של התאגיד לתאריכים ולתקופות שאליהם מתייחסים הדוחות.
4. גיליתי לרואה חשבון המבקר של התאגיד, לדירקטוריון ולועדת הביקורת של דירקטוריון התאגיד, כל תרמית, בין מהותית ובין שאינה מהותית, שבה מעורב המנכ"ל או מי שכפוף לו במישרין או מעורבים עובדים אחרים שיש להם תפקיד משמעותי בדיווח הכספי, הגילוי ובבקרה עליהם.

אין באמור לעיל לגרוע מאחריותי או מאחריות כל אדם אחר, על פי כל דין.

11 במרץ, 2015

גיל כרמלי, סמנכ"ל כספים